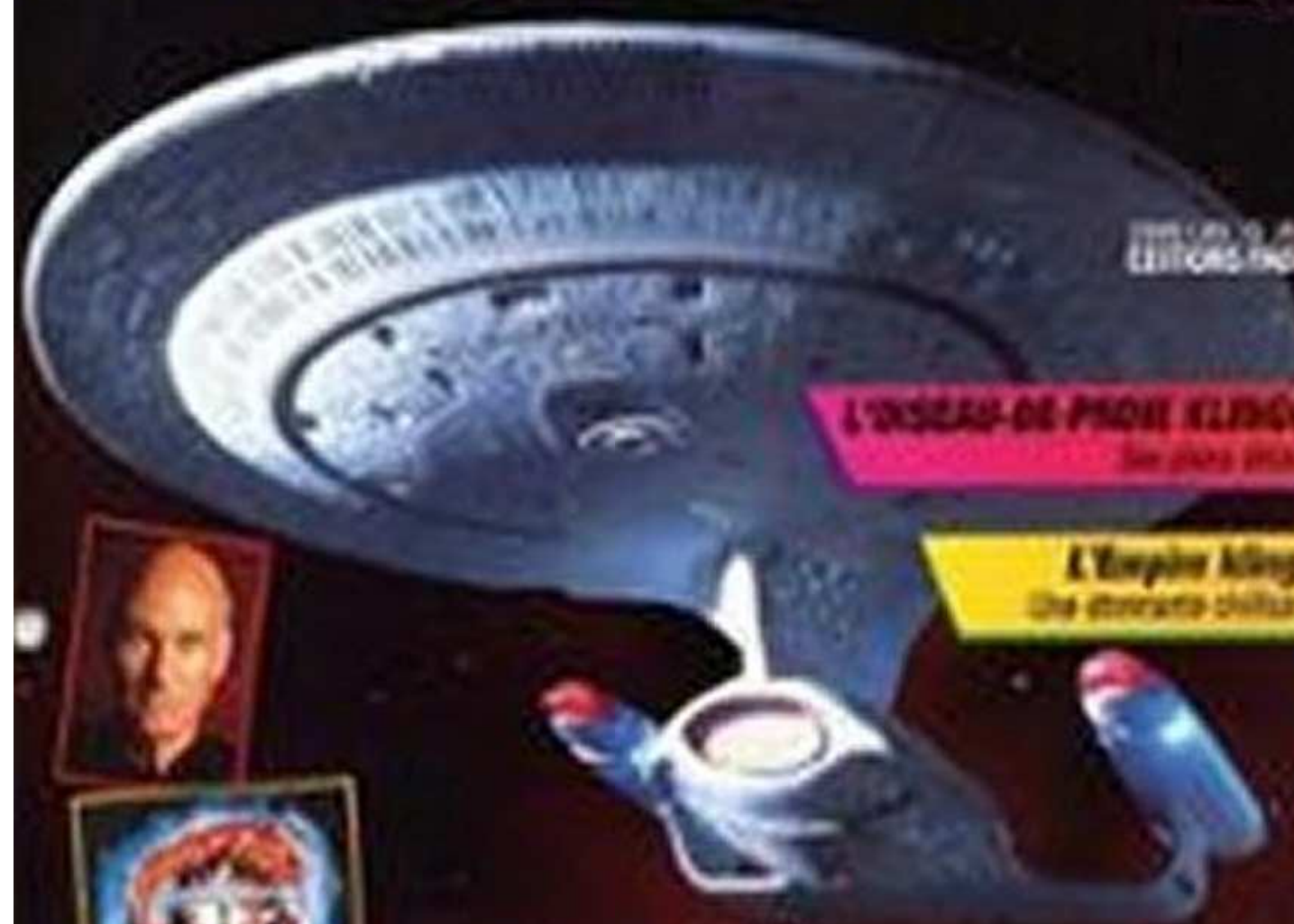


STAR TREK

LES DOSSIERS OFFICIELS



avec les 3 ans
Editions France

L'ORDRE DE PRIORÉ KLINGON

Les plus grands

L'Empire Klingon

Un empire d'acier

Le développement des Klingons

Un monde d'acier

STAR TREK en 3D de temps

La 3D de temps

U.S.S. ENTERPRISE NCC-1701-D

Les détails de la navette

Vaisseaux · Personnages · Histoire · Technologie · Épisodes · Glossaire





STAR TREK : PREMIER CONTACT 1^{re} partie

PREMIER CONTACT

« Nous sommes dans l'espace depuis près d'un an. Nous sommes prêts. L'ENTERPRISE-E est le vaisseau le plus évolué de la flotte. Nous devrions être en première ligne. »

– Lieutenant commander Geordi La Forge
Ingénieur-chef
U.S.S. ENTERPRISE NCC-1701-E

Le moment que le capitaine Picard redoutait est arrivé. Il doit de nouveau affronter les Borgs. Le nouvel *U.S.S. Enterprise NCC-1701-E* fait appel à la technologie la plus moderne de Starfleet, mais cela sera-t-il suffisant contre un ennemi qui affirme que toute résistance est vaine ?

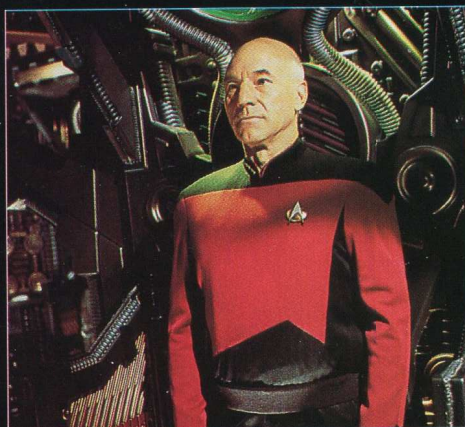
Les yeux du capitaine Jean-Luc Picard sont emplis de terreur. Il se tient raide dans une alcôve qui tient du cercueil. Des images étranges submergent son cerveau, une aiguille s'approche de son œil, et une voix féminine l'appelle « *Locutus* ». Tout à coup, la conscience – ou est-ce le souvenir ? – lui revient : Picard est sur le point d'être assimilé en tant que *Drone borg* – un parmi des milliers d'autres dans une vaste ruhe métallique. Alors que l'aiguille lui perce l'œil, il se débat pour s'évader de cette alcôve... et s'éveille en sueur de cet atroce cauchemar. Il est étendu dans sa salle de repos. Il se lève, se dirige d'un pas mal assuré vers son lavabo, s'asperge le visage et se regarde dans le miroir, en essayant de se détendre. Un tic nerveux accompagné d'une stridulation lui agite la joue, de plus en plus violemment, un spasme maintenant, puis une horrible pièce mécanique borg lui mange tout un côté de la tête.

Cette fois, le capitaine est bel et bien réveillé. Il est vivant, encore humain. La stridulation borgiaque était en réalité le signal d'alarme de son moniteur d'ordinateur. L'appel provient de l'amiral Hayes : il dit au capitaine que des senseurs à longue portée ont détecté un vaisseau hostile suivant une trajectoire qui le mène tout droit vers la Terre. À la grande surprise de Hayes, Picard sait qu'il s'agit des Borgs, sans qu'on le lui ait dit. Peut-être le rêve était-il prémonitoire... ou peut-être reste-t-il une part de *Locutus* en Jean-Luc Picard.

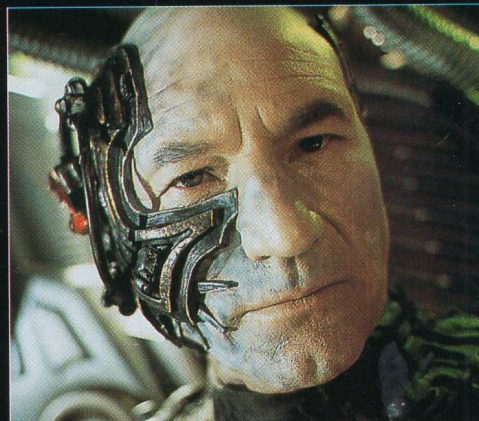
Détourné vers la Zone neutre

Dans le salon d'observation, Picard annonce à ses officiers *Data*, *William Riker*, *Deanna Troi*, *Geordi La Forge* et *Beverly Crusher* qu'ils ne vont pas prendre part à la bataille, mais ont reçu pour mission de patrouiller dans la *Zone neutre* pour le cas où les *Romuliens* tenteraient de tirer parti de la situation. Les officiers sont sous le choc. Le nouvel *U.S.S. Enterprise NCC-1701-E* est le plus moderne des spatonefs de la flotte : pourquoi ne serait-il pas en première ligne ? Fidèle à son personnage, Picard ne répond pas, sinon pour dire que l'ordre est confirmé. Plus tard, dans ses quartiers, Picard s'absorbe dans l'écoute de *Berlioz* quand *Riker* fait irruption pour demander derechef la raison de leur mise à l'écart. Picard lui indique que *Starfleet Command* a toute confiance dans le spatonef et son

À L'ÉCRAN...



1 Le capitaine Picard ne peut pas même trouver refuge dans le sommeil : ses rêves sont emplis des souvenirs de son assimilation par les Borgs.



2 Les implants mécaniques borgs ont certes été retirés du corps de Picard, mais recouvrera-t-il jamais son entière liberté ?



3 Les officiers de l'U.S.S. ENTERPRISE sont perplexes : les Borgs fondent sur la Terre, mais il leur faut patrouiller en Zone neutre...



4 À bord de l'U.S.S. DEFIANT, la bataille est désespérée. Worf s'apprête à périr avec héroïsme, selon le vœu de tout Klingon.



5 Le nouvel U.S.S. ENTERPRISE NCC-1701-E, sixième vaisseau à porter ce nom illustre, est un spatonef de CLASSE SOVEREIGN. L'U.S.S. ENTERPRISE NCC-1701-D a été détruit sur *Veridian III*, mais presque tout son équipage est resté pour servir à bord de son successeur.



STAR TREK : PREMIER CONTACT 1^{re} partie

équipage, mais non en son capitaine : la brève assimilation de Picard par le **Collectif borg** représente un risque trop important.

Tandis que le reste de la flotte affronte les Borgs, le personnel de l'*Enterprise* ne peut qu'écouter le vacarme de la bataille sur le Canal de communication. Il semble que les forces de la **Fédération** soient en passe d'être défaits. Picard ne le supporte pas. Il annonce à son équipage qu'il s'apprête à violer les ordres de Starfleet, et attend les éventuelles objections. Nul ne s'oppose à sa décision. L'*Enterprise*, en alerte rouge, se dirige vers la Terre à vitesse de distorsion maximale.

Le **Cube borg** a lui aussi mis le cap sur la Terre, sous un déluge de torpilles et de tirs de phaseurs de dizaines de vaisseaux de Starfleet. Le *Cube* réplique : plusieurs spationefs sont détruits, d'autres subissent de graves avaries. Parmi ces derniers, l'*U.S.S. Defiant*, placé sous le commandement du **lieutenant commander Worf**, est en piteux état. Croyant l'heure venue, Worf donne l'ordre au pilote de percuter le *Cube*. À ce moment précis, l'*Enterprise* surgit et téléporte à son bord les survivants du *Defiant*.

Picard à la rescousse

L'astronef de l'amiral est détruit. Picard prend alors le commandement de la flotte. Chassant de son esprit la cacophonie des voix borgs, il ordonne à tous les vaisseaux d'orienter leurs armes sur un point précis. Ce puissant tir de barrage provoque finalement l'explosion titanesque du *Cube*.

Une petite sphère s'extirpe du brasier et plonge vers la Terre. L'*Enterprise* la poursuit ; sur l'écran de visualisation, on voit l'appareil borg créer un vortex temporel et s'y engouffrer. Tout à coup, la Terre n'est plus bleu-vert, mais entourée d'une atmosphère obscure et turbulente. Les Borgs ont assimilé la Terre dans le passé, remportant en changeant le cours de l'histoire la victoire qui venait de leur échapper. L'*Enterprise*, protégé du vortex par un sillage temporel, est le seul vestige d'un espace-temps qui désormais ne s'est jamais produit. Percevant qu'eux seuls peuvent réparer les dommages causés par les Borgs, Picard donne à Data l'ordre de suivre la trajectoire de la sphère : le vaisseau se glisse in extremis dans le maelström, à l'instant même où il s'effondre. L'*Enterprise* est englouti dans un éclair fulgurant. Ne reste que le noir silence du cosmos.

BLOC-NOTES

▲ Comme celui de l'*U.S.S. Voyager*, le module soucoupe du nouvel *U.S.S. Enterprise* est plus ovale que circulaire, ce qui confère à ce vaisseau un aspect mieux profilé.

▲ Starfleet a déjà affronté les Borgs, en 2367, à la bataille de Wolf 359, qui fit 11 000 morts. Wolf 359 est la quatrième étoile la plus proche de la Terre, mais cette fois le conflit éclate au cœur même du système solaire auquel appartient la Terre.

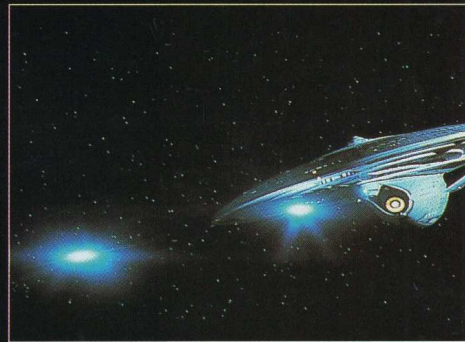
À L'ÉCRAN...



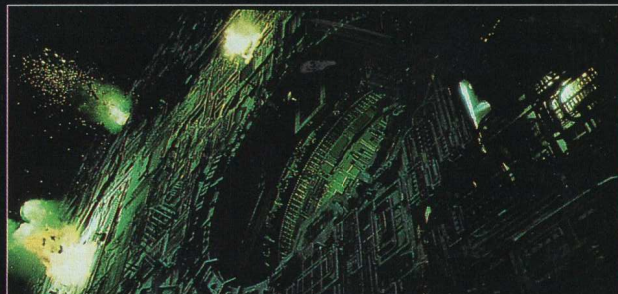
6 Enfreignant les ordres exprès de Starfleet, l'*U.S.S. ENTERPRISE* se dirige vers la Terre pour livrer bataille aux Borgs. L'équipage estime que la connaissance des Borgs durement acquise par leur capitaine sera plus un avantage qu'une faiblesse. À l'arrivée du vaisseau de Picard, de nombreux spationefs de Starfleet ont déjà été détruits.



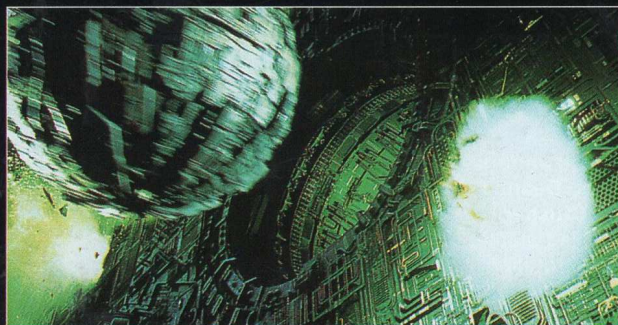
7 L'*U.S.S. DEFIANT* a été gravement endommagé ; les survivants sont téléportés à bord de l'*ENTERPRISE*. Worf insiste pour quitter immédiatement l'infirmerie afin d'apporter son aide aux officiers présents sur la passerelle.



8 Fort de sa connaissance des Borgs, Picard sait quelles sont leurs faiblesses. Prenant la tête de l'offensive, il donne instruction à tous les vaisseaux de Starfleet de viser un point particulier du *CUBE BORG*.



9 L'attaque concentrée de Starfleet semble porter ses fruits. Séparément, les vaisseaux de la Fédération n'avaient aucune chance contre les Borgs, mais cet effort combiné produit des effets dévastateurs. Des explosions déclenchées en chaîne au sein du *CUBE BORG* aggravent les dommages infligés.



10 Une sphère surgit hors du *CUBE BORG*. Capsule d'évacuation aussi bien que nouvelle ligne offensive, cette sphère est un spationef capable de voyager dans le temps. Les Borgs n'ont plus besoin de l'emporter : ils vont modifier le cours de l'histoire de sorte que la bataille ne soit jamais livrée - une Terre plus vulnérable est conquise dans le passé.



11 Le *CUBE BORG* explose, entraînant dans le néant plusieurs vaisseaux de Starfleet. La tactique de Picard a permis de remporter la bataille, mais la guerre est loin d'être achevée. L'*U.S.S. ENTERPRISE* doit maintenant remonter le temps pour réparer les dommages causés par les Borgs et pour éviter à la Terre une assimilation passée, présente et à venir.



STAR TREK : PREMIER CONTACT 2^e partie

Les Borgs ont changé le passé, et seul l'équipage de l'*U.S.S. Enterprise NCC-1701-E* peut faire en sorte que l'histoire reprenne son cours normal. Pour nombre de nos héros, l'occasion de rencontrer Zefram Cochrane, l'inventeur de la propulsion par distorsion, est un rêve devenu réalité.

PREMIER CONTACT

« N'est-ce pas extraordinaire ? Ce vaisseau était autrefois un missile nucléaire. »

– Capitaine Jean-Luc Picard

« C'est un paradoxe historique, que le Dr Cochrane ait choisi un instrument de destruction de masse pour inaugurer une ère de paix. »

– Lieutenant commander Data

Au fin fond d'une forêt du Montana, un village misérable : ses habitants n'ont aucune conscience de la présence de spatonefs et de vortex temporels dans les cieux au-dessus d'eux. Il est tard, et Zefram Cochrane, un pilote grisonnant, sort en titubant de la taverne locale, soutenu par son amie Lily Sloane. Celle-ci remarque une minuscule tache étincelante qui se déplace parmi les étoiles. Sous leurs yeux étonnés, plusieurs langues lumineuses en jaillissent. L'une d'elle les jette à terre. Ces « langues de feu » sont des éclairs de photons, tirés par la *Sphère borg*, qui frappent le sol derrière Cochrane et Lily. Ils tentent de se mettre à couvert, tandis que les cabanes explosent et que les corps volent en tous sens. Croyant qu'il s'agit d'une attaque perpétrée par quelque faction belliqueuse, Lily se dirige vers un silo pour atteindre leur vaisseau, le *Phoenix*. Cochrane préfère se réfugier dans le bar.

Alors que le tir de barrage se poursuit, l'*U.S.S. Enterprise NCC-1701-E* surgit hors du vortex. L'équipage s'oriente et distingue sur ses écrans la *Sphère* en train de tirer sur la Terre. Le capitaine Jean-Luc Picard ordonne la mise en place d'un tapis de torpilles quantiques. Celles-ci pénètrent aisément la *Sphère*, y déclenchent des explosions en chaîne et la détruisent.

Réparations

Le commander Will Riker vérifie que les Borgs tiraient sur un site de lancement de missiles du Montana. Le lieutenant commander Data détermine la date : 4 avril 2063. Picard comprend ce que les Borgs essaient de faire. Nous sommes à la veille du jour où Zefram Cochrane doit accomplir le premier vol à vitesse de distorsion en partance de la Terre, vol qui conduira au légendaire épisode du *Premier Contact* – première rencontre entre les êtres humains et des extraterrestres, d'où naîtra finalement la *Fédération*. Les Borgs tentent de détruire le vaisseau supraluminique – le *Phoenix* – et Cochrane pour éliminer la *Fédération* en tant qu'ennemi futur et avoir ainsi la possibilité d'assimiler la Terre.

Picard confie la passerelle à Numéro Un et prend la tête d'un détachement comprenant le Dr Beverly Crusher et Data ; ils se matérialisent en tenue civile sur la Terre, au milieu des décombres, puis se dirigent vers le silo souterrain. Tandis que Crusher cherche Cochrane parmi les cadavres, Picard et Data se mettent en quête du *Phoenix*. Une Lily terrifiée les accueille par des tirs d'arme automatique.

Réalisant que son adversaire ne tire que de simples balles, Data saute de 12 mètres

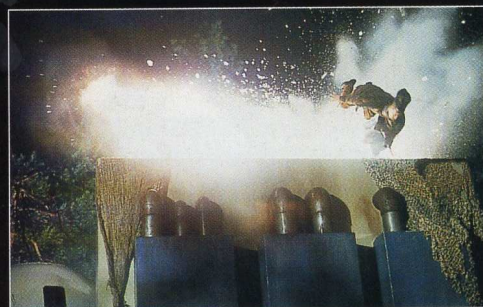
À L'ÉCRAN...



1 Ce pauvre village du Montana au *xxi^e* siècle est bien différent des étincelantes cités que l'équipage de l'*U.S.S. ENTERPRISE* a l'habitude de fréquenter.



2 Zefram Cochrane et Lily Sloane sont projetés à terre par l'attaque surprise de la *SPHÈRE BORG*. Par bonheur, ils ne sont pas gravement blessés.



3 La cible de l'offensive borg est le *PHOENIX*, vaisseau à vitesse supraluminique à bord duquel Cochrane effectuera son vol historique.



4 Un détachement de l'*ENTERPRISE* se téléporte pour inspecter les dégâts. La technologie à sa disposition permet de réparer rapidement.



5 D'un bond magistral, Data fait face à Lily, qui a ouvert le feu sur Picard et sur lui. Le corps de l'androïde repousse les balles, et le saut de 12 mètres ne lui a pas fait le moindre mal. Lily, qui n'a jamais rien vu de tel, perd connaissance dans ses bras.



STAR TREK : PREMIER CONTACT 2^e partie

de haut pour retomber sur la passerelle où elle se cache. Lily vide son chargeur sur lui, mais les balles entament à peine le corps de l'androïde. Lily s'évanouit. Crusher diagnostique un cas grave de « mal des rayons » et transfère Lily à l'infirmerie, malgré les objections de Picard quant à cette violation de la **Prime Directive**. Un problème d'une toute autre ampleur se pose : le *Phoenix* est endommagé, et il ne reste que 14 heures pour le remettre en état en prévision de son vol historique.

Riker et le **conseiller Troi** partent à la recherche de Cochrane, cependant que **Geordi La Forge** constitue une équipe technique afin de réparer le *Phoenix*.

La température monte à bord de l'*Enterprise*. Un ingénieur, affairé à inspecter un système de survie dans un **tube de Jefferies**, aperçoit une ombre aussi menaçante que fugace. Au niveau inférieur, un autre technicien entend son cri étouffé.

Dans le silo, Picard est soudain perturbé par des voix de Borgs qui envahissent son cerveau. Il contacte le **lieutenant commander Worf**, resté à bord; celui-ci lui fait part de l'élévation de l'hygrométrie. Sans révéler la terreur qui l'envahit, Picard regagne précipitamment l'*Enterprise* en compagnie de Data.

Les Borgs sont à bord

Sur la passerelle, les consoles et les lumières tombent en panne. Le canal de communication est brouillé par des parasites. Picard comprend que les Borgs ont réussi à se téléporter à bord avant l'explosion de leur *Sphère*, et qu'ils sont en train d'assimiler l'*Enterprise*. Il donne l'ordre à Data d'encoder l'ordinateur principal pour empêcher les Borgs de s'assurer un contrôle total du vaisseau. Mais déjà ils ont isolé le Pont 16 - où se trouve la salle de commande des machines - ainsi que l'infirmerie, où Crusher réveille Lily, en pleine confusion. Tandis que les Borgs martèlent furieusement la porte, Crusher actionne le **PHMU** et ordonne au médecin incrédule de faire diversion afin que le personnel médical puisse s'enfuir dans un tube de Jefferies.

Dans l'arsenal, Worf et Picard s'apprêtent à lancer des membres du personnel de **Starfleet** à l'assaut des Borgs dans la salle de commande des machines. Ne pouvant se résoudre à utiliser leurs fusesurs au risque de provoquer une brèche dans le **noyau** de distorsion, ils ont l'intention de percer les réservoirs de refroidissement du plasma, dans le but de liquéfier les composants organiques des Borgs. Picard ordonne à ses hommes de ne pas hésiter à abattre tout membre d'équipage qui aurait été assimilé.

Confrontés à la sombre perspective d'avoir à tuer leurs amis, ils partent à l'attaque...

BLOC-NOTES

A Data estime que l'*U.S.S. Enterprise* est arrivé une dizaine d'années après la Troisième Guerre mondiale, qui a détruit la plupart des grandes villes de la Terre et fait quelque 600 millions de morts.

A Dans son enfance, Jean-Luc Picard est allé « des centaines de fois » voir le *Phoenix* au Smithsonian, sans jamais pouvoir le toucher. Dans le silo de missile du XXI^e siècle, il a enfin la possibilité de réaliser son rêve.

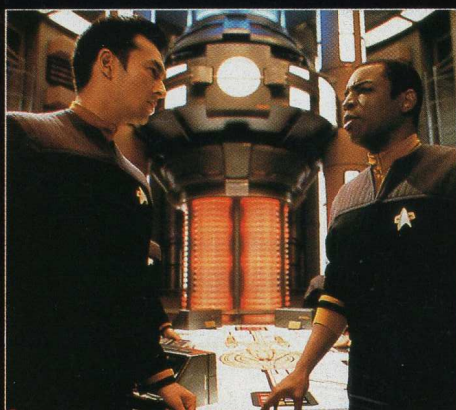
À L'ÉCRAN...



6 Confrontée aux visiteurs venus de son futur, Lily s'évanouit. Mais le docteur Crusher se rend compte que c'est à cause du « mal des rayons » plutôt que de la peur.



7 Les radiations émanant du PHOENIX. Tous les membres du détachement vont devoir être traités avant de tomber gravement malades.



8 À bord de l'ENTERPRISE, divers dysfonctionnements semblent affecter les systèmes de survie. La température s'élève, en particulier dans le module technique du vaisseau.



9 Les Borgs envahissent l'ENTERPRISE. L'équipage se prépare à affronter l'ennemi. Picard prévient qu'il ne faut pas avoir pitié des membres d'équipage assimilés par les Borgs.



10 Armés de fusesurs, Picard et Data mènent leurs troupes au combat. Les Borgs sont capables de s'adapter rapidement à tout type d'arme, aussi Worf a-t-il modifié les fusesurs pour les doter d'une fonction « modulation rotative »; mais l'équipage pourra tout au plus tirer une douzaine de coups avant que les Borgs ne soient immunisés.



STAR TREK : PREMIER CONTACT ^{3e} partie

PREMIER CONTACT

« Si nous lui disons effectivement la vérité... pensez-vous qu'il saura y faire face ? »

– Commander Riker

« Si vous voulez mon opinion de professionnelle en tant que conseiller du vaisseau... il est cinglé. »

– Conseiller Troi

Les problèmes s'accumulent pour l'*U.S.S. Enterprise NCC-1701-E*, bloqué dans le passé. Les Borgs ont envahi le vaisseau et entrepris d'assimiler son équipage. Pendant ce temps, sur Terre, il s'avère plus difficile que prévu d'obtenir l'aide du légendaire Zefram Cochrane.

Dans la taverne du complexe de missiles, le **commander Will Riker** trouve **Deanna Troi**, ivre, appuyée contre le bar. Elle ne l'entend pas hurler son nom, car la voix de Riker ne parvient pas à couvrir le vacarme du juke-box qui déverse à pleins flots une chanson de Roy Orbison. Will débranche l'appareil; une bouteille d'alcool vient éclater contre un pilier tout près de lui. **Zefram Cochrane**, ivre lui aussi, n'apprécie guère qu'on le prive de sa musique.

D'une voix pâteuse, Troi fait les présentations, puis prévient Riker qu'il faut oublier la chronologie et dire la vérité à Cochrane... avant qu'il ne lui fasse boire davantage de tequila. Riker accepte à contrecœur, tandis que Cochrane remet la musique et se lance dans un pas de danse mal assuré.

À bord de l'*U.S.S. Enterprise NCC-1701-E*, le **capitaine Jean-Luc Picard** et le **lieutenant commander Worf** conduisent leurs équipes de sécurité vers la salle de commande des machines. Le **lieutenant commander Data** se rend soudain compte qu'il est en proie à l'anxiété. Picard, quelque peu envieux, lui suggère de désactiver sa puce d'émotivité.

L'équipe de Worf tombe sur le **Dr Beverly Crusher** en train de se glisser hors d'une écoutille avec le reste de l'équipe médicale. Elle dit à Worf que leur visiteuse du **xxi^e siècle**, **Lily**, s'est séparée d'eux et qu'elle erre à présent dans le vaisseau sans avoir la moindre idée de la situation.

Rencontres avec les Borgs

Picard et son équipe croisent de nombreux **drones borgs**, qui ne leur prêtent pas la moindre attention. Les officiers de **Starfleet** se contiennent pour ne pas tirer sur les automates; ils atteignent la porte de la salle de commande, mais ne réussissent pas à l'ouvrir. Leurs efforts amènent cependant plusieurs Borgs à les considérer comme une menace. L'équipe de Worf ouvre le feu, tout comme celle de Picard. Les fuseurs ont raison de quelques drones, mais ils sont remplacés par d'autres qui s'adaptent rapidement et marchent, implacables, sur les petits groupes de Starfleet. Picard ouvre finalement la porte. Un Borg bondit sur lui. Data brise la nuque du cyborg, puis en projette un autre dans la coursive, tandis que Picard donne l'ordre de se regrouper. Tout à coup, des mains de Borg surgissent de l'intérieur de la salle; elles saisissent l'androïde et l'attirent à elles. La porte se referme au nez de Picard impuissant.

À L'ÉCRAN...



1 Pour gagner la confiance de Zefram Cochrane, il faut recourir à des moyens peu orthodoxes – telle une consommation excessive de tequila.



2 À bord de l'*U.S.S. ENTERPRISE*, le capitaine Picard et le lieutenant commander Data s'appêtent à affronter les envahisseurs borgs.



3 Les Borgs restructurent des secteurs entiers de l'*ENTERPRISE* pour remplir leurs desseins propres. L'humidité et la température se sont élevées à des niveaux normaux pour un vaisseau borg, des drones sont alignés au long des coursives, mais les intrus ne prêtent pas attention au personnel de Starfleet.



4 En proie à la terreur et à la confusion, Lily braque un fuseur sur le capitaine Picard, qu'elle croit être un soldat d'une faction rivale.



5 Lentement, Picard vainc la méfiance de Lily. Elle n'est pas vraiment hostile, mais déstabilisée par le cadre étrange dans lequel elle évolue à présent.

STAR TREK : PREMIER CONTACT 3^e partie

L'équipe de sécurité poursuit sa retraite tout en luttant contre les Borgs. Plusieurs gardes sont capturés et piqués par les aiguilles des Borgs : le processus d'assimilation commence instantanément. Picard s'apprête à passer par une écoulte quand il voit un homme d'équipage au sol, le visage dévoré par des vrilles borgs. Il supplie le capitaine de l'aider ; Picard ne peut que l'abattre pour mettre un terme à ses souffrances.

Alors qu'il se rue dans un tube de Jefferies, Picard est saisi par-derrière : c'est Lily, qui s'empare de son fusil et exige qu'il la conduise en lieu sûr. Picard tente de la rassurer, mais elle est aussi terrifiée que déterminée. Le capitaine lui dit de le suivre, ce qu'elle fait, gardant l'arme braquée sur lui.

Dans la salle de commande des machines – désormais aux mains des Borgs – Data est étendu sur une table d'opération doublée d'un chevalet de torture. Des drones s'affairent à casser son encodage de l'ordinateur principal ; il les assure qu'ils courent à l'échec. C'est alors que, venue d'en haut, une voix pleine de séduction déclare avoir déjà entendu ces paroles. Il n'est qu'un être imparfait, ajoute la voix, et, comme pour tous les êtres imparfaits devenus des Borgs, il suffit simplement de trouver sa faiblesse. Une fraise commence alors à percer la tête de Data.

Le futur révélé

Dans le complexe des missiles, Riker, Troi et l'ingénieur en chef Geordi La Forge – qui n'ont pas la moindre idée du drame qui se noue à bord de l'*Enterprise* – s'efforcent patiemment d'expliquer à Cochrane qui ils sont, d'où ils viennent et pourquoi ils sont là. Cochrane est dubitatif, mais ils finissent par le convaincre en lui montrant au télescope l'*Enterprise* en orbite. Cochrane ne peut nier qu'il s'agit d'un astronef ; il apprend que son amie Lily est à bord.

Le trio indique à Cochrane qu'il doit effectuer son vol supraluminique dans la matinée, afin que l'un des grands événements dans l'histoire du monde – le premier contact avec une race extraterrestre – puisse avoir lieu. Dans le cas contraire, la Fédération ne verra jamais le jour, jamais l'humanité ne s'unira à des espèces extraterrestres. Les officiers de Starfleet peuvent aider Cochrane à réparer son vaisseau, mais il doit les guider, et surtout, piloter le *Phoenix*. Cochrane, l'esprit encore embrumé, hésite ; puis, au grand soulagement des autres, il se décide : « Pourquoi pas ? ».

BLOC-NOTES

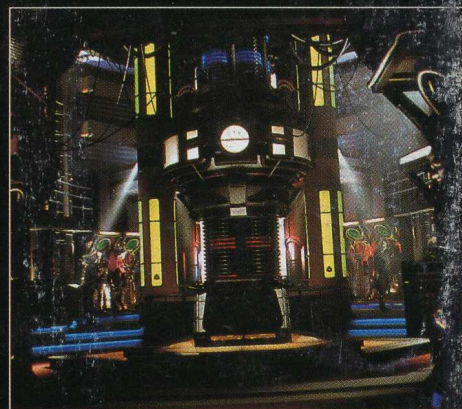
A Lily n'a jamais vu de fusil. Au **xxi^e siècle**, les armes le plus couramment employées tirent encore des projectiles primitifs, tels que les balles.

A Les « portes » de l'**U.S.S. Enterprise** sont des champs de force plutôt que des panneaux de verre. C'est en montrant à Lily des solutions technologiques non encore inventées de son temps que Picard parvient à la convaincre de la véracité de ses dires.

À L'ÉCRAN...



6 Une fois Lily calmée, le capitaine Picard comprend qu'il tient là une alliée de valeur. Cette jeune femme du **xxi^e siècle** est intelligente et pleine de ressources.



7 La salle de commande des machines est sous le contrôle des Borgs, qui en ont fait leur bastion majeur à bord du vaisseau. C'est là qu'ils détiennent Data.



8 Data, sanglé sur une sorte de chevalet de torture, est entouré de drones borgs. L'androïde qui veut être humain est à l'opposé des Borgs, êtres organiques qui recherchent la perfection par le biais des machines. Ses capacités uniques en leur genre rendent Data particulièrement précieux pour la reine des Borgs.



9 Data découvre qu'il n'exerce plus de contrôle autonome sur sa puce d'émotivité. Les Borgs s'y sont connectés, et de nouveau il connaît la terreur brute.



10 Dans une ultime tentative pour persuader Zefram Cochrane que Riker lui a dit la vérité, Geordi braque un télescope sur l'**U.S.S. ENTERPRISE**.



STAR TREK : PREMIER CONTACT 4^e partie

L'avenir semble sombre pour l'*U.S.S. Enterprise NCC-1701-E*. Les Borgs ont investi la salle de commande des machines, et Lily menace Picard avec son arme. Pendant ce temps, sur Terre, Geordi La Forge doit faire face à la réalité qui se cache sous le mythe de Zefram Cochrane.

PREMIER CONTACT

« C'est juste un peu de culte du héros, Doc. Je ne peux pas le leur reprocher. Nous avons tous grandi en sachant ce que vous avez fait ici... ou ce que vous êtes sur le point de faire. Et, vous savez, je ne devrais sans doute pas vous le dire, mais... je suis allé au lycée Zefram Cochrane. »

– Geordi La Forge à Zefram Cochrane

À L'ÉCRAN...

La situation de l'*U.S.S. Enterprise* est critique. Les Borgs capturent et assimilent à tout va des membres d'équipage de *Starfleet*; ils contrôlent fermement les ponts 26 à 11, soit plus de la moitié du vaisseau. Au moins le lieutenant commander Worf est-il toujours aux commandes sur la passerelle, où il s'efforce d'anticiper les options tactiques prises par les Borgs.

Le capitaine Picard conduit Lily jusqu'au port d'arrimage ombilical, où il essaie de lui expliquer la situation dans des termes qu'elle est susceptible de comprendre – il fait référence aux Borgs en tant que « faction » engagée dans la Troisième Guerre mondiale. Mais cela n'a guère d'effet : elle continue de manipuler nerveusement le fusil. Il ouvre donc une baie panoramique, révélant la Terre loin au-dessous d'eux. Lily est abasourdie de se trouver réellement à bord d'un spationef en orbite autour de la planète.

Picard se présente en ami, et lui inspire suffisamment confiance pour qu'elle lui rende son arme. Il doit maintenant expliquer que son vaisseau et lui viennent du futur...

Au cœur de la Ruche borg, dans la salle des machines, sous les yeux du lieutenant commander Data, des tuyaux abaissent la tête et le torse de la reine des Borgs du plafond jusque dans un corps en attente. L'esprit androïde de Data tente de gérer l'apparente contradiction que constitue une telle individualisation chez les Borgs, mais la reine – d'une terrifiante beauté – lui dit simplement que les Borgs, c'est elle : « Je suis le commencement, la fin, celle qui est tous. »

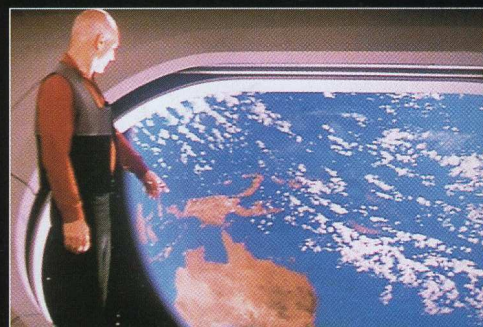
Séduction

La reine jure à Data qu'elle est à même de combler son désir d'évolution vers la perfection. Data reste impassible. Il pense que les Borgs n'ont rien à lui offrir, et lui dit qu'il ne lui remettra pas les codes. Après avoir activé à distance sa puce d'émotivité, la reine lui montre un petit fragment de peau organique greffé par des moyens mécaniques sur son endosquelette. Elle se penche sur lui, souffle sur la peau... qui frissonne aussitôt, en proie à la chair de poule. Data est incapable de dissimuler le plaisir que déclenche cette stimulation. La reine sourit triomphalement en constatant l'excitation de l'androïde.

Lily est chavirée par les explications de Picard au sujet de la Fédération, des Borgs



1 Les Borgs sont en train de prendre possession de l'*U.S.S. ENTERPRISE*, dont ils assimilent tous les membres d'équipage qui passent à leur portée.



2 Picard montre à Lily où elle se trouve, en ouvrant une écoutille d'observation. Abasourdie, elle découvre qu'elle est en orbite autour de la Terre.



3 Les Borgs retiennent Data prisonnier dans la salle des machines. Jusqu'à présent, il n'a entendu qu'une voix désincarnée. Sous son regard fasciné, des câbles abaissent la tête et le buste de la reine des Borgs, auparavant dissimulés dans les ténèbres au-dessus de lui.



4 La tête de la reine se pose sur un corps en attente : la dirigeante des Borgs prend alors une apparence presque humaine.



5 Les Borgs ont besoin d'accéder aux codes de commandement, et leur reine croit que même Data est susceptible d'être corrompu.



STAR TREK : PREMIER CONTACT 4^e partie

et du degré d'évolution atteint par l'humanité au **XXIV^e** siècle. Picard la précède au long des coursives « borgisées », entre les drones pareils à des zombies, jusqu'à l'entrée du **holodeck**. Sans avertissement, Picard pivote et ouvre le feu sur les Borgs, ce qui attire leur attention. Tandis que deux drones se dirigent lourdement vers eux, Picard presse les commandes qui lancent le **holoroman « Le Long Adieu »**.

Picard attire Lily dans le holodeck. Elle a la surprise de se retrouver dans un luxueux night-club, habillée à la mode des années 1940. Picard, qui incarne **Dixon Hill** et recherche **Nicky le Nez**, découvre qu'il a par inadvertance sélectionné le mauvais chapitre. C'est alors que le maître d'hôtel est propulsé dans les airs avant de retomber sur un serveur. Les deux Borgs ont suivi Picard dans le holodeck, comme l'espérait le capitaine. Il donne pour instruction à l'ordinateur de commencer au chapitre 13 – la salle s'emplit soudain de danseurs et de musique. Picard entraîne Lily sur la piste, pour s'éloigner des Borgs qui le tiennent en ligne de mire.

Il lui faut pour cela écarter **Ruby** qui languit d'amour, mais il finit par arriver à la table de Nicky. Tandis que Lily abat une bouteille de champagne sur le crâne de l'acolyte de Nicky, Picard saisit une mitraillette et ouvre le feu sur les drones borgs. Les éclats de verre volent en tous sens, les clients se jettent à terre en hurlant. Les deux Borgs s'effondrent; mais Picard continue à tirer; il rugit, comme possédé par une inextinguible rage. Lily parvient à l'apaiser brièvement, mais déjà il plonge la main dans le corps mécanique de l'un des Borgs et en extrait la puce de mémoire dont il espère qu'elle va lui révéler le plan d'attaque ennemi. Lily remarque que le Borg mort était un homme d'équipage de Starfleet. Picard n'a pas le temps de se lamenter. Il se dirige vers la passerelle.

Le culte du héros

Dans le complexe des missiles, **Zefram Cochrane** fait de son mieux pour supporter le culte dont il est l'objet de la part de l'équipe de **Geordi La Forge** – et tout particulièrement de **Reginald Barclay** – affairée à réparer son vaisseau. La Forge révèle à Cochrane qu'il a étudié les bases de la distorsion au **lycée Zefram Cochrane**, et qu'une statue de marbre de Cochrane sera un jour érigée à l'endroit même où ils se tiennent actuellement : c'en est trop pour Cochrane, qui part vers les bois en annonçant qu'il doit satisfaire un besoin pressant. La Forge n'a pas compris que Cochrane a décidé de s'enfuir...

BLOC-NOTES

A Le capitaine Picard apprécie particulièrement le holoprogramme de **Dixon Hill**, inspiré de nouvelles initialement publiées dans une revue intitulée « **Amazing Detective Stories** ». Dans ce programme, Picard incarne **Hill**, un détective privé opérant sur Terre, à San Francisco, dans les années 1930 et 1940.

À L'ÉCRAN...



6 La reine souffle langoureusement sur la peau humaine de Data, ce qui provoque en lui des sensations physiques irrésistibles.



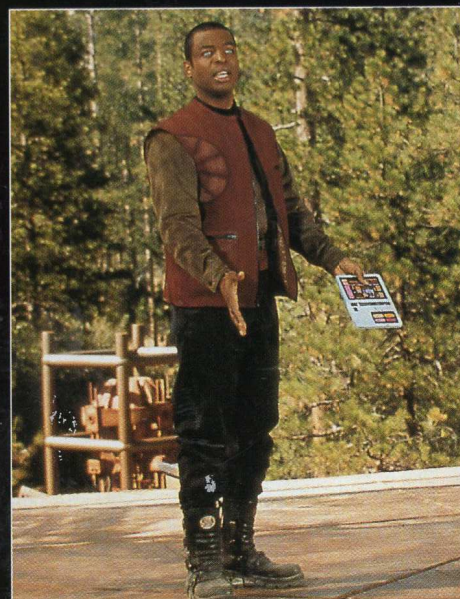
7 Picard et Lily longent les coursives de l'**U.S.S. ENTERPRISE** bordées d'innombrables drones borgs.



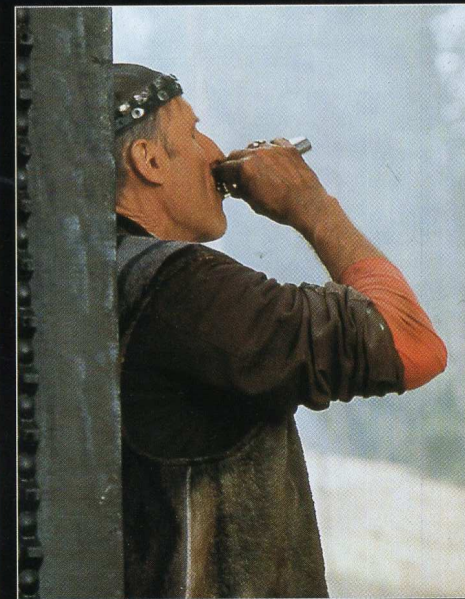
8 Dans le holodeck, Lily est stupéfaite de se retrouver vêtue de façon suggestive dans un night-club surgi du passé.



9 Picard se met à la recherche de Nicky le Nez et d'une arme inattendue propre à transpercer les défenses des Borgs.



10 Geordi apprend à Cochrane l'ampleur de sa gloire à venir. Le génial savant se tient à l'endroit où les générations futures lui élèveront une statue.



11 Zefram Cochrane ne parvient pas à assumer l'image que se font de lui les techniciens de l'**ENTERPRISE**. Il s'enfuit dans les bois.



PREMIER CONTACT

« Humain... Nous étions exactement comme eux. Imparfait, faibles... organiques. Mais nous avons évolué pour inclure le synthétique... et maintenant nous utilisons les deux pour atteindre la perfection. Votre but devrait être le même que le nôtre. »

– La reine des Borgs à Data

STAR TREK : PREMIER CONTACT 5^e partie

L'avenir est sombre : Zefram Cochrane n'a aucune intention d'entrer dans la légende, la tentative de prise de contrôle de l'*U.S.S. Enterprise NCC-1701-E* par les Borgs s'avère difficile à enrayer, et le temps manque pour trouver des solutions.

À L'ÉCRAN...

Le capitaine Jean-Luc Picard surgit d'une trappe, pour se trouver face aux fuseurs du lieutenant commander Worf et du Dr Beverly Crusher. Avec son sang-froid habituel, le capitaine assure qu'il n'a pas été assimilé, puis il aide Lily à sortir. Celle-ci est stupéfaite de découvrir Worf : c'est le premier Klingon – et surtout le premier extraterrestre – qu'elle ait jamais vu.

Picard informe son équipage que la puce borg a parlé : ce neuroprocesseur a en effet révélé que les extraterrestres essaient de transformer le déflecteur de la coupole de l'*U.S.S. Enterprise NCC-1701-E* en « balise d'interplexage » (ou émetteur-récepteur subsatial) afin d'entrer en contact avec des renforts – les Borgs actuels, du XXI^e siècle, présents dans le quadrant Delta. S'ils y parviennent, le passé de la Terre et, partant, son futur, seront aisément assimilés. La seule solution consiste à envoyer un groupe de combat vers la coupole.

Picard, Worf et le lieutenant Hawk revêtent une combinaison spatiale et gagnent l'extérieur de l'*Enterprise*. Leurs bottes magnétisées les maintiennent sur la surface du vaisseau – Worf a cependant toutes les peines du monde à réprimer des nausées. Ils entament leur progression au long de l'immense coque.

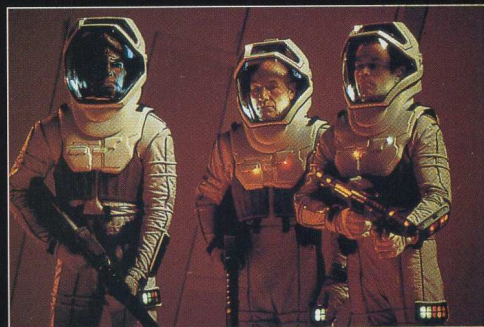
La tentatrice

Toujours prisonnier dans la Ruche borg, Data bavarde gaielement tandis que plusieurs drones continuent de fixer de la peau humanoïde sur son endosquelette. La reine des Borgs tente de convaincre Data d'aspirer à la « perfection » de la vie borg. En échange des codes de l'ordinateur de l'*Enterprise*, elle se dit prête à aider Data à accomplir son rêve de devenir plus humain. Mais Data ne s'intéresse pas à ses promesses. Il s'en prend à un drone. Alors qu'il va s'échapper, un coup laboure la nouvelle peau de son avant-bras. Le sang coule. Data éprouve une sensation qu'il n'a jamais éprouvée auparavant, et qu'il est incapable de traiter : la douleur. La Reine entreprend ensuite de faire connaître à Data des sensations plus agréables. Elle l'embrasse, il réagit à son baiser... deux êtres inhumains sont pris dans le tourbillon d'une passion fort humaine.

Pendant ce temps, dans les bois du Montana, Geordi La Forge, le commander William Riker et d'autres sont à la recherche de Zefram Cochrane. Les bioyeux de Geordi captent dans l'infrarouge la silhouette



1 Tous fuseurs braqués, les officiers de Starfleet sont soulagés de découvrir que leur « ennemi » est en fait le capitaine Picard.



2 Il faut vaincre les Borgs. Le capitaine Picard, Worf et Hawk s'équipent pour aller les affronter dans l'espace.



3 La reine des Borgs croit savoir comment circonvenir Data : en comblant son vœu d'humanisation.



4 Dans le Montana, la perspective de devenir une légende est insupportable pour Zefram Cochrane.



5 À l'extérieur de l'ENTERPRISE, les Borgs détournent le déflecteur à leurs fins. Étant donné que les extraterrestres contrôlent les ordinateurs du vaisseau, les membres de Starfleet n'ont d'autre choix que d'essayer de détacher manuellement la coupole.



STAR TREK : PREMIER CONTACT 5^e partie

d'un homme en train de boire : c'est bien Cochrane. Encerclé, celui-ci s'enfuit de nouveau après avoir protesté qu'il ne veut pas être statufié. À bout de patience, Riker décoche un tir anesthésiant dans le dos de Cochrane. Pour l'heure, et en dépit des pudeurs de Zefram Cochrane, il importe que l'histoire ait lieu.

Sur la coque de l'*Enterprise*, les Borgs continuent d'installer sur la coupole des tiges de transpondeur qui, aussitôt connectées, s'illuminent. Worf, Picard et Hawk, qui ont pris place devant des terminaux de commande distincts, entament le processus complexe visant à désactiver manuellement le système de verrouillage magnétique du déflecteur. Les drones borgs marchent sur eux. D'un tir à hauteur de poitrine, Hawk en expédie un dans l'espace. La cible de Worf s'adapte instantanément; le Klingon lâche son fusil pour prendre son mek'leth sous sa combinaison. Dépourvu d'une telle arme, Picard tire sur une conduite : un jet de vapeur balaie un drone menaçant, qui va se perdre dans l'espace.

Danger sur la coupole

Brandissant son épée, Worf tranche le bras du Borg, non sans que ce dernier ait eu le temps de déchirer sa combinaison au-dessous du genou. Worf l'achève, mais l'oxygène s'échappe rapidement de sa combinaison.

Avant d'avoir pu effectuer son déverrouillage, Hawk est saisi par un Borg et emporté comme une poupée de chiffons. Menacé, Picard démagnétise ses bottes et se propulse par-dessus la coupole, avant de s'accrocher à la coque puis de remagnétiser ses bottes. Le dernier transpondeur s'éclaire : la balise est activée. Picard actionne la dernière serrure magnétique. Les verrous explosifs du déflecteur se déclenchent en rafale. La coupole se détache de la coque, emportant les drones avec elle. Picard se saisit d'un fusil, mais subit alors l'attaque d'un Hawk assimilé.

Borg-Hawk a le dessus. Il s'apprête à écraser du pied le casque de Picard... mais il est abattu par Worf, qui a ligaturé sa combinaison avec les câbles du bras tranché du Borg. Picard coupe le dernier lien retenant le déflecteur au vaisseau. « Assimilez ça ! » gronde Worf en faisant exploser le déflecteur et ses passagers borgs.

Au sein de la Ruche, la Reine est instantanément consciente de ce contretemps. Elle se tourne vers Data pour lui annoncer en roucoulant un changement de plan...

BLOC-NOTES

La plupart des Borgs sont des êtres organiques ayant fait l'objet de modifications synthétiques. Ce qui arrive à Data montre qu'ils sont aussi capables d'ajouter des éléments organiques à des êtres de synthèse.

Huit ans, sept mois, seize jours, quatre minutes et vingt-deux secondes se sont écoulés depuis que Data a activé pour la dernière fois ses circuits générateurs de plaisir - il a noué alors une liaison avec Tasha Yar.

À L'ÉCRAN...



6 Contrairement aux membres de *Starfleet*, les Borgs n'ont pas besoin de combinaison spéciale pour survivre dans le vide intersidéral; leurs mouvements sont donc moins entravés.



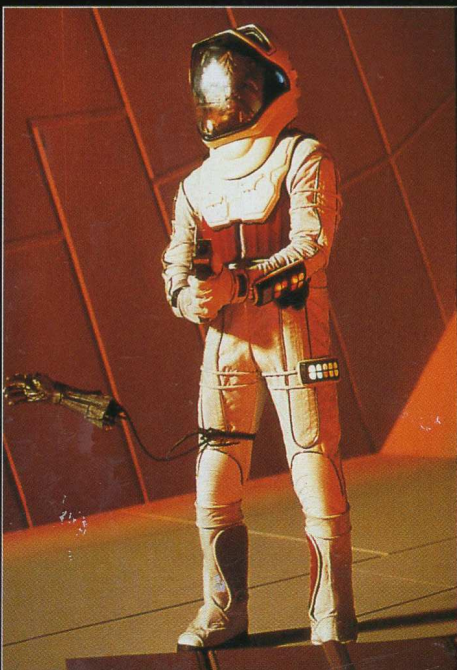
7 Worf tire sur les Borgs, mais ces extraterrestres s'adaptent rapidement, ce qui rend son fusil inopérant. Il va devoir les combattre autrement : à la klingonne.



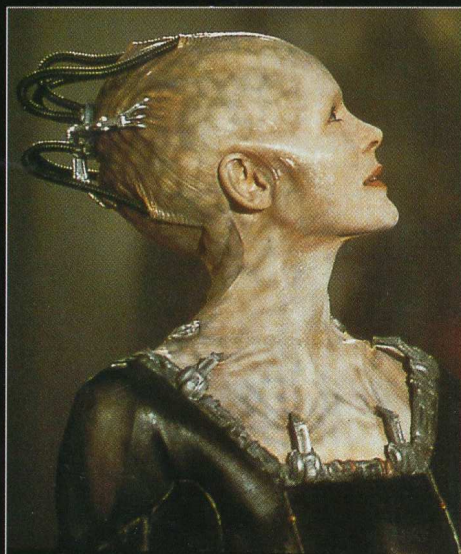
8 De son épée klingonne - le mek'leth - Worf tranche le bras du Borg. Il ignore alors combien ce membre tranché va s'avérer précieux.



9 Les Borgs se sont adaptés aux modulations des tirs de fusils, mais, en tirant sur la coque, il est possible de les désarçonner.



10 Worf se porte au secours du capitaine Picard après avoir réparé sa combinaison de façon peu orthodoxe : il a ligaturé la déchirure avec des tubes souples provenant du bras coupé d'un Borg.



11 La reine des Borgs comprend que ses drones ont échoué. Le capitaine Jean-Luc Picard et Worf ont remporté une bataille mais, pour elle, la guerre est loin d'être finie.



PREMIER CONTACT

« Je ne sacrifierai pas l'ENTERPRISE... Ils envahissent notre espace, et nous reculons. Ils assimilent des mondes entiers, et nous reculons. Terminé ! Il faut que cela cesse... Et je les ferai payer pour ce qu'ils ont fait ! »

– Capitaine Picard

STAR TREK : PREMIER CONTACT 6^e partie

Un complot des Borgs vient d'échouer, mais ces êtres maléfiques sont loin d'être vaincus. Il existe une solution radicale : évacuer l'*U.S.S. Enterprise NCC-1701-E* et détruire le vaisseau ; mais le capitaine Jean-Luc Picard est bien décidé à résister, à combattre.

S anglé à l'intérieur du *Phoenix*, Zefram Cochrane s'apprête à mettre en œuvre son projet de vol supraluminique – le premier du genre – et ce en dépit d'une terrible « gueule de bois ». Loin de partager l'enthousiasme du commandeur Will Riker pour cette aventure, Cochrane la traite par le mépris : il souligne qu'il n'a pas grand-chose d'un visionnaire méritant qu'on lui érige une statue. C'est l'argent qui l'intéresse, et non la postérité : c'est pour cela qu'il a inventé la technologie de la distorsion. Riker a le dernier mot, pourtant, qui cite une phrase que Cochrane prononcera dix ans plus tard : « N'essayez pas d'être un grand homme, soyez simplement un homme... et laissez l'histoire prononcer ses propres jugements. » Sur ce, il laisse Cochrane à sa check-list.

Après avoir empêché les Borgs de contacter des renforts dans le quadrant Delta de l'époque actuelle, le capitaine Jean-Luc Picard est bien décidé à les chasser de l'*U.S.S. Enterprise NCC-1701-E*, alors même que son équipage est débordé. Les autres officiers estiment que tout effort est vain. Le lieutenant commandeur Worf et le Dr Beverly Crusher exhortent Picard à activer la procédure de sabordage et à abandonner le vaisseau. Selon eux, le seul moyen d'anéantir les Borgs est de détruire l'*Enterprise*. Mais Picard se refuse à sacrifier son spatonef. Worf estime que les ordres de Picard sont fondés sur sa haine des Borgs plus que sur un jugement sain ; le capitaine le taxe de couardise, ce à quoi Worf rétorque qu'il tuerait sur-le-champ tout autre homme auteur d'une telle accusation. Picard lui ordonne de quitter la passerelle, puis se dirige vers le salon d'observation.

Face à la vérité

Lily, qui a assisté à cette confrontation, déclare à Beverly que l'idée d'évacuer le vaisseau avant de le détruire est excellente. Le docteur lui répond que, lorsque le capitaine a pris une décision, la discussion est terminée. Lily, qui n'a pas l'habitude d'un tel comportement, part à la recherche de Picard.

Elle le trouve en train de remodeler un fuseur. Très irrité, il s'efforce de se maîtriser, mais n'est pas d'humeur à entendre les critiques d'une personne qui n'appartient même pas à son équipage. Lui seul comprend les Borgs ; lui seul sait comment les combattre. Six ans auparavant, ils l'ont brièvement assimilé ;

À L'ÉCRAN...



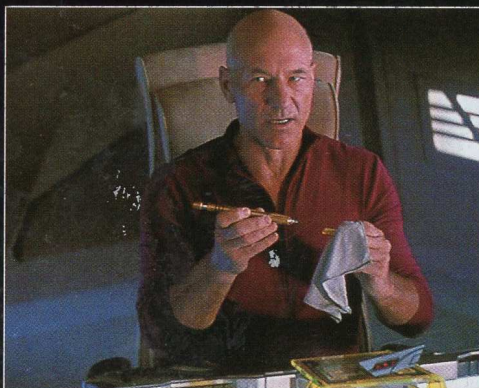
1 Lendemain difficiles : Zefram Cochrane doit façonner l'histoire, mais il n'est pas d'humeur à cela. Outre le « mal aux cheveux » dû aux excès de boisson de la veille, l'idée même de devenir une légende ne le séduit guère : il a inventé la propulsion à distorsion pour devenir riche, non pour être consacré par la postérité. Toute l'attention dont il fait l'objet le révolte.



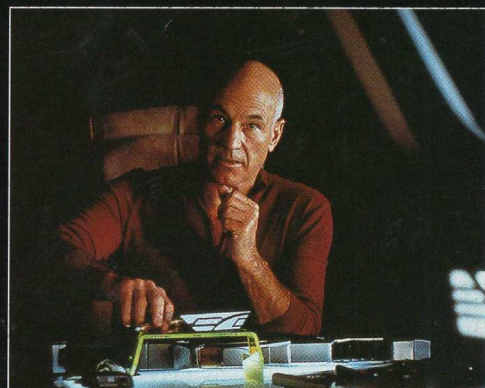
2 L'équipage de l'*U.S.S. ENTERPRISE* est las. La bataille contre les Borgs se passe mal, et maints officiers jugent inutile de poursuivre le combat.



3 Worf pense que la meilleure chose à faire est d'évacuer le vaisseau puis de le saborder. Picard le traite de poltron : il préférerait fuir plutôt que lutter.



4 Lily suit Picard pour le convaincre d'évacuer le vaisseau. Elle l'accuse de n'être animé que par un désir de vengeance.



5 Picard raconte à Lily son assimilation par les Borgs, mais nie s'être lancé dans une vendetta contre eux.



STAR TREK : PREMIER CONTACT 6^e partie

il a porté leurs implants dans sa chair.

Lily se rend compte que Picard veut se venger. Elle lui rappelle la fureur avec laquelle il a abattu les deux Borgs dans le night-club du **holodeck**, puis la froideur dont il a fait preuve après avoir tué l'un de ses propres hommes. Il essaie de l'interrompre, puis de l'ignorer, mais elle ne lâche pas prise. Lorsqu'elle le compare au capitaine Achab – le héros de « Moby Dick », un roman de Melville – pourchassant sa baleine, il explose. Il n'a que faire d'une quelconque vengeance; ce qu'il veut, c'est sauver l'humanité.

« Jean-Luc, faites sauter ce bon sang de vaisseau ! » crie-t-elle.

« Noon ! » Dans sa fureur, Picard détruit une vitrine renfermant des maquettes de tous les vaisseaux *Enterprise* antérieurs. Jetant un bref regard sur les débris de verre et les maquettes renversées, il déclare que **Starfleet** a toujours battu en retraite face aux Borgs, et toujours attendu le combat suivant. Quant à lui, il a l'intention de rester ferme, de lutter jusqu'à la mort s'il le faut, pour arrêter les Borgs ici et maintenant, afin de leur faire payer tout ce qu'ils ont fait.

Changement de plan

Lily perçoit qu'il ne sert à rien de poursuivre l'entretien. Pour elle, les petits vaisseaux brisés sont les jouets guerriers d'un homme vindicatif prisonnier de sa colère, d'un homme comme Achab. Elle se détourne pour partir.

Mais Picard l'a enfin entendue – comme il s'est entendu lui-même. Peut-être a-t-elle raison. Peut-être a-t-il accumulé sur les Borgs toute la rage qui était en lui, peut-être a-t-il voulu faire de sa poitrine un canon et de son cœur un boulet pour les terrasser. Peut-être s'est-il attendu à ce que son équipage fasse de même. Finalement, Picard se dit que, contrairement à Achab, il ne détruira pas son équipage dans sa quête de vengeance personnelle. Il laisse tomber son fusil.

Picard regagne la passerelle. Tous les regards se braquent sur lui. D'une voix claire et assurée, il donne l'ordre de préparer l'évacuation de l'*Enterprise*.

Les officiers lancent la procédure. Avec calme, ils fournissent les codes d'autorisation qui déclenchent le programme d'autodestruction du vaisseau. Beverly Crusher se demande si **Starfleet** remplacera ce spationef; Picard lui répond que l'alphabet compte encore de nombreuses lettres. Le capitaine exprime ensuite ses regrets à Worf au sujet de leur

altercation, et affirme qu'il ne connaît pas d'être plus courageux que le Klingon.

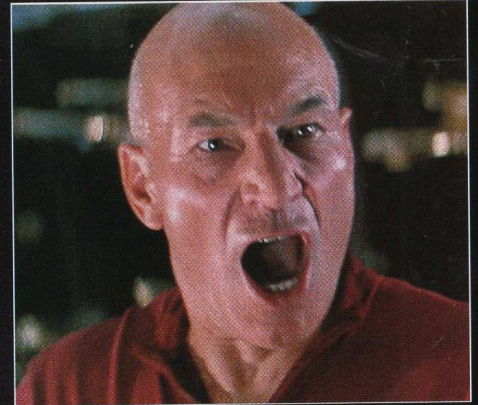
Au moment où il considère une dernière fois la passerelle de commandement, Picard entend une voix familière prononcer son nom; cette voix, qui semble venir de l'intérieur même de son crâne, comme

jadis celle du **Collectif borg**, est celle de **Data** qui l'appelle des profondeurs de la Ruche. Picard sait qu'il ne peut abandonner un ami à pareil sort, d'autant que cet ami a tout risqué pour le sauver quand leurs situations étaient inversées. Il ne quittera pas le vaisseau avant que Data n'ait été secouru...

À L'ÉCRAN...



6 Lily compare Picard au capitaine Achab, le personnage de « Moby Dick » qui a consacré sa vie entière à pourchasser la baleine qui l'a estropié.



7 Picard laisse éclater sa colère : lorsque les Borgs attaquent, leurs ennemis reculent toujours; il faut que cela cesse, et il ne cédera pas!



8 Dans sa fureur, Picard brise la vitrine où sont exposées les maquettes des vaisseaux **ENTERPRISE**. Cette perte de sang-froid lui fait prendre conscience de la justesse des propos de Lily.



9 Picard reconnaît que la seule chose à faire est de détruire son astronef, afin de tuer tous les Borgs présents à bord. De retour sur la passerelle, il présente ses excuses à Worf.



10 Seul sur la passerelle après que l'équipage a évacué le vaisseau, Picard perçoit dans sa tête les murmures des Borgs. Alors qu'il s'efforce de chasser le souvenir de son assimilation passée, il entend la voix de Data : « Capitaine... » Picard se rend compte qu'il ne peut quitter le bâtiment sans essayer d'arracher son ami aux griffes des Borgs.

BLOC-NOTES

A Zefram Cochrane prétend avoir construit le propulseur à distorsion afin de pouvoir se retirer sur une île tropicale peuplée de femmes dénudées. Il n'a pas eu une vision du futur, mais celle de dollars en masse.

A Cochrane finira par quitter la Terre pour s'établir parmi les étoiles, mais sa légende perdure; il a donné son nom à des termes tels que « cochrane-heure », « distorsion de Cochrane » et « millicochrane ».



STAR TREK : PREMIER CONTACT 7^e partie

Alors que l'*U.S.S. Enterprise NCC-1701-E* s'achemine vers l'autodestruction, le capitaine Picard se rend compte que Data est encore en vie. Il se dirige vers la salle des machines pour affronter la reine des Borgs. Pendant ce temps, dans le Montana, le *Phoenix* entame son vol historique.

PREMIER CONTACT

« Vous vouliez davantage qu'un simple drone borg de plus... un être humain avec ses idées à lui, capable de combler le fossé entre les Borgs et l'humanité. Vous vouliez un homologue. Mais j'ai résisté... Je vous ai combattue. »

– Picard à la reine des Borgs

Tandis qu'à bord de l'*U.S.S. Enterprise NCC-1701-E* se poursuit la procédure qui détruira le vaisseau, les trois hommes qui composent l'équipage du *Phoenix* – le commandeur William Riker, l'ingénieur-chef Geordi La Forge et Zefram Cochrane – lancent le processus de mise à feu pour propulser le missile nucléaire modifié dans l'histoire.

Cochrane occupe le siège du pilote; derrière lui, Geordi et Riker sont solidement sanglés. Le silo s'ouvre. Le cockpit est rudement secoué. Soudain, moins de vingt secondes avant le décollage, Cochrane s'aperçoit qu'il a oublié quelque chose. Riker et Geordi sont prêts à interrompre le compte à rebours, mais Cochrane retrouve ce qu'il cherchait : un disque, qu'il insère dans une fente du tableau de bord. Aussitôt éclatent les accords d'un rock'n'roll du xx^e siècle. La musique hurle dans le casque du conseiller Deanna Troi qui, dans la salle de contrôle du vol, fait de son mieux pour poursuivre le compte à rebours.

Vers la gloire

Troi en est à « six » : mise à feu du moteur-fusée, qui crache des flammes dans le silo. Le cockpit est soumis à d'intenses secousses. Le *Phoenix* s'élève hors de son silo, puis au-dessus des arbres; la base de missiles tout entière en tremble. Geordi remarque un voyant d'alerte sur une soupape d'admission, mais Cochrane lui dit tranquillement de ne pas en tenir compte. Les deux officiers de l'*Enterprise* se regardent, peu habitués qu'ils sont à cette façon d'aborder les vols spatiaux. Puis Cochrane observe la Terre par son hublot. C'est à son tour d'être impressionné. Geordi lui assure qu'il n'a encore rien vu...

Retour à l'*Enterprise* : l'équipage s'apprête à quitter son spationef condamné. Lily comprend que Picard ne viendra pas. Il s'est souvenu que Data était toujours captif. Il explique à Lily que, lorsqu'il était lui-même détenu par les Borgs, son équipage avait pris tous les risques pour le sauver, et qu'il lui revient à présent de faire de même pour son ami.

Tandis que les capsules d'évacuation s'élèvent hors de l'*Enterprise* et mettent le cap sur l'île de Gravett, en Amérique du Nord, Picard se dirige vers la salle de commande des machines. Cette fois, les portes s'ouvrent devant lui. Seul et sans arme, il pénètre dans la ruche borg.

La reine des Borgs accueille « Locutus »

À L'ÉCRAN...



1 Tout autour de la passerelle de l'*U.S.S. ENTERPRISE*, des écoutilles s'ouvrent pour permettre aux membres d'équipage de gagner les capsules d'évacuation. Pendant ce temps, l'ordinateur effectue le compte à rebours qui précède l'autodestruction.



2 L'équipage pénètre dans les capsules. Bien que le temps soit compté, il y a suffisamment de place pour tout le monde. L'évacuation se fait dans l'urgence, mais sans panique. Le capitaine Picard, lui, a décidé de rester à bord.



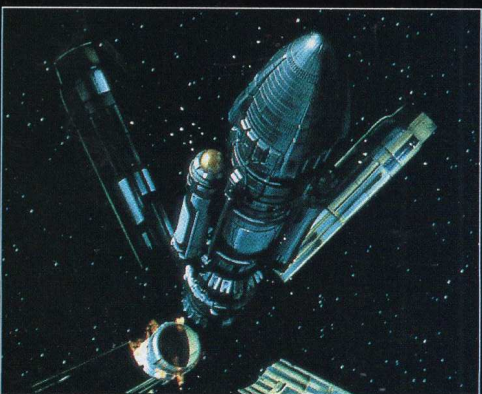
3 Les capsules d'évacuation quittent l'*U.S.S. ENTERPRISE* pour se diriger vers la Terre, où elles se poseront sur une île perdue d'Amérique du Nord.



4 Cochrane et son équipage procèdent aux ultimes vérifications avant que le *PHOENIX* n'entame son vol historique dans l'espace, à vitesse supraluminique.



5 À l'heure prévue, l'ancien missile quitte la base du Montana pour aller à la rencontre de son destin dans le cosmos.



6 Le *PHOENIX* abandonne son enveloppe pour révéler les nacelles de distorsion qui lui feront atteindre la vitesse de la lumière.



STAR TREK : PREMIER CONTACT 7^e partie

en lui demandant comment il a pu l'oublier si facilement. Les souvenirs de ce qui lui est arrivé six ans plus tôt à bord du *Cube borg* commencent à revenir à l'esprit de Picard ; il se remémore qu'elle y était avec lui. Mais ce vaisseau borg a été détruit : comment peut-elle être encore en vie ? La reine lui dit que Data, lui, comprend. Dans la pénombre, Picard voit alors que le visage de l'androïde est désormais à demi recouvert de cette chair qu'il désirait depuis toujours.

Les souvenirs si longtemps réprimés affluent : Picard se rend compte que la reine veut un partenaire consentant, qui se tiendra de son plein gré à ses côtés afin qu'ensemble ils fassent bénéficier les Borgs de leurs qualités respectives. Picard s'offre à la reine en échange de Data. Admirative devant cette noblesse d'âme – qualité dont sont dépourvus les Borgs –, elle lui souhaite la bienvenue et annonce à Data qu'il est libre de partir.

La trahison de Data

Mais Data ne fait pas un geste pour s'en aller. Tout sourire, la reine dit à Picard qu'elle a déjà trouvé son égal, puis ordonne à Data de désactiver la procédure de sabordage et de lui donner le contrôle total du vaisseau.

« Data, ne faites pas ça ! » s'écrie Picard. L'androïde est déjà devant l'ordinateur. Picard tente de le raisonner, se fait suppliant presque, mais Data procède au déverrouillage informatique – la séquence d'autodestruction est interrompue. Picard n'en croit pas ses yeux. Data, son ami et le plus loyal de ses officiers, se place aux côtés de la reine des Borgs, sans un regard pour son capitaine. D'une voix dépourvue de la moindre trace d'émotion, il déclare que le capitaine fera un excellent drone.

Deux drones borgs entraînent un Picard trop horrifié pour prononcer un mot.

Riker et La Forge ne se doutent pas le moins du monde que leur capitaine et leur spationef sont désormais sous le contrôle des Borgs. Dans le cockpit exigü du *Phoenix*, en compagnie de Zefram Cochrane, ils se concentrent sur leur objectif : franchir le mur de la vitesse de distorsion. Ils ont cinq minutes pour attirer l'attention du vaisseau extraterrestre.

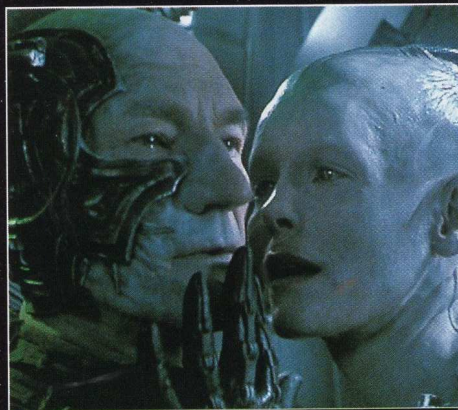
« En avant toute ! », s'écrie Cochrane. Le *Phoenix* parvient rapidement à une allure de 20 000 km/s ; en 30 secondes à peine, la vitesse de la lumière est atteinte. Une ombre inquiétante tombe alors sur les instruments de bord. Cochrane s'exclame : « Doux Jésus ! » en voyant l'*Enterprise* à proximité. Riker le rassure : l'énorme spationef ne fait que leur adresser un salut amical.

BLOC-NOTES

Avant de se porter à la rescousse de Data, le capitaine Picard demande à Lily de recommander à ses officiers égarés dans le XXI^e siècle de trouver un coin tranquille et de se tenir à l'écart de l'histoire.

Worf et Data ont sauvé Picard des Borgs six ans auparavant, en braquant leur rayon tracteur sur le *Cube Borg*. Par leurs actes, ils ont sauvé le capitaine et, partant, la Terre.

À L'ÉCRAN...



7 Face à la reine des Borgs, Picard réalise qu'il l'a déjà vue – lorsque, capturé par les Borgs, il a été assimilé pour devenir « Locutus ».



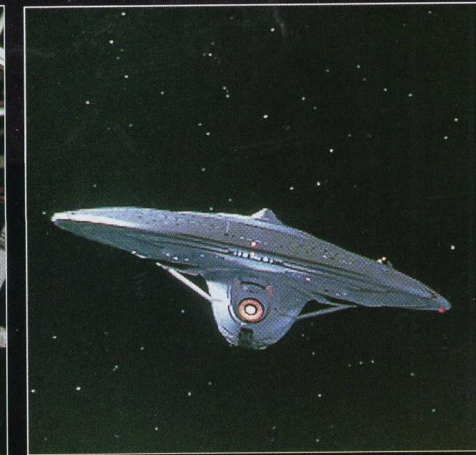
8 Comme les Borgs qui l'ont transformé, Data est désormais à la fois organique et synthétique. La reine des Borgs paraît l'avoir fait sien.



9 Picard, horrifié, voit Data entrer les codes et neutraliser la procédure de sabordage. L'*U.S.S. ENTERPRISE* est aux mains des Borgs : la Terre ne tardera sans doute pas à subir le même sort. Apparemment, la reine des Borgs a gagné. Les efforts de Picard pour protéger l'histoire auront été vains.



10 À bord du *PHOENIX*, Zefram Cochrane et son équipage, plaqués à leur siège, s'apprêtent à atteindre, puis à dépasser la vitesse de la lumière.



11 L'*ENTERPRISE* s'approche du *PHOENIX*. Riker et les autres ne savent pas que le spationef est sous contrôle borg, et qu'ils se trouvent exposés à un danger mortel.



STAR TREK : PREMIER CONTACT 8^e partie

Le capitaine Picard refuse de quitter l'*U.S.S. Enterprise* tant que Data n'aura pas été sauvé, mais, au cœur de la Ruche borg, la reine des Borgs voit les choses tout autrement. Elle veut avant tout que Zefram Cochrane et le *Phoenix* ratent leur rendez-vous avec la postérité...

PREMIER CONTACT

« Elle m'a rapproché de l'humain plus que je ne le croyais possible. Pendant un temps, j'ai été assez tenté par son offre. »

– Data, au sujet de la reine des Borgs

« Combien de temps exactement ? »

– Capitaine Picard

« Zéro seconde soixante-huit... Pour un androïde, c'est presque l'éternité. »

– Data

Dans la Ruche borg, dans la salle de commande des machines de l'*U.S.S. Enterprise NCC-1701-E*, Jean-Luc Picard est attaché à une table. Sous son regard impuissant, Data braque des torpilles quantiques sur le *Phoenix*. La reine des Borgs donne l'ordre de détruire le minuscule vaisseau : Data ouvre le feu. Savourant son triomphe, la reine invite Picard à assister à la fin de son futur.

Picard a les yeux rivés sur l'écran de visualisation, où l'on voit trois torpilles foncer sur le *Phoenix*... et passer à côté sans lui infliger le moindre dommage. La reine se tourne vers Data mais, d'une voix sifflante, il lui renvoie le cri de ralliement des Borgs : « Toute résistance serait futile ! »

L'acte de désespoir de Data

Data transperce ensuite avec le bras la paroi d'un réservoir de plasma : la salle est inondée de réfrigérant. Les drones borgs et Data lui-même sont entraînés dans le flot de gaz mortel. Se saisissant d'un câble, Picard tente désespérément de se hisser vers le plafond, au-dessus du gaz, alors que la reine s'agrippe à sa jambe. Picard tient bon, mais le câble se descelle. Le squelette métallique de Data se dresse hors du réfrigérant et se cramponne au torse de la reine. Elle se débat furieusement, puis plonge en hurlant dans le gaz, avec Data.

La défaite des Borgs

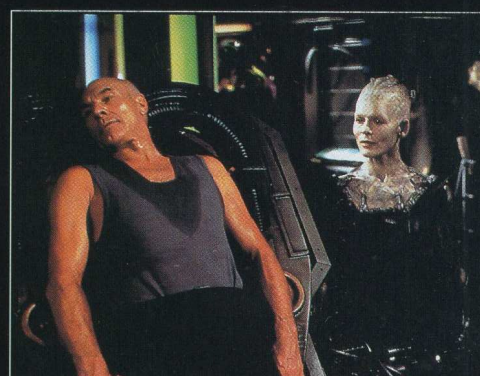
Picard opère un rétablissement sur une corniche. La reine agonise dans le plasma bouillonnant qui détruit ses composants organiques. Dans leurs alcôves, les drones crient de douleur empathique avant de mourir dans des gerbes d'étincelles. Tous s'immobilisent bientôt, comme leur reine.

Pendant ce temps, Zefram Cochrane rugit de plaisir : le *Phoenix* atteint la vitesse de distorsion, les étoiles défilent comme autant de traînées lumineuses sous ses yeux. Le missile modifié parcourt l'espace en brinquebalant... à la vitesse de la lumière ! Finalement, alors que le vol se stabilise, Riker suggère à Cochrane de ralentir. Cela fait, les étoiles redeviennent des petits points lumineux. La Terre apparaît comme un grain de poussière bleuté, plus éclatant que les autres. Cochrane est transfiguré : « Elle est si... petite », déclare-t-il. Riker rétorque : « Elle va devenir grande très bientôt ! »

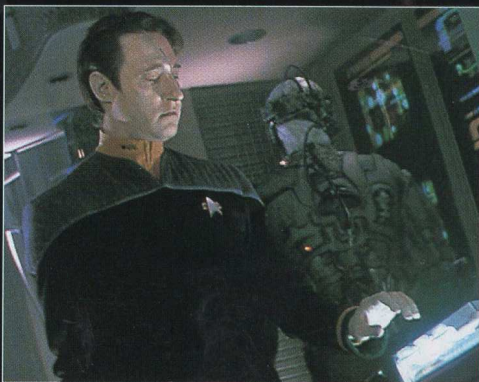
À L'ÉCRAN...



1 Le capitaine Picard s'est livré aux Borgs dans l'espoir d'arracher Data à leurs griffes. Au cœur de la Ruche borg, dans la salle de commande des machines, la reine le condamne au chevalet de torture.



2 La reine n'a plus besoin de « Locutus » pour partenaire. Elle dispose maintenant d'un égal potentiel en Data. À la grande horreur de Picard, l'androïde semble s'accommoder pleinement de cette situation.



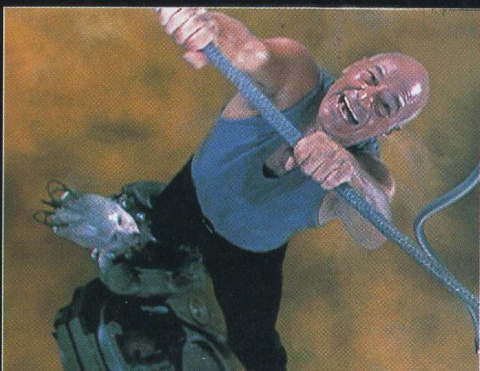
3 Data se met au travail sur une console auxiliaire de commande des armements. Les senseurs externes du vaisseau sont activés, et les armes braquées sur le *PHOENIX*.



4 L'*U.S.S. ENTERPRISE* lance trois torpilles quantiques contre le *PHOENIX*. Si elles touchent leur cible, l'avenir en sera modifié à jamais... mais les torpilles ne font que frôler l'objectif.



5 Data perce un réservoir de réfrigérant : des nuages de gaz vert se répandent dans la Ruche borg.



6 Picard s'accroche à un câble pour essayer de s'élever au-dessus du gaz, mais la reine des Borgs lui saisit la jambe.



STAR TREK : PREMIER CONTACT 8^e partie

Picard ouvre les évacuations de la salle de commande des machines ; le reste du réfrigérant est comme aspiré dans l'espace. Au sol gît une masse de cadavres. Le capitaine dévale une échelle et trouve les vestiges métalliques du crâne et de la colonne vertébrale de la reine, encore secouée de spasmes réflexes et parcourue de clignotements. Picard s'en saisit et achève de la déchiqueter.

Les étincelles cessent ; la reine et les drones s'immobilisent totalement. Picard jette les débris, puis entend Data qui appelle.

Picard s'agenouille à côté de l'androïde. Data est extrêmement faible et en piteux état, mais avec son humour habituel il affirme qu'il a l'air plus mal en point qu'il ne l'est réellement. Il reconnaît avoir été tenté par la proposition que lui a faite la reine de l'humaniser. Picard le comprend : la reine était « unique ». Soulagé de retrouver ce bon vieux Data, le capitaine l'aide à se relever.

Jour de gloire

Le vol du *Phoenix*, le premier jamais effectué à vitesse de distorsion par un vaisseau lancé de la Terre, est un succès. À la surface de la planète, les occupants du complexe de missiles du Montana assistent, stupéfaits, à l'atterrissage d'un vaisseau extraterrestre. Les colons se rassemblent autour de l'énorme appareil brun orangé.

Un **Vulcain** en sort. Zefram Cochrane, éberlué, s'avance à sa rencontre. L'extraterrestre lui souhaite longue vie et prospérité, selon la coutume vulcaine. Cochrane tente vainement d'imiter son salut, pour finalement se contenter d'une poignée de mains.

Picard et son équipage, qui ont observé la scène en toute discrétion, décident de repartir, non sans que le capitaine ait fait ses adieux à Lily. L'équipage de l'*Enterprise* se dématérialise pour regagner son vaisseau et son siècle, en laissant à Zefram Cochrane le soin de présenter aux Vulcains la civilisation humaine... en commençant par la tequila et le rock'n'roll.

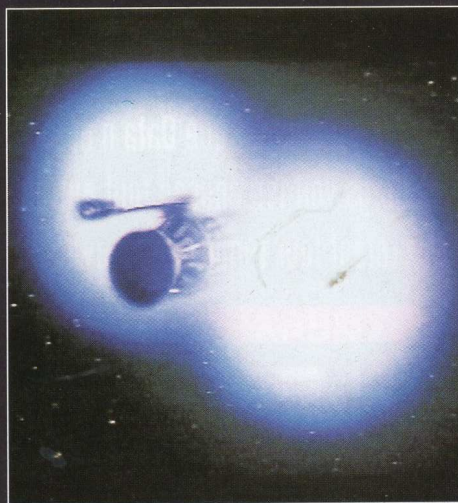
L'équipage de l'*Enterprise* est de nouveau réuni sur la passerelle d'un spationef débarrassé de la menace borg. La signature de distorsion a été dissimulée aux Vulcains, de façon que les visiteurs venus du futur n'aient aucune influence sur le cours des événements. Cap est mis sur le XXIV^e siècle : l'*Enterprise* disparaît dans un vortex temporel.

BLOC-NOTES

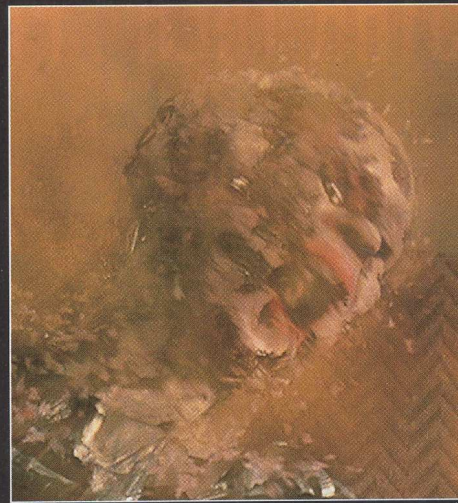
▲ Le champ de gravitation de la Lune obscurcit la signature de distorsion de l'*U.S.S. Enterprise*, afin que le spationef vulcain ne détecte que les moteurs à distorsion du *Phoenix*.

▲ Pour assurer le succès du retour vers le futur, Geordi reconfigure le champ de distorsion de l'*Enterprise* en s'alignant sur les données chronométriques de la *Sphère borg*.

À L'ÉCRAN...



7 Tandis que Picard et la reine des Borgs luttent dans la Ruche, le **PHOENIX** atteint la vitesse de la lumière : l'histoire va pouvoir suivre son cours.



8 Les Borgs sont vaincus. Les composants organiques de la reine se désintègrent. Il ne reste plus que son crâne et sa colonne vertébrale agitée de soubresauts.



9 Sur Terre, les colons du Montana voient avec effarement se poser le vaisseau vulcain, qui a suivi la signature de distorsion du **PHOENIX**.



10 Le Vulcain ôte sa capuche, révélant ses oreilles pointues. Les colons n'ont aucun doute : cet homme est vraiment un extraterrestre !



11 Picard fait ses adieux à Lily. Il s'apprête à regagner l'**U.S.S. ENTERPRISE** et un futur dans lequel la Terre sera débarrassée des Borgs. Il avoue à Lily qu'il l'envie de vivre une époque aussi palpitante.



12 L'**ENTERPRISE** est reparti, laissant les colons du Montana tête à tête avec les Vulcains. Dans son bar, Cochrane initie les visiteurs aux joies d'une activité purement humaine : la musique rock.