

STAR TREK

LES DOSSIERS OFFICIELS



avec les 9 autres
Editions France

L'ORDRE DE PRIORÉ KLINGON

Les plus grands

L'Empire Klingon

Un empire d'acier



Le développement des Klingons

Un empire d'acier

STAR TREK en 3D de temps

La 3D est maintenant là

U.S.S. ENTERPRISE NCC-1701-D

Les détails pour les intimes

Vaisseaux · Personnages · Histoire · Technologie · Épisodes · Glossaire



Hugh Borg

Pour la **Fédération**, il est peu d'ennemis aussi dangereux que les sinistres **Borgs**. Et pourtant, la découverte inopinée d'un jeune Borg sur une lune déserte aura de profondes répercussions sur les attitudes et les consciences à bord de l'**U.S.S. Enterprise NCC-1701-D**.

Les chances de survie du jeune **Hugh Borg** ne semblent guère élevées. La précédente confrontation de l'**U.S.S. Enterprise NCC-1701-D** avec les **Borgs** – qui a failli entraîner la destruction de la Terre et s'est soldée par l'assimilation temporaire du **capitaine Picard** – ne laisse guère de doute quant à leur nature : ce sont des ennemis d'une implacable cruauté ; même la flegmatique **Guinan** manifeste à leur égard une haine véhémence. C'est en 2368 que l'**Enterprise**, à la recherche de sites à coloniser dans l'**amas d'Argolis**, fait la rencontre du jeune Borg. Un détachement du vaisseau a capté un signal provenant d'une lune désolée, et découvert un **vaisseau de reconnaissance borg**. Quatre de ses cinq membres d'équipage sont

morts, mais, à la demande du **Dr Crusher**, on se porte au secours de l'unique survivant, grièvement blessé – un jeune Borg du nom de « **Trois sur Cinq** ». L'arrivée d'un Borg ne manque pas de perturber la vie à bord de l'**Enterprise**. Le **Dr Crusher** se donne pour priorité de lui sauver la vie ; l'**officier de sécurité Worf** affirme que, si on le laissait mourir, le signal qu'il émet à l'adresse des siens s'éteindrait, ce qui trahirait la présence de l'**Enterprise**. Le capitaine Picard prend la décision – que d'aucuns jugent surprenante – de permettre au **Dr Crusher** de soigner le Borg à bord, dans une cellule spéciale. En fait, il a l'intention de l'utiliser comme une arme afin d'anéantir le **Collectif borg**. Un programme destructeur (comparable à un virus informatique) devra être implanté dans le cerveau

IDENTITÉ

NOM : Hugh Borg

APPELLATION BORG : Trois sur Cinq

FORME DE VIE : Borg mâle.

Humanoïde à base de carbone, avec implants cybernétiques et prothétiques procurant des informations sensorielles accrues et d'autres capacités surhumaines.

DATE DE NAISSANCE : Inconnue, mais apparence d'adolescent.

PLANÈTE MÈRE : Planète Borg, quadrant Delta

PREMIER CONTACT : 2368, amas d'Argolis

PREMIÈRE APPARITION : « I, Borg »

DERNIÈRE APPARITION : « Descent », 2^e partie



▲ Comme tous les Borgs, Hugh est un humanoïde. Son œil prothétique lui permet d'obtenir des résultats hors normes aux tests d'acuité oculaire du **Dr Crusher**.

HUGH À BORD DE L'ENTERPRISE

★ L'ennemi dans la place

Hugh suscite d'abord la crainte, voire la haine, chez une partie de l'équipage de l'**ENTERPRISE** ; mais, une fois coupé du **Collectif**, le jeune Borg désarme les préventions par sa vulnérabilité.

★ Moi, Borg

Lorsqu'il quitte l'**ENTERPRISE** pour être récupéré par les siens, Hugh ne se doute pas que la prise de conscience de son individualité va influencer sur le **Collectif borg**.



Hugh Borg

du Borg. Lorsque celui-ci rejoindra le Collectif, ce programme infectera tous les Borgs, via le réseau unificateur subspatial du Collectif.

Les nouveaux amis du Borg

Geordi La Forge, qui reçoit l'ordre de concevoir le programme délétère, doit pour cela procéder à des expériences sur le Borg. Il ne tarde pas à se rendre compte qu'ainsi coupé du Collectif ce jeune Borg est plutôt pitoyable. Pour la première fois, il se sent seul et désorienté, mais il accepte, non sans quelques hésitations, de coopérer à la réalisation des tests.

Au contact du Borg, Geordi s'attache à lui, et ira jusqu'à lui donner un nom : **Hugh**. Le Borg prend peu à peu conscience de son individualité, à tel point qu'il se met à employer le vocable « je » plutôt que « nous » pour se désigner lui-même. Geordi lui explique le concept d'amitié – une notion qui est étrangère aux Borgs – et offre la sienne à Hugh.

Le sort de Hugh suscite la compassion jusque chez certains des membres d'équipage les plus endurcis, si bien que, surmontant leurs préjugés, ils exhortent le capitaine à reconsidérer son projet de manipulation du Borg à des fins

de destruction. Picard, qui depuis son assimilation par le Collectif exècre les Borgs, est finalement contraint à un face-à-face avec Hugh, qui reconnaît en lui **Locutus**. En agissant en tant que tel, Picard apprend que Hugh a véritablement été transformé par ce qu'il a vécu : d'unité incapable de pensée autonome au sein du Collectif Borg, il est devenu un individu doué d'une conscience de soi.

Cette perception par Hugh de sa propre personnalité amène Picard à se remettre en cause. S'il utilisait Hugh pour exterminer les Borgs, alors il ne serait pas différent d'eux. Picard renonce donc à son projet et donne à Hugh le choix entre rester à bord ou retourner au sein du Collectif. Hugh aurait préféré rester avec ses nouveaux amis, mais il pense que ce serait leur faire courir un graver danger. Il sera finalement téléporté sur la lune, où il attendra que les Borgs le retrouvent.

Lore

La conscience nouvelle de Hugh va s'avérer plus catastrophique pour les Borgs que ne l'eût été un quelconque virus. De proche en proche, cette perception de soi se transmet aux Borgs, qui pour la première fois vont devoir faire face

à leurs propres pensées. Le Collectif en est bouleversé : de nombreux Borgs sont incapables de fonctionner ; certains périssent même de faim.

Découvrant le Collectif dans cet état, **Lore** – le frère de **Data** – propose aux Borgs un nouveau but commun... qui en fait vise surtout à servir ses intérêts. Son intention : recréer les Borgs à son image, en faire une race totalement androïde. Dans cet objectif, il entreprend de les soumettre à de terribles expériences. Témoin des tortures infligées aux siens, Hugh estime que l'*Enterprise* l'a utilisé pour désorganiser le Collectif.

Hugh sera retrouvé par un détachement de l'*Enterprise* lancé à la recherche de Data (lui-même sous le contrôle de Lore). Découvrant que Lore détient aussi son ami Geordi et se livre sur lui à des sévices, Hugh se rallie à la cause de la **Fédération** et contribue à la défaite de Lore. Ce faisant, il se rend compte qu'il possède des dons de leader, et se dit qu'à l'avenir peut-être les Borgs apprendront-ils à travailler en équipe tout en gardant leur individualité.



★ **Digne de confiance**
Hugh est libéré de sa cellule à bord de l'*ENTERPRISE*, car Picard lui-même l'a jugé digne de confiance.

« Tu vas nous aider... Tu es Borg. »

« Non... Je suis Hugh. » — Picard/Locutus met Hugh à l'épreuve.

L'ÉTOFFE D'UN CHEF



★ Colère

Retrouvant ses anciens camarades de l'*ENTERPRISE*, Hugh leur reproche d'avoir laissé tant de Borgs s'égarer, ce qui a causé mutilations et morts dans leurs rangs.

★ Retour dans l'action

Hugh se rend compte qu'il a l'étoffe d'un chef. Une fois Lore hors d'état de nuire, il se donne pour mission d'aider les Borgs fourvoyés à retrouver leur voie.



★ La bataille

Sachant que Lore détient son ami Geordi, Hugh joue un rôle crucial dans la bataille qui aboutit à la chute de l'androïde.





Locutus de Borg

Lorsque les Borgs assimilent le capitaine Jean-Luc Picard, ils ne savent pas à quoi ils s'exposent. Longtemps après que Picard leur aura échappé, ils paieront très cher l'héritage de Locutus.

AUTRES FICHES DE CE DOSSIER...

3 LA REINE DES BORGs

AUTRES DOSSIERS À CONSULTER...

LE PERSONNEL
DE STARFLEETDossier 43
STAR TREK : LA NOUVELLE
GÉNÉRATIONDossier 69
STAR TREK :
PREMIER CONTACT.....Dossier 79

Être connu sous le nom de **Locutus borg** que crée l'assimilation forcée du capitaine Jean-Luc Picard par le Collectif borg.

Picard est enlevé en 2366 sur la passerelle de commandement de l'**U.S.S. Enterprise NCC-1701-D** par un groupe de trois Borgs ; deux des agresseurs détournent l'attention des autres officiers tandis qu'un troisième se matérialise à bord pour se saisir de Picard et le téléporter dans le **Cube borg**.

Une fois à bord du bâtiment ennemi, Picard apprend que, afin de faciliter l'introduction des Borgs dans les sociétés de la Fédération, une voix humaine – la sienne – s'exprimera au nom

du Collectif tout au long du processus d'assimilation. Picard refusant de collaborer, les Borgs l'assimilent, le transformant en l'un d'entre eux.

Picard est entraîné dans une salle d'opération borg. Étendu sur une table d'opération, conscient mais impuissant, il reçoit divers implants, sondes et biopuces.

Prothèses

Des prothèses mécaniques sont soudées sur le côté de son visage et de son crâne ; un rayon rouge jaillit d'une cavité proche de sa tempe. Une imposante extension mécanique est placée sur son bras droit. Au fil de ces interventions, le visage de Picard se décolore jusqu'à prendre la pâleur

Les Borgs créent une diversion à bord de l'**U.S.S. ENTERPRISE** ; un drone en profite pour neutraliser Picard.

ASSIMILÉ...

Dans le **CUBE BORG**, les êtres cybernétiques entreprennent de transformer Picard pour faire de lui l'un d'entre eux, en ajoutant des composants mécaniques à son organisme. Bientôt sa peau prendra la pâleur typique des Borgs.



FICHE D'IDENTITÉ

NOM : Locutus de Borg

EX-IDENTITÉ : Capitaine Jean-Luc Picard, être humain de sexe masculin, commandant l'**U.S.S. Enterprise NCC-1701-D**.

ASSIMILATION : Date stellaire 43997

FORME DE VIE : Borg mâle ; être humain à base de carbone avec prothèses et implants cybernétiques améliorant les capacités sensorielles et apportant d'autres facultés surhumaines. Locutus conserve une personnalité plus individualisée que les autres Borgs.

PREMIÈRE APPARITION : « Le Meilleur des deux mondes », 1^{re} et 2^e parties [ST : LNG]



Une fois assimilé, Jean-Luc Picard fait partie de la conscience collective borg ; seul Locutus de Borg devrait désormais exister, mais Picard n'est pas homme à abdiquer.

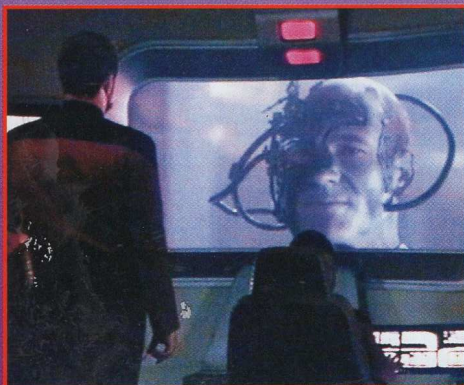
creuseuse propre aux Borgs.

Une fois que l'esprit de Picard fait partie de leur Collectif, les Borgs parviennent à détruire la presque totalité de la flotte de la Fédération à la bataille de **Wolf 359**. Absolument

déterminé à empêcher les Borgs d'atteindre la Terre, le **commander Will Riker** met au point un plan destiné à ramener à bord de l'**Enterprise** l'être qui fut le capitaine Picard. Il détache le module

soucoupe pour détourner l'attention des Borgs, de façon que **Worf** et **Data**, aux commandes d'une navette, puissent pénétrer les boucliers ennemis et récupérer Locutus.

Ce dernier est transporté



Pleinement assimilé maintenant, Locutus de Borg est prêt à s'en prendre aux collègues de Picard. Pour l'équipage de l'**U.S.S. ENTERPRISE**, ce nouvel être est un ennemi dépourvu de compassion.

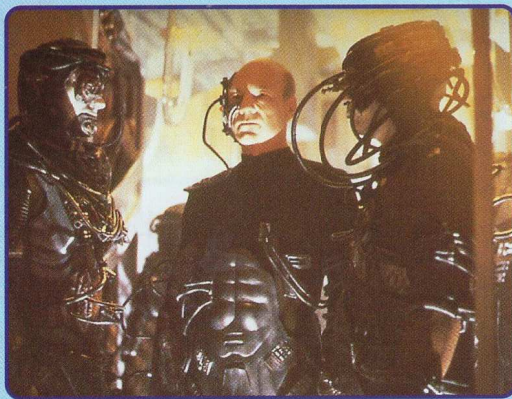
Les amis de Picard ne se résignent pas à abandonner leur capitaine, qu'ils réussissent à sauver. En 2373, Picard saura se souvenir de la loyauté de **Data**.





Locutus de Borg

▶ **Locutus conserve plus de personnalité que la plupart des drones borgs qui l'entourent. Il y a deux raisons à cela : il doit pouvoir communiquer avec la Fédération et faire un partenaire approprié pour la reine des Borgs - dont on ne découvrira l'existence que des années plus tard.**

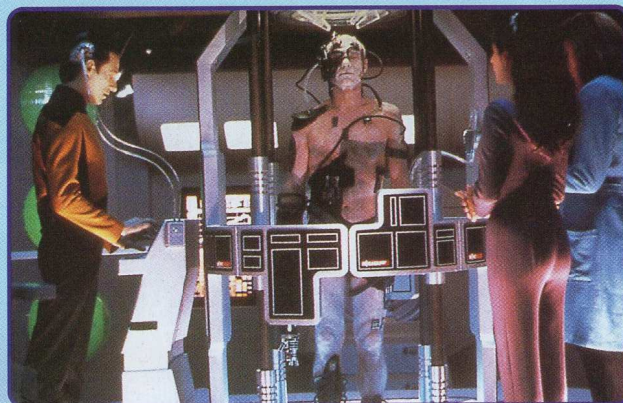


▶ **Dans le laboratoire de cybernétique de Data, les amis de Picard entament la difficile tâche de ramener leur capitaine à son état originel.**

à l'infirmerie, où le **Dr Beverly Crusher** fait état d'une infiltration extensive des tissus de Picard par des microcircuits borgs. Les bio-implants récrivent les codes d'ADN de la victime. Une fois Locutus ranimé, rien n'indique que la personnalité de Picard subsiste en lui. Il précise à Riker que le fait de risquer son vaisseau pour récupérer un homme était de mauvaise stratégie, et que son enlèvement ne modifiera en rien le plan offensif borg.

Le retour de Picard

Data découvre qu'une série complexe de signaux spatiaux circulent entre Locutus et le vaisseau borg ; c'est peut-être



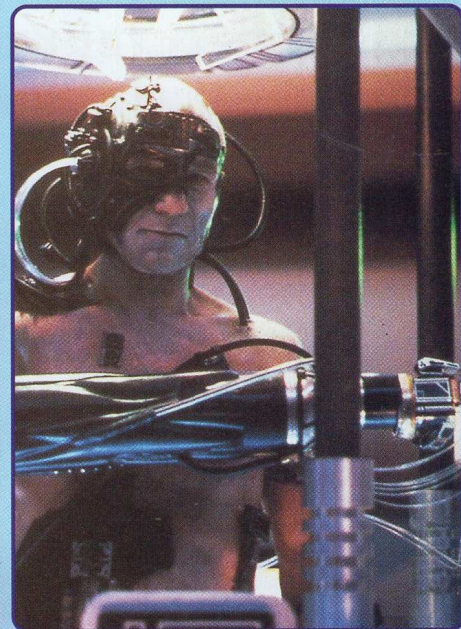
par ce signal interactif que les Borgs ont imposé leur conscience collective. En coupant Locutus de cette conscience, on risque de déclencher instantanément l'autodestruction déjà constatée chez des Borgs blessés.

Dans son laboratoire, Data crée une connexion cybernétique

« Je suis Locutus de Borg. Toute résistance serait vaine. Votre vie telle qu'elle fut est achevée. Dorénavant, vous serez à notre service. »

— Locutus de Borg

▶ **Locutus semble tout d'abord ne plus rien savoir de son environnement et de ses ex-collègues, mais progressivement la personnalité de Jean-Luc Picard parvient à percer sous les implants borgs.**



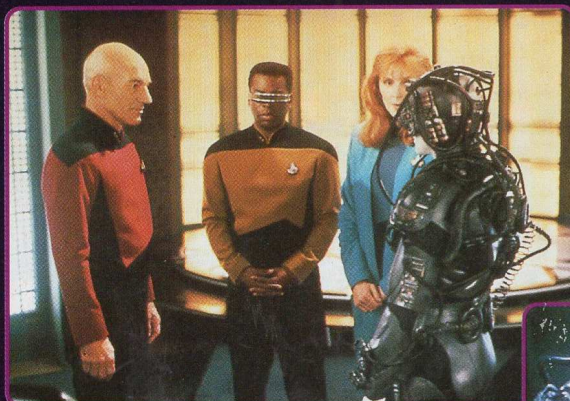
dans le réseau neural de Locutus, cependant que le **chef Miles O'Brien** traite les signaux des Borgs à Locutus par le biais des enregistrements d'empreinte moléculaire du téléporteur. Data utilise cette liaison neurale pour accéder à la conscience borg ; après deux essais infructueux,

il parvient à découvrir le talon d'Achille des Borgs : en raison même de leur interdépendance au sein du Collectif, ils sont incapables de couper le contact avec Locutus. Le Dr Crusher détecte une activité neurale accrue dans les lobes préfrontaux et pariétaux de Locutus. Selon le **conseiller Deanna Troi**, ces signaux ne proviennent pas des Borgs mais de Picard, qui tente de reprendre contact avec son équipage.

L'HÉRITAGE DE LOCUTUS

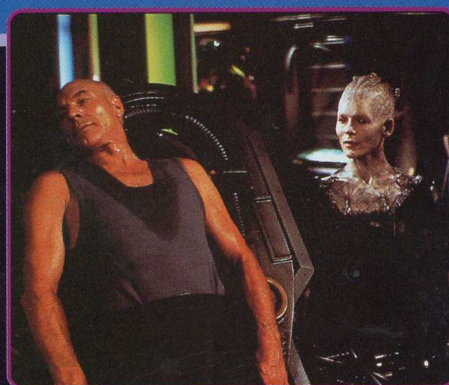
L'impossible oublié

Le capitaine préférerait oublier la période où il fut Locutus de Borg, mais il lui arrive aussi de tirer parti de cette identité - pour donner des ordres au Borg baptisé Hugh par l'équipage de l'**U.S.S. Enterprise**, ou pour traiter avec la reine des Borgs.

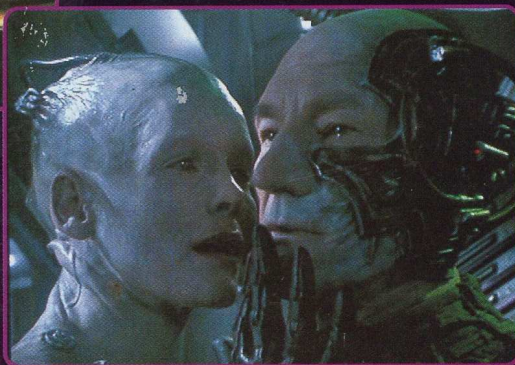


▶ **Lorsque Hugh est à bord de l'U.S.S. ENTERPRISE, Picard refuse de le rencontrer, même lorsqu'il organise la destruction du Collectif. Quand ils finissent par se trouver face à face, Hugh reconnaît Locutus en Picard.**

▶ **La reine des Borgs a voulu que Locutus soit son partenaire, son égal - à cent coudées au-dessus des drones décérébrés ; Picard l'ayant repoussée, elle n'est pas prête à le reprendre.**



▶ **Data a pris tous les risques pour sauver Picard ; lorsque la situation se trouve inversée, le capitaine est décidé de rendre la pareille à son ami. Il s'abandonne à la reine des Borgs dans l'espoir qu'elle libérera Data.**



La défaite des Borgs

Luttant pour s'affranchir du contrôle de la conscience borg, Picard prononce le mot « sommeil ». Fort de cet indice, Data pénètre la voie de sous-commande régénérative basse priorité des Borgs. Il réussit à donner pour instruction au Collectif de se régénérer, c'est-à-dire de s'endormir. Le réseau d'énergie s'affole, détruisant le vaisseau des Borgs.

Au moment de l'explosion, Picard est secoué, mais bientôt ses signes vitaux se stabilisent et l'ADN qui entoure les implants commence à revenir à la normale. Le Dr Crusher indique qu'il n'y aura pas de problème pour enlever les implants. Libéré de l'influence des Borgs, Picard retrouve son apparence normale à l'issue d'une série d'opérations et de traitements médicaux. Toutefois, le traumatisme subi lors de sa transformation en Locutus de Borg n'est pas près de s'effacer.



La reine des Borgs

Il est au centre du **Collectif borg** une manifestation de tous les esprits. Incarnation vivante des Borgs, leur reine est un être doué d'une intelligence et d'une sensualité hors du commun, alors que les Borgs ne sont que de glacials automates.

AUTRES FICHES DE CE DOSSIER...

- 1 HUGH BORG
- 2 LOCUTUS

AUTRES DOSSIERS À CONSULTER...

STAR TREK :
PREMIER CONTACT... Dossier 79

La reine des Borgs est l'une des entités les plus étonnantes – et assurément l'une des plus dangereuses – que **Starfleet** ait jamais rencontrées.

Avant que l'équipage de l'**U.S.S. Enterprise NCC-1701-E** ne trouve la reine des Borgs sur sa route, **Starfleet** croit que les **Borgs** opèrent en tant que **Collectif** dénué d'autorité centrale. C'est d'ailleurs ce que soutient la reine des Borgs, en dépit même de son existence. La nature exacte de ses relations avec les autres Borgs n'est pas claire. Lorsque **Data** lui demande qui elle est, elle répond simplement : « Je suis les Borgs ».

Il semble que la reine des Borgs soit présente à bord du **Cube borg** qui

attaque la Terre en 2366, et qu'elle survive à l'explosion de ce bâtiment. Cela implique que la conscience borg s'étend beaucoup plus qu'on ne le pensait, et qu'elle se prête à des communications à travers de vastes régions de l'espace. Interrogée à ce sujet, la reine des Borgs dit au **capitaine Picard** que son mode de pensée est trop linéaire pour qu'il puisse pleinement appréhender son existence.

On ignore s'il y a une reine pour tous les Borgs ou si elles sont plusieurs à partager ce rôle.

Organique et artificielle

La reine des Borgs est en vie depuis des siècles. Alors que **Data** lui refuse sa coopération, elle déclare : « J'ai entendu de telles

FICHE D'IDENTITÉ

NOM : Sans objet

FORME DE VIE : Borg

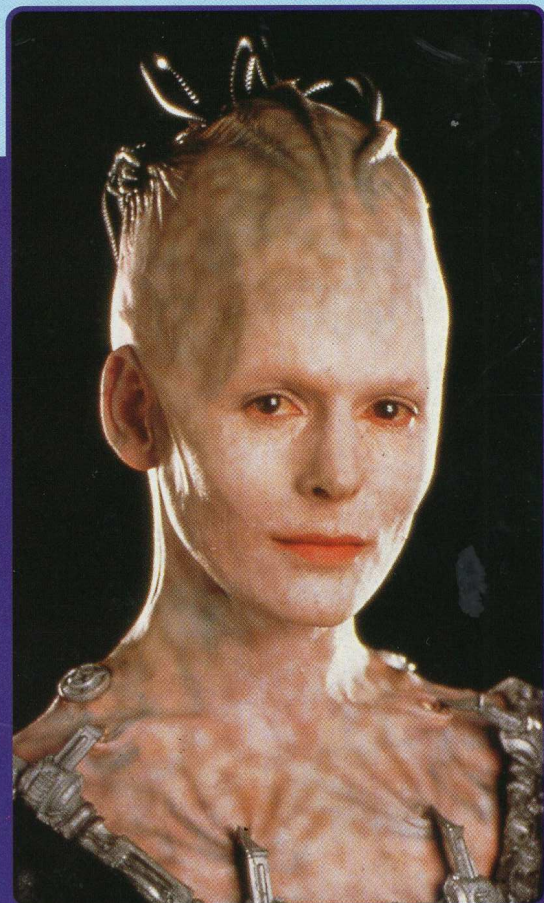
STRUCTURE PHYSIQUE : Partiellement organique et partiellement cybernétique.

CARACTÉRISTIQUES : Unie par des liens cybernétiques au Collectif borg.

OBJECTIFS : L'assimilation d'autres cultures au sein du Collectif borg.

REMARQUES : La reine semble être la manifestation physique du Collectif borg, dont elle serait la conscience plus que la dirigeante.

▶ La reine pense que, en assimilant d'autres races et cultures, les Borgs évoluent vers la perfection.

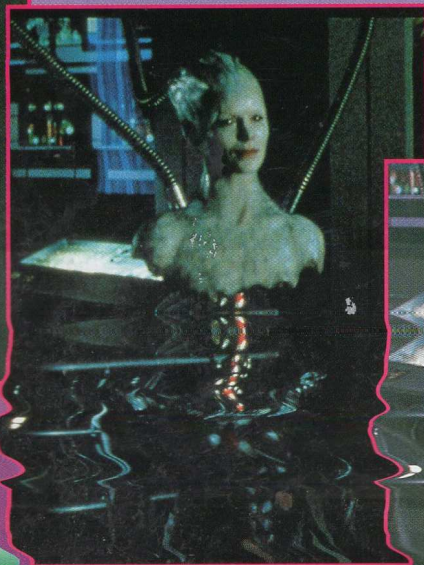


UN ÊTRE HYBRIDE



▶ Un corps vivant

Des câbles déposent la tête et le buste de la reine sur un corps en attente. Comme chez tous les Borgs, ses éléments organiques sont inextricablement liés à ses composants synthétiques.



paroles de la part de milliers d'espèces, à travers des milliers de mondes, bien avant votre création. Maintenant, ce sont tous des Borgs.» Contrairement aux autres Borgs, la reine tient plus de la poétesse que du programme informatique. Ses dires laissent deviner qu'une vision sous-tend l'œuvre

destructrice des Borgs.

La reine des Borgs est consciente du pouvoir des sentiments. Elle tente de séduire **Data** en le soumettant aux sensations éprouvées par le corps humain, ce afin d'accéder aux codes qui protègent l'ordinateur central. Dotée d'une sexualité intense, elle stimule **Data** dans une aire

◀ Une forme mobile

La colonne vertébrale s'enfonce dans le corps, puis des éléments mécaniques se referment sur la chair de la reine

des Borgs. Ce corps lui permet de jouir de toute la gamme des sensations accessibles à sa partie organique. Pour les Borgs, cette combinaison de l'organique et du

▶ Une voix

Des Borgs semble n'être qu'une voix forme extraordinaire, presque humaine.



La reine des Borgs

qui relève de la pure sensualité.

La reine des Borgs vit au centre du Collectif, tout comme une reine des abeilles vit au cœur d'une ruche. Si la nature de son visage et de son cou semble organique, celle du reste de son corps est à prédominance artificielle – son crâne et sa colonne vertébrale sont en alliage de métaux. Elle n'emploie pas en permanence ses composants cybernétiques et mécaniques : sous le regard de Data, sa tête et sa colonne vertébrale descendent d'un assemblage de câbles et de conduits stockés dans les hauteurs de ce qui fut la salle de commande des machines de l'*Enterprise*.

Pouvoirs métapsychiques

La reine possède d'étonnantes facultés mentales. À peine Picard et Worf ont-ils détaché la **parabole de déflexion** du vaisseau qu'elle

UN PARTENAIRE

Assimilation de la diversité

La reine des Borgs ne vise pas simplement la destruction des autres cultures. Les Borgs prospèrent en ajoutant des éléments distinctifs d'autres espèces aux leurs propres. La reine, particulièrement séduite par la noblesse de l'humanité, cherche à avoir un égal à ses côtés. Pour cela, il faut que la personne assimilée le soit de son plein gré. Elle considère Picard et Data comme des partenaires potentiels.

Face à la reine des Borgs dans la salle de commande des machines, Picard est assailli par le souvenir de ce qui lui est arrivé six ans auparavant dans le CUBE BORG, lors de leur première rencontre.



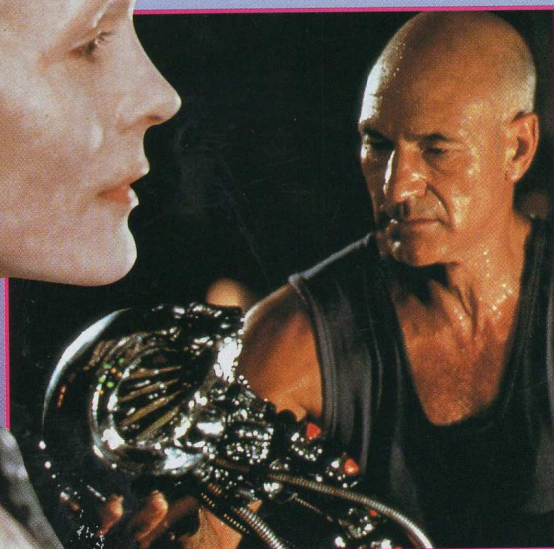
L'objectif des Borgs est d'assimiler d'autres cultures. Ce faisant, ils cherchent à évoluer. En transformant Picard, la reine veut combler le fossé qui sépare les Borgs de l'humanité. Mais Picard résiste : elle n'obtiendra pas ce qu'elle veut de lui.



La reine fait remarquer à Data qu'il est proche des Borgs, mais que, contrairement à lui, ceux-ci possèdent des traces d'humanité. En échange de sa coopération, elle lui offre une part de corps humain.

« Je suis le commencement...
et la fin. Celle qui est tous. »

— La reine des Borgs à Data



★ L'instant ultime

Alors même que la majeure partie de son corps est détruite, la reine des Borgs demeure partiellement opérationnelle. Picard met un terme au cauchemar en lui brisant la colonne vertébrale. Les drones borgs présents à bord cessent de fonctionner, et les pensées borgs quittent l'esprit de Picard.

en a conscience. Conçoit-elle un plan de revanche ? C'est sans parler qu'elle le communique aux autres Borgs. Et ses pensées résonnent dans l'esprit du capitaine Picard alors même qu'il a été débarrassé de tout implant borg.

Outre ces facultés, elle possède le don de télékinésie. Par la seule puissance de sa pensée, elle réactive la puce d'émotivité de Data.

Vers la perfection

La reine explique que les Borgs évoluent en assimilant d'autres races. Ils pensent aller ainsi vers la perfection et faire bénéficier les éléments assimilés : pour eux, l'association du synthétique et de l'organique est par essence supérieure.

Dans le cadre de cette quête de la perfection, la reine des Borgs recherche un partenaire désireux de se joindre aux Borgs pour leur apporter ses qualités propres. Lorsque Picard est assimilé, elle espère qu'il jouera ce rôle, mais il s'y refuse, tout comme le fera Data lors de l'attaque des Borgs contre l'*U.S.S. Enterprise NCC-1701-E*.

Le capitaine Picard détruit la reine des Borgs – ou tout au moins la manifestation qu'il a face à lui – en brisant la colonne vertébrale qui s'agite convulsivement après que ses éléments organiques ont été désintégrés par du réfrigérant de plasma.

★ De multiples esprits

Être complexe et doté d'une puissante composante sexuelle, la reine des Borgs semble être la manifestation vivante de la conscience borg.

