

# STAR TREK

LES DOSSIERS OFFICIELS



avec les 30 ans  
EDITIONS FRANCE

**L'ORDRE DE PROIE KLINGON**

Les plus grands

**L'Empire Klingon**

Le dernier chapitre

**Le développement des Klingons**

depuis toujours

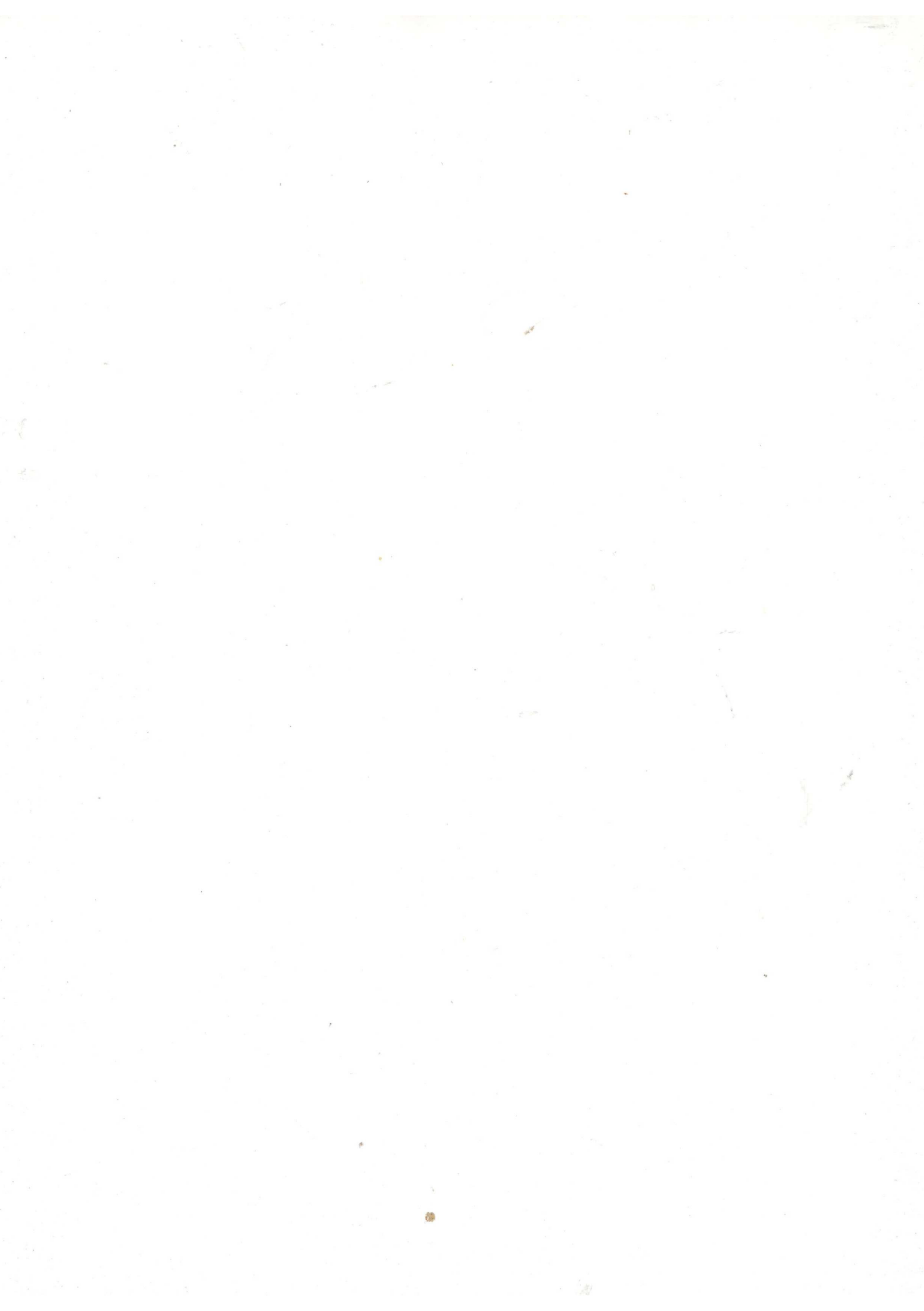
**STAR TREK en 3D de temps**

La 3D est interactive

**U.S.S. ENTERPRISE NCC-1701-D**

Les détails pour les visiteurs

Vaisseaux · Personnages · Histoire · Technologie · Épisodes · Glossaire



# Le Cube borg

Le *Cube borg* est l'un des vaisseaux les plus terrifiants qu'aient jamais rencontrés des membres de la **FUP**. Sa conception décentralisée lui permet de résister à des dommages de grande ampleur ; même en proie à une attaque déterminée, le *Cube borg* reste un ennemi particulièrement redoutable.

Le *Cube borg* – vaisseau spatial de prédilection du **Collectif borg** – se distingue par son aspect extérieur très inhabituel, fort éloigné des structures fluides et aérodynamiques adoptées par la plupart des peuples de la Galaxie. Outre l'originalité de cette apparence externe, nombre des systèmes internes du *Cube borg* sont très différents de ceux des spatonefs de **Starfleet**, par exemple. Ainsi, le *Cube* est dépourvu des cloisons ou portes communes à la plupart des astronefs ; au lieu de cela, les systèmes d'alimentation et environnementaux décentralisés gèrent des champs de force qui fournissent à la demande un confinement atmosphérique localisé ou général. Il convient à cet égard de noter que les drones borgs sont capables d'opérer sous des pressions atmosphériques inférieures à

▶ **L'équipage de l'U.S.S. VOYAGER est abasourdi de voir approcher quatorze CUBES BORGS à une vitesse impressionnante.**

celles dont ont besoin la plupart des espèces biologiques connues jusqu'à ce jour.

## Une effrayante symétrie

Les six faces du *Cube borg* étant à peu près identiques, il n'existe pas à proprement parler de proue, de poupe, de surface ventrale ou dorsale, de bâbord ou de tribord, comme l'on en distingue sur les vaisseaux de Starfleet. Les systèmes, placés à intervalles réguliers sur les six faces, comprennent 240 batteries de senseurs programmables, 24 émetteurs de rayon tracteur et 12 puissants faisceaux concentrés de neutrons capables de percer la coque de tout vaisseau de la **Fédération**.



## LE CUBE BORG

### Première

**observation :** 2365

**Largeur :** 2 000 m

**Hauteur :** 2 000 m

**Longueur :** 2 000 m

**Variantes :** Des *Cubes borgs* de plus petites dimensions opèrent en éclaireurs.

### Performances :

allure de croisière :  
distorsion 8 ; vitesse  
de distorsion maxi : 9,9

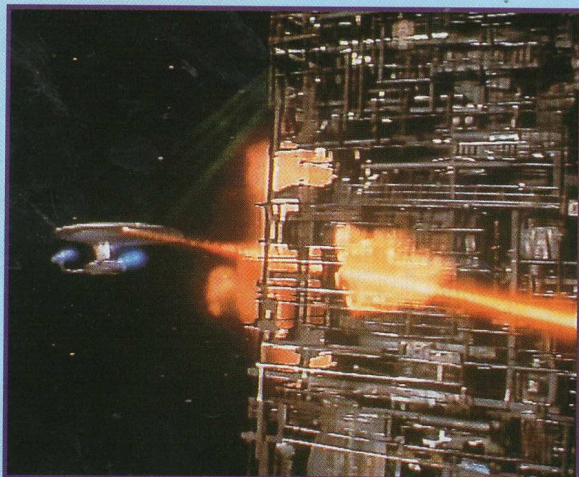
Le **CUBE BORG** possède des systèmes de pesantier artificielle, des amortisseurs inertiels et des champs de force à radiations intégrés au niveau de tous ses ponts.

Le **CUBE BORG** est équipé de vingt-quatre émetteurs de rayon tracteur, encastrés dans ses six faces.

Les armes du **CUBE BORG** comprennent des torpilles, des rayons tranchants, des dispositifs antiboucliers et des faisceaux de particules chargées.



## Le Cube borg

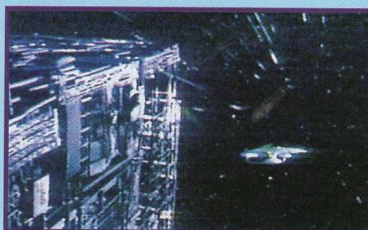
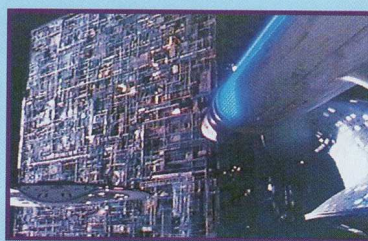


▲ **L'U.S.S. ENTERPRISE NCC-1701-D est incapable de causer des dommages suffisants pour désamarrer le CUBE BORG présent dans le système J-25.**

De nombreux conduits de champ de distorsion, qui s'étirent en diagonale au long de toutes les surfaces externes, permettent au *Cube* de se déplacer dans n'importe quelle direction. Le mode de propulsion à distorsion employé par les **Borgs** semble plus évolué que tous ceux que la Fédération peut mettre en œuvre.

Le *Cube borg* vogue à une allure de croisière de **distorsion 8,8**, sa vitesse maximale étant de **niveau 9.9**. Il est en outre équipé d'une propulsion à impulsion; de l'hydrogène et d'autres gaz peuvent être recueillis selon des procédés électromagnétiques, puis modifiés en combustible pour les divers systèmes d'alimentation auxiliaires et les moteurs à impulsion. Certains vaisseaux sont capables d'ouvrir des **conduits transdistorsionnels** qui permettent des déplacements presque instantanés entre les différents quadrants de la Galaxie.

Le *Cube borg* est pourvu de 36 batteries d'armements programmables, elles aussi encastrées à intervalles réguliers sur toute la coque et comprenant des rayons d'énergie comparables aux **phaseurs** de Starfleet et des **torpilles à photons**; tous ces systèmes sont susceptibles d'être rapidement reconfigurés



▲ **Ses armements s'étant révélés inefficaces, l'ENTERPRISE ne peut distancer le CUBE BORG.**

en fonction de la situation. Il suffit de quelques minutes pour créer de nouvelles armes.

Les 24 émetteurs de rayon tracteur situés en divers points de la coque permettent de maintenir simultanément plusieurs cibles, pour immobiliser notamment un spatonef étranger, cependant que les faisceaux de neutrons découpent et extraient des parties de sa coque à des fins d'analyse en préalable à l'assimilation.

### Des défenses impressionnantes

Les défenses du vaisseau sont tout aussi impressionnantes: les émetteurs de bouclier multiples sont configurables indépendamment les uns des autres, aussitôt que le type et la fréquence des armements adverses ont été déterminés. Un rayon de particules chargées peut brouiller toutes les transmissions et détruire les composants informatiques non protégés; le *Cube* possède aussi un système antibouclier qui crée des impulsions de plusieurs billions de watts de puissance. Ces impulsions, absorbées par les boucliers du vaisseau ennemi, les affaiblissent peu à peu; trois frappes de ce type suffisent à venir à bout des défenses d'un spatonef de classe **Galaxy** et à rendre ses moteurs inopérants.

▶ **Dans le but d'arracher le capitaine Picard à un CUBE BORG, l'ENTERPRISE se livre à une attaque en tenaille.**

L'avantage principal de la construction décentralisée utilisée par les Borgs est que les *Cubes* sont extraordinairement difficiles à mettre hors d'état de nuire au moyen d'armes standard telles que les phaseurs et torpilles à photons de Starfleet. En théorie, tous les systèmes majeurs, dont les machines, les commandes des armements et la survie environnementale peuvent continuer à fonctionner alors même que les dommages subis dépassent les 80 pour cent.

Des modifications et réparations peuvent être apportées presque immédiatement aux **téléporteurs**, aux **réplicateurs** et à d'autres systèmes. Les mêmes méthodes peuvent être mises en œuvre pour créer et améliorer les systèmes d'armes défensives et offensives du *Cube*, à mesure que les Borgs rencontrent de nouvelles espèces et les assimilent dans leur conscience collective.

Le *Cube borg* dispose d'une fonction de pesanteur artificielle intégrale, de champs d'amortissement inertiels et de champs de forces à radiations sur tous les ponts.

Des conduites d'alimentation en énergie, implantées dans tout le vaisseau, permettent un apport de puissance continuuel dans le cas de dégâts de grande ampleur.

### Communion instantanée

Le *Cube borg* et sa population de drones sont reliés en permanence à un réseau **subspatial**, ce qui garantit un traitement des données très rapide, grâce auquel le Collectif s'adapte presque instantanément à toute nouvelle situation. La supériorité technique des Borgs n'est toutefois pas sans faiblesse. À la suite de l'assimilation du **capitaine Picard** au sein du Collectif borg, puis de sa « récupération », en 2366, des membres d'équipage de l'*Enterprise* parviennent à détruire un *Cube borg* au moyen d'une seule instruction, qui plonge tout son personnel dans le sommeil.

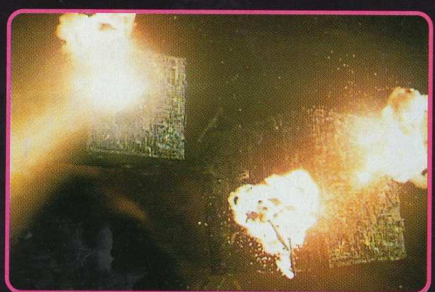
Depuis lors, Starfleet a réussi à développer de nouvelles armes plus perfectionnées pour combattre les *Cubes borgs*. Néanmoins, quand l'**U.S.S. Defiant NX-74205** affronte un *Cube borg* pour la première fois, en 2373, il est rapidement surclassé, ainsi que plusieurs autres vaisseaux de Starfleet, ce qui montre que l'assimilation par les Borgs des « particularités biologiques et technologiques aliens » a permis au Collectif de conserver une longueur d'avance sur ses adversaires. La destruction du *Cube* ne sera obtenue que grâce à l'action de Picard qui, depuis son assimilation, a conservé un lien résiduel avec le Collectif.

Cette rencontre révèle une caractéristique jusqu'alors inconnue du *Cube borg*: alors qu'il est secoué par les explosions, un portail circulaire s'ouvre sur le flanc de cet immense bâtiment, d'où est libéré un petit appareil borg de forme sphérique, vraisemblablement protégé par son implantation dans les profondeurs du *Cube borg*.

## VAINCRE L'INVINCIBLE

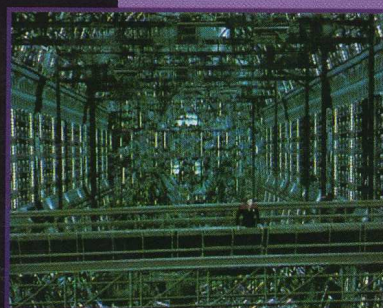
### Résistance

En 2373, l'équipage de *Voyager* découvre un vaste champ de débris de *Cubes borgs*. L'enquête révèle que ces Borgs ont essayé d'assimiler les habitants d'un espace fluide, membres de ce qu'ils nomment l'**Espèce 8472**. Cette tentative ayant échoué, les Borgs se retirent dans le quadrant Delta, mais l'**Espèce 8472** les y suit. Le Collectif ne devra son salut qu'à une alliance avec *Voyager* – des nanosondes modifiées sont utilisées pour dissuader l'**Espèce 8472** de lancer de nouvelles attaques.



▶ **Les BIOVAISSEAUX de l'Espèce 8472 utilisent des armes énergétiques très puissantes pour décimer les CUBES BORGs. Les boucliers se révèlent assez inefficaces.**

▶ **L'équipage de VOYAGER découvre les ravages exercés par l'Espèce 8472 sur une flotte de vaisseaux borgs. Aucun CUBE n'est intact, mais plusieurs drones demeurent actifs dans des poches atmosphériques situées parmi les débris.**



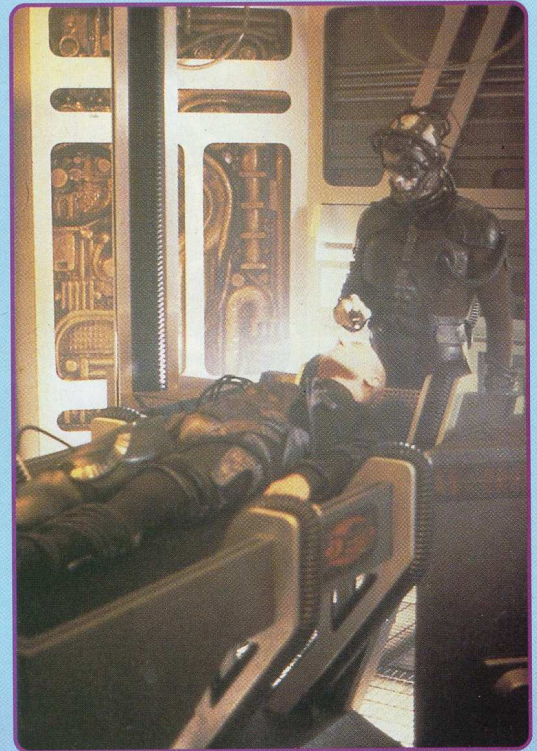
▶ **En 2373, le capitaine Kathryn Janeway est téléporté à bord d'un CUBE BORG. Elle se matérialise dans une grande salle caverneuse, puis s'entretient avec la voix désincarnée du Collectif.**



## DOSSIER 38 LA FLOTTE DES BORGS

# L'intérieur du Cube borg

Le *Cube borg* est l'un des vaisseaux les plus terrifiants que Starfleet ait jamais rencontrés. L'intérieur de ce bâtiment est gigantesque et incroyablement fonctionnel. Les *Borgs* n'ayant nul besoin de confort, leur astronef ne contient que ce qui lui est nécessaire pour opérer efficacement.



▶ **À l'intérieur du CUBE BORG se trouvent des laboratoires où sont assimilés les captifs. Le processus d'assimilation consiste notamment à greffer des pièces mécaniques sur l'être organique capturé.**

Les systèmes de survie maintiennent une atmosphère respirable et une gravité appropriée – même si les drones borgs sont capables de fonctionner dans le vide cosmique. Des structures ajourées se superposent comme autant de passerelles qui remplissent l'immense chambre interne du sol au plafond. Au long de ces passages s'alignent des casiers d'équipement gris et des compartiments dans lesquels sont stationnés les drones borgs.

### Une armée en sommeil

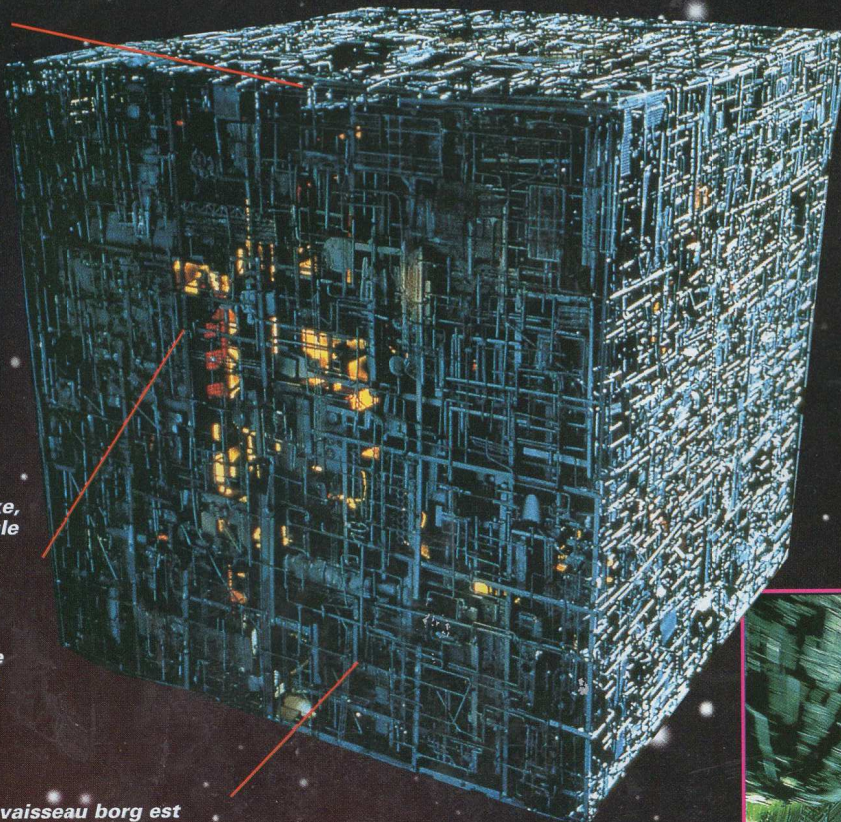
Des milliers et des milliers de drones attendent leurs instructions dans ces alcôves. Chaque

compartiment est conçu pour un Borg particulier, relié au reste du vaisseau par une interface implantée dans un accoudoir. C'est par le biais de l'intégration biologique et technologique avec le bâtiment que ces Borgs

**Le CUBE BORG est beaucoup plus gros que tout spationef de la Fédération. Il ne comprend ni passerelle ni centre de commandement.**

**Sous un aspect externe complexe, le CUBE dissimule plusieurs types d'armements, dont des rayons tranchants et des armes à énergie dirigée d'une terrifiante puissance.**

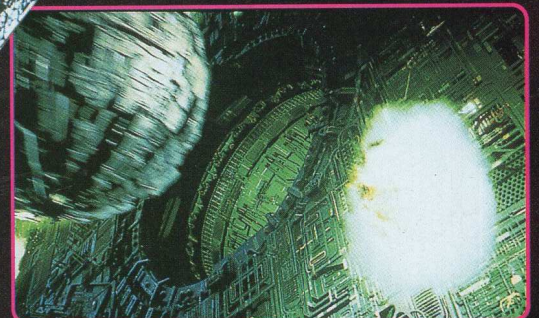
**Le vaisseau borg est capable de réparer de lui-même et à une vitesse phénoménale des dommages majeurs.**



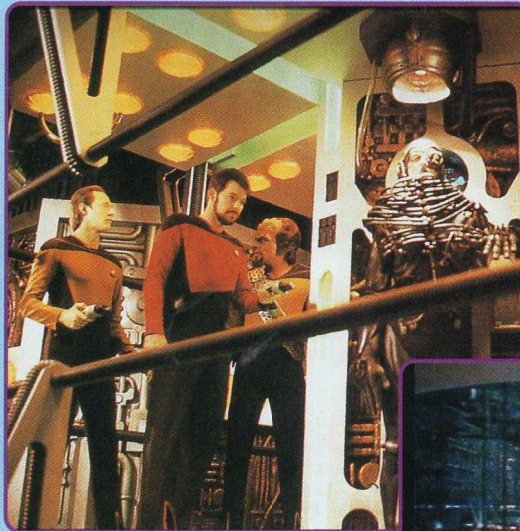
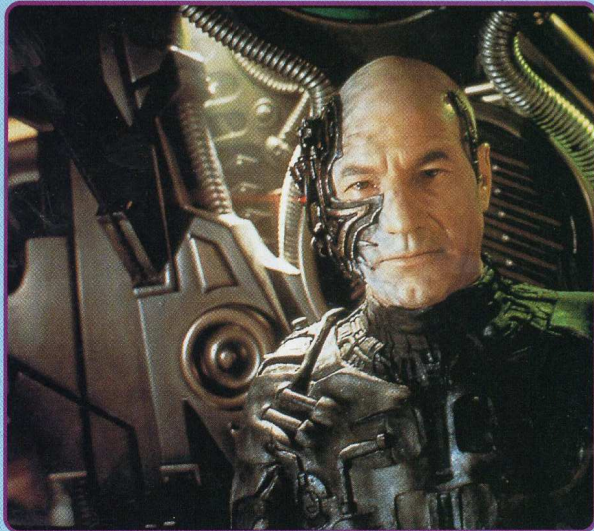
## LE CUBE BORG

- Type :** Vaisseau-ruche borg
- Équipage :** Plusieurs milliers de Borgs
- Propulsion :** À impulsion et à transdistorsion
- Caractéristiques :** Opère dans le cadre du Collectif borg

▶ **Le CUBE BORG contient au moins un bâtiment de plus petite taille – une sphère – qui permet notamment à la reine de s'enfuir.**



## L'intérieur du Cube borg



◀ **Un détachement de Starfleet en mission de reconnaissance sous la direction du commandeur Riker découvre l'intérieur d'un CUBE BORG, où des milliers de Borgs sont en sommeil dans des alcôves.**

▼ **L'intérieur du CUBE BORG ne laisse aucune place au confort de l'équipage. Le vaisseau recèle des kilomètres de coursives, passerelles et corridors où les drones inactifs sont en attente dans des compartiments individuels.**

▲ **En 2266, les Borgs se servent d'une infrastructure d'assimilation située dans les profondeurs du CUBE BORG pour transformer Jean-Luc Picard en « Locutus de Borg ».**

forment ensemble le gigantesque esprit de ruche appelé **Collectif borg**.

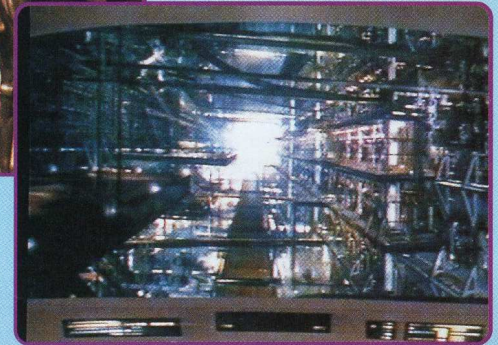
La majorité des drones demeurent à leur poste, cependant que quelques petits groupes se déplacent à travers le vaisseau pour accomplir les opérations nécessaires. Ces drones ne réagissent pas face à la présence d'intrus à moins que ceux-ci ne soient perçus comme des menaces.

Un secteur distinct du vaisseau borg contient la « pouponnière », où de très jeunes Borgs à différents stades d'assimilation sont contenus dans des compartiments comparables à des tiroirs de bureau. Certains naissent apparemment sous une forme entièrement biologique, mais on peut concevoir

que les Borgs capturent des nourrissons. Très peu de temps après leur naissance, ils entreprennent de doter ces enfants d'implants artificiels. Ils ont mis au point une technologie – nettement supérieure à tout ce dont les scientifiques de la Fédération sont capables – qui leur permet de connecter directement l'intelligence artificielle au cerveau humanoïde.

Dans les tréfonds du vaisseau se trouvent des infrastructures où sont assimilés les êtres capturés par les Borgs. C'est là que le capitaine Picard est amené après avoir été enlevé par le Collectif, c'est là qu'il s'y transforme en **Locutus de Borg**. Ces installations comprennent une couche métallique où l'être à assimiler est entravé, ainsi que des sondes et des instruments chirurgicaux. Des appareils borgs sont implantés dans l'organisme du sujet, qu'une transformation de son ADN transmute à l'image des Borgs.

L'éclairage intérieur du vaisseau est faible :



des lampes rondes de couleur jaune, encastrées dans des panneaux au-dessus des passerelles, dispensent une terne lueur monochrome. Au sol, des grilles éclairées jalonnent les portions des passerelles où les drones patrouillent en permanence.

En dépit de la nature mécanique des Borgs, certains éléments du design du *Cube* ont un aspect nettement organique – structures circulaires et immenses piliers incurvés.

Au sein du *Cube*, une série de guides d'ondes permet aux Borgs d'accomplir collectivement toutes sortes de fonctions. Le caractère décentralisé des systèmes d'alimentation du vaisseau borg rend impossible l'élimination ou le sabotage de suffisamment de nodules pour arrêter une attaque. Toutefois, la destruction de ces nodules est susceptible d'interrompre une telle attaque, ce qui octroie aux défenseurs un temps précieux pour les manœuvres stratégiques.

### Un vaisseau vivant

L'interface biologique/artificiel du Collectif présente maints avantages. Ce Collectif est littéralement capable de penser à ce qu'il veut faire, et le vaisseau l'exécute immédiatement. Les Borgs et leur *Cube* sont à même de réparer instantanément les avaries majeures – en fait, il s'agit d'une véritable régénération.

La conscience du Collectif est subdivisée en de nombreuses sous-commandes régissant diverses fonctions – communications, défense, navigation... – et elles-mêmes contrôlées par une commande-mère implantée dans chaque Borg.

Il se peut que le vaisseau appartienne au Collectif au même titre que tout Borg individuel. Il recèle les équipements nécessaires au fonctionnement normal du Collectif. Les transpondeurs neuraux du *Cube* relient les Borgs par le biais d'un champ neuroélectrique continu, créé par une série de puissants générateurs, capable de régénérer les éléments organiques ou non du corps des Borgs. Sans ce champ, les drones retrouvent le sens de leur identité individuelle. Les générateurs semblent en outre nécessaires au fonctionnement de certains éléments mécaniques des Borgs.

### LA RUCHE BORG

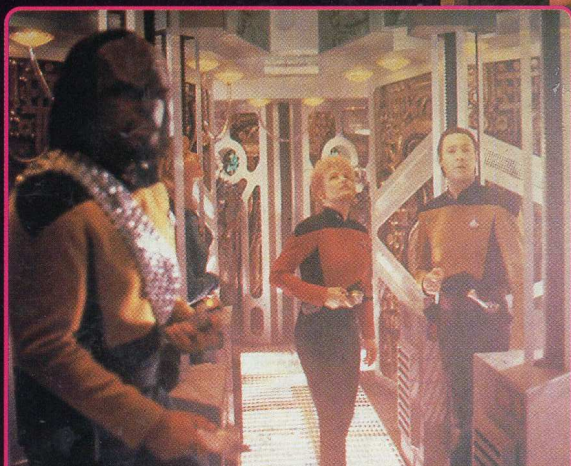
#### Un immense labyrinthe

Tout *Cube borg* peut être considéré comme une ruche. Des milliers de drones vivent dans les coursives réparties à travers l'énorme vaisseau, où se terre peut-être la reine qu'ils servent. Les drones sont connectés individuellement à leur alcôve ; diverses salles permettent aux Borgs d'assimiler d'autres êtres, d'élever des enfants et d'orchestrer leurs opérations tactiques. Il est étonnamment facile de visiter le *Cube*, car les Borgs considèrent rarement les petits groupes d'intrus comme des menaces.



▲ **Le CUBE BORG recèle de petites pièces, dont celle-ci, où des bébés partiellement assimilés sont élevés.**

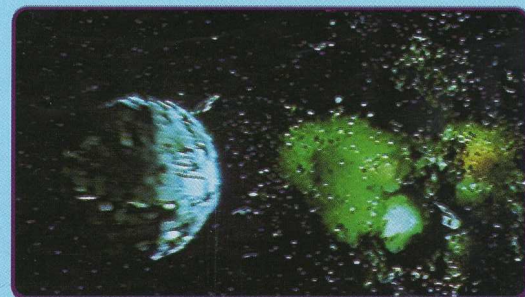
◀ **Le CUBE BORG est constitué d'un dédale de corridors au long desquels s'ouvrent des milliers d'alcôves ; lorsqu'ils ne sont pas en action, les drones s'y connectent au Collectif.**





# La Sphère borg

La *Sphère borg* est un appareil extrêmement polyvalent, servant aussi bien de capsule d'évacuation que de vaisseau d'attaque, mais qui surtout possède la faculté de créer un vortex temporel susceptible de modifier le cours de l'histoire.



▲ De par sa conception, la **SPHÈRE BORG** accroît les effets des générateurs de vortex intégrés et de leurs émissions de particules chronométriques.

Lors du deuxième grand conflit de la **Fédération unie des Planètes** avec le **Collectif borg**, en 2373, ce redoutable ennemi réserve à la FUP une fort mauvaise surprise. Les rencontres précédentes avec les **Borgs** ont montré que ceux-ci possédaient une technologie adaptative, qu'ils assimilaient de nouveaux matériels et données pour les faire leurs. Mais ce qui se produit juste avant la destruction du **Cube borg**, sous l'effet du bombardement coordonné d'une zone apparemment non vitale – identifiée comme telle par le **capitaine Jean-Luc Picard** qui, dans le passé, a lui-même été sous le contrôle des Borgs – est tout à fait inattendu et indique qu'ils ont cessé d'être simplement réactifs pour adopter une tactique préméditée.

La *Sphère borg* qui surgit d'une écoutille circulaire, située au centre d'une face du *Cube*, s'échappe à grande vitesse et par ses propres moyens du vaisseau condamné. Beaucoup plus petite que le *Cube borg*, elle mesure environ 500-700 m de diamètre (alors que chaque face du *Cube* fait cinq kilomètres carrés).

On ignore le nombre exact des Borgs qui pénètrent à bord de l'**U.S.S. Enterprise NCC-1701-E**, pas plus que l'on ne sait combien sont détruits dans l'explosion de la *Sphère*, de sorte qu'il est difficile d'évaluer les effectifs de ce vaisseau. Il semble que la **reine des Borgs** se soit trouvée à bord.

## Un monstre de métal

La *Sphère borg* présente de nombreux points communs avec le *Cube*. Sa coque sombre en

alliage métallique recouvre incomplètement un intérieur lumineux, partiellement ouvert et divisé en sections. La technologie borg des champs de force électromagnétiques lui permet de créer et de maintenir un environnement idéal pour les Borgs : hygrométrie de 92 pour cent, température de 31,9 °C, pression atmosphérique supérieure de 2 kilopascals à celle que l'on trouve généralement à bord des vaisseaux de la FUP. Il est fort probable que, tout comme le *Cube*, la *Sphère* fait usage d'un système de régulation **biocybernétique** directement lié au Collectif, qui contrôle l'alimentation en énergie, ainsi que les trois sous-commandes des défenses, des communications et de la navigation.

## LA SPHÈRE BORG

**Type :** vaisseau d'évacuation et d'attaque.

**Caractéristiques :** capable d'ouvrir un vortex temporel lui permettant de voyager dans le temps.

Tout comme le **CUBE BORG**, la **SPHÈRE** ne semble présenter ni passerelle ni centre de commandement.

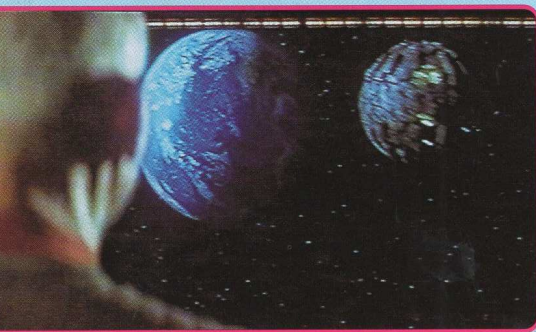
La **SPHÈRE BORG** possède un générateur de vortex temporel qui ouvre une faille dans le temps par laquelle le vaisseau pénètre.

La **SPHÈRE** crée un sillage temporel permettant à d'autres vaisseaux de la suivre dans le passé ou dans le futur.



## La Sphère borg

▶ **La SPHÈRE BORG crée un vortex temporel. Celui-ci s'ouvre devant le vaisseau sous l'aspect d'un anneau étincelant d'énergie bleutée, d'une circonférence légèrement supérieure à celle de la SPHÈRE.**



▶ **La SPHÈRE BORG se dirige vers la Terre. Son équipage a l'intention de conquérir la planète et de convertir l'humanité en une population de drones borgs avant que Starfleet ne vienne s'opposer à cette assimilation.**

De prime abord, il semble que la fonction principale de la *Sphère* soit l'évacuation d'une

partie ou de la totalité de l'équipage. Il se peut aussi qu'elle soit le quartier général de la reine des Borgs, sous la protection du *Cube*.

Quelles que soient les relations existant entre le *Cube* et la *Sphère*, celle-ci présente certaines caractéristiques particulières, la plus notable étant sa faculté de dégager des particules **chronométriques** qui se présentent sous l'aspect d'un étincelant anneau blanc bleuté projeté en avant du vaisseau. Ce pourrait d'ailleurs être la raison de la forme sphérique de l'appareil : il est plus facile de faire pénétrer un objet sphérique par un portail circulaire, pour éviter une dépense d'énergie dans la création de zones de vortex temporel superflues – on retrouve bien là encore la prédominance de la fonction sur le design propre aux Borgs.

### Technologie temporelle

En entrant dans ce vortex temporel, la *Sphère* a la possibilité de remonter le temps jusqu'au 4 avril 2063, soit à la veille du premier vol spatial **supraluminique** effectué par **Zefram Cochrane** à bord du *Phoenix* – c'est cet événement qui aboutit au premier contact de l'humanité avec un vaisseau **vulcain**, le *T'plana Hath*. La reine des Borgs espère, en détruisant le *Phoenix*, empêcher cette rencontre et bouleverser l'histoire de la Fédération, pour assimiler la Terre et en faire un monde borg.

Dans un premier temps, ce plan paraît réussir.

**Data** constate que la population de la Terre est passée à neuf milliards d'êtres, tous borgs. Il faudra la vivacité d'esprit de Picard, qui décide d'amener l'*Enterprise* dans le sillage temporel de la *Sphère*, pour défaire finalement les Borgs et rétablir le processus historique normal.

La *Sphère* présente une autre caractéristique d'une grande efficacité : un système de téléportation de la matière capable de la faire échapper aux senseurs internes d'un autre

vaisseau. Quand l'*Enterprise* sort du sillage temporel, ses boucliers sont abaissés et ses senseurs à longue portée neutralisés. Les autres systèmes fonctionnent, mais ils ne parviennent pas à détecter la téléportation d'un nombre inconnu de Borgs – dont la reine – dans la Salle de Commande des machines, sur le Pont 16. On voit ainsi que la *Sphère borg* reste pleinement opérationnelle au sortir d'une perturbation temporelle – en témoignent les ravages qu'elle inflige au site de lancement de Cochrane dans le Montana. Ses éclairs d'énergie de couleur verte, hautement explosifs, bombardent la surface de la Terre ; un effet visuel de rotation indique que ces missiles ne sont pas tirés d'un point central de la *Sphère* mais bien d'une ligne de lanceurs répartis sur la circonférence de l'infrastructure.

Si sa puissance de feu est immense, la *Sphère* ne peut supporter les mêmes dégâts que le *Cube*. L'*Enterprise* la détruit totalement en lui adressant quatre **torpilles quantiques**, armes spécialement conçues pour vaincre les Borgs et, à l'origine, employées par l'**U.S.S. Defiant**. La facilité apparente de cette destruction pourrait toutefois avoir été ourdie par la reine des Borgs, consciente du fait que l'*Enterprise* l'a suivie dans le passé. Tandis que le vaisseau de la FUP s'applique à anéantir la *Sphère*, la reine se téléporte à bord du spationef de **Starfleet** pour l'utiliser dans le cadre de son plan.

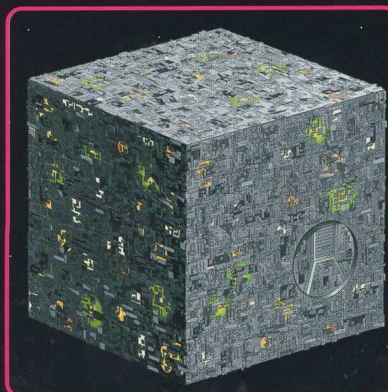
### Une adaptabilité meurtrière

Cette incursion temporelle a été corrigée sans dommage apparent à long terme sur la temporalité, mais on ignore s'il existe d'autres *Sphères borgs*. Celle qu'a rencontrée l'*Enterprise* semble avoir été un appareil spécifiquement conçu pour un objectif donné. Tout projet futur des Borgs pourrait s'accompagner de la création de nouveaux types de vaisseaux et présenter de nouveaux défis pour la Fédération et pour Starfleet.

## SÉQUENCE DE LANCEMENT

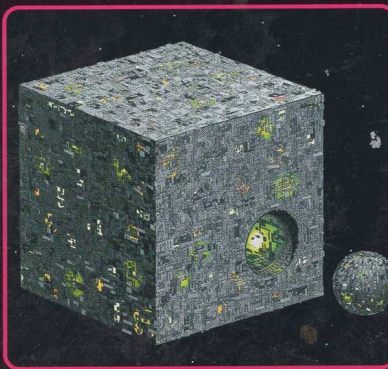
### Du Cube à la Sphère

Cachée derrière une écouteille indétectable, la *Sphère borg* peut être éjectée en quelques secondes du *Cube*. Elle remplit plusieurs fonctions : bâtiment d'attaque, vaisseau temporel et appareil d'évacuation, sans que l'on sache si l'un de ces rôles est prédominant. Tous les vaisseaux borgs semblent capables de se déplacer bien plus vite que les spationefs de la FUP, et l'un d'entre eux au moins ouvre des couloirs transdistorsionnels, mais des bâtiments rencontrés par Starfleet, celui-ci est le premier à voyager dans le temps. On ignore la nature du mécanisme qui crée le vortex temporel ; les rares bonds temporels effectués par des vaisseaux de Starfleet tiraient leur énergie de source de haute gravitation, ce qui ne paraît pas être le cas de la *Sphère borg*. Quelle que soit la source d'énergie utilisée, elle serait sans doute engendrée par la *Sphère* elle-même.



▶ **Le CUBE BORG est un imposant vaisseau aux surfaces homogènes – on n'y distingue pas nettement d'écouteilles et autres ouvertures.**

▶ **Quand la SPHÈRE BORG est prête à être lancée, une écouteille circulaire s'ouvre sur une face du CUBE BORG. On ignore s'il s'agit de la seule ouverture de ce type dont dispose la SPHÈRE pour quitter le bâtiment.**



▶ **La SPHÈRE BORG jaillit à grande vitesse, ce qui pourrait contribuer à engendrer le vortex, à moins que ce ne soit qu'un moyen de fuir rapidement le CUBE endommagé.**

▶ **Lorsque la SPHÈRE BORG se trouve à bonne distance du CUBE, le vortex temporel s'ouvre en dessinant un cercle lumineux dans lequel s'engouffre la SPHÈRE.**







# Le vaisseau des renégats borgs

Ce vaisseau renégat, aussi gros qu'un *Cube borg*, semble faire appel à une technologie très comparable, tout en se présentant sous une apparence fort différente. À son bord se trouve un groupe de Borgs qui ont acquis le sens de leur propre individualité et quitté le Collectif pour suivre le « frère » androïde de Data, Lore.

Le groupe de **Borgs** qui quitte le Collectif pour suivre l'androïde **Lore** se sert d'un vaisseau au design singulier. Comme les autres vaisseaux borgs, ce bâtiment est bien plus gros que l'**U.S.S. Enterprise NCC-1701-D** de classe **Galaxy**.

Il semble qu'il fasse appel à la technologie usuelle des Borgs conventionnels, de forme cubique, il présente un aspect irrégulier et de nombreux niveaux. Cette apparence disjointe reflète l'état mental de l'équipage, qui a sombré dans l'anarchie après avoir été « infecté » par le sens de l'individualité par le Borg appelé **Hugh**. Ces Borgs sont maintenant décidés à détruire toutes les formes de vie « inférieures ».

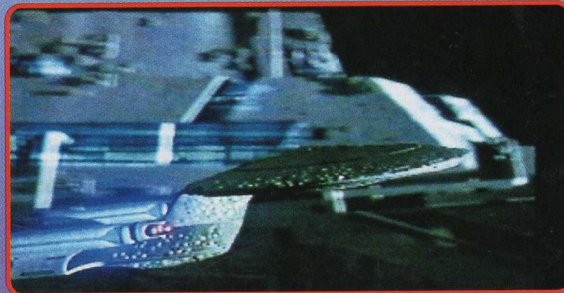
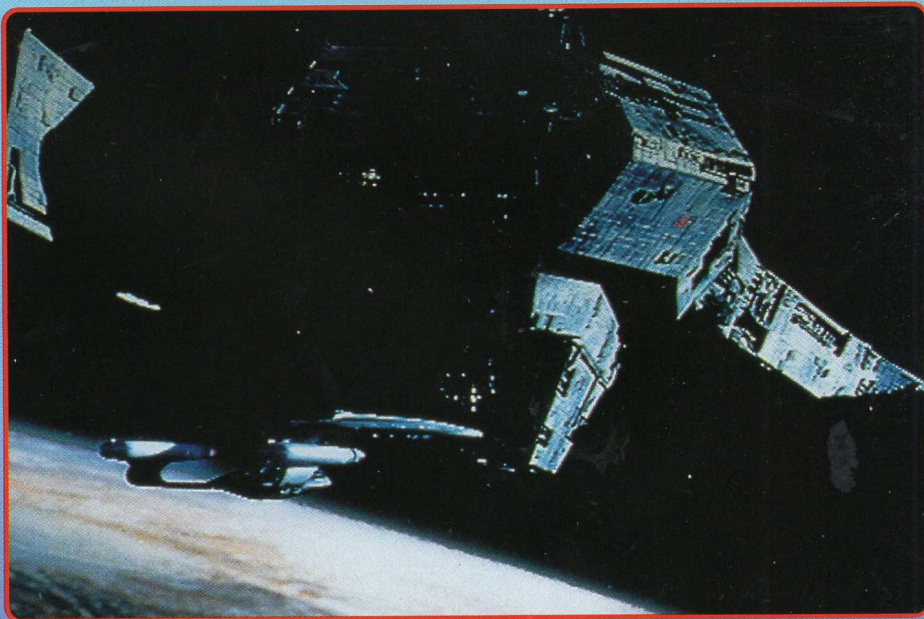
Le vaisseau comprend deux longs bras qui s'étirent selon des angles différents et se rejoignent au niveau d'un moyeu central. Celui-ci, à niveaux multiples, se subdivise en deux moitiés (inférieure et supérieure) identiques, dont chacune est couronnée par une pyramide tronquée. L'un des bras est dans le même plan que la partie centrale, l'autre est oblique. Chacun des bras se prolonge par une structure aux formes asymétriques. Cet étrange bâtiment ne comporte aucune marque distinctive, mais ses flancs sont piquetés de feux et de hublots.

## Un design singulier

Il semble qu'il n'existe qu'un seul vaisseau de la sorte. De toute évidence, il a été construit en moins d'un an : Hugh regagne le giron borg à la fin de 2368, et l'on observe pour la première fois le bâtiment en 2369. On ignore s'il s'agit d'un *Cube borg* transformé ou s'il a été fabriqué de toutes pièces. Le système d'armement lance les salves de torpilles borgs caractéristiques (en étoile et accompagnées d'éclairs verdâtres), à partir de la section antérieure de la structure centrale, et le vaisseau attaque de front. Ses systèmes défensifs résistent à un choc direct de **torpilles à photons**, mais ses boucliers sont moins efficaces que les métaphasiques expérimentaux de l'*Enterprise* contre les radiations et les températures extrêmes. Le vaisseau borg dispose cependant d'un avantage tactique dans la mesure où les senseurs de la Fédération sont incapables de le détecter à grande distance.

## L'équipement borg

Ce vaisseau semble utiliser des moyens de propulsion borgs conventionnels. Il est capable de créer des conduits **transdistorsionnels**. Les impulsions de tachyons à haute énergie qu'il engendre produisent une distorsion subspatiale, permettant de pénétrer dans des conduits transdistorsionnels prédisposés, qui englobent le navire dans un éclair lumineux. Dès son entrée dans un conduit transdistorsionnel, le bâtiment est porté à une vitesse de distorsion



extrêmement élevée ; il parcourt en quelques secondes une distance équivalant à soixante-cinq années-lumière. Chaque conduit transdistorsionnel est réglé de manière à réagir aux émissions de tachyons sur une fréquence spécifique. Le fait d'établir une matrice de tachyons temporaire dans le déflecteur principal du vaisseau de classe *Galaxy* et d'émettre des flux de tachyons alternatifs peut ouvrir un conduit transdistorsionnel.

En raison de sa taille, ce vaisseau n'est pas aussi manœuvrable que ceux de classe *Galaxy*. Il est équipé de téléporteurs qui produisent l'énergie verte caractéristique des dispositifs de téléportation borgs. **Starfleet** n'a jamais vu l'intérieur du vaisseau.

Le bâtiment est détruit dans la couronne d'une étoile d'un système non identifié. Les Borgs ont pourchassé l'*Enterprise* jusque dans la partie externe de l'étoile, mais ne parviennent pas à le suivre plus avant. L'équipage de l'*Enterprise* se sert de rayons de particules énergétiques pour engendrer une éruption solaire qui consume le navire adverse, ainsi détruit avec tous ses occupants.

▶ Le vaisseau semble construit dans les mêmes matériaux que les autres bâtiments borgs, mais son design est irrégulier.

▶ Le vaisseau borg est beaucoup plus gros et plus rapide que l'**ENTERPRISE** de classe **GALAXY**, mais moins manœuvrable.

## BLOC-NOTES

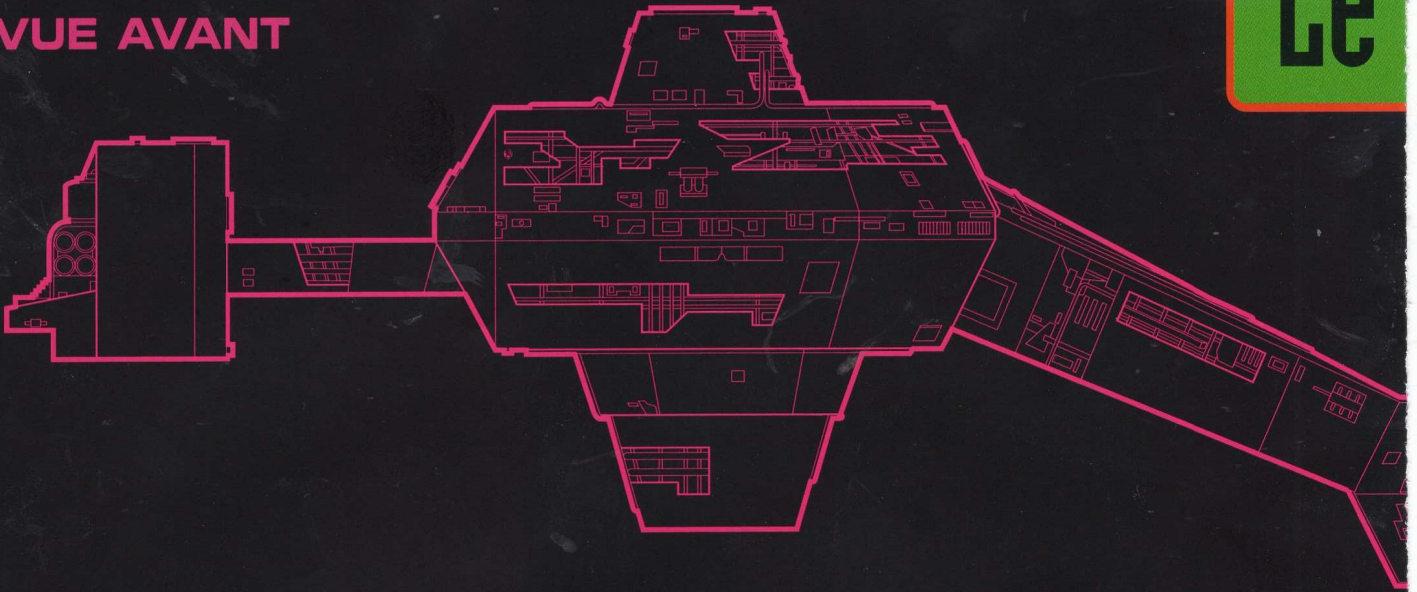
▶ L'**U.S.S. Enterprise** rencontre pour la première fois ce vaisseau à la **Date stellaire 46982.1**, à l'avant-poste d'**Ohniaka III**, dont il a débordé les défenses et tué les deux cent soixante-quatorze membres du personnel.

▶ Le vaisseau borg se sert d'armes qui affaiblissent les boucliers de l'**U.S.S. Enterprise** : un seul tir peut suffire à réduire leur efficacité de quatre-vingt pour cent.





## VUE AVANT



## VUE VENTRALE

## VAISSEAU DES RENÉGATS BORGS

**Première apparition :** 2369

**Type :** NC

**Équipage :** NC

**Propulsion :** conduits  
transdistorsionnels

**Armements :** armes plasmiques  
à énergie dirigée

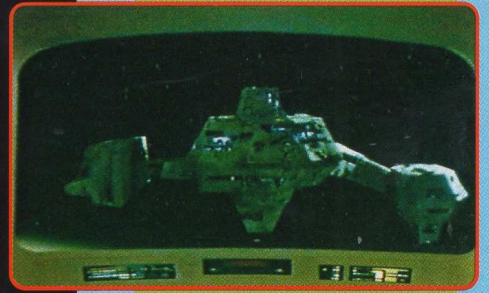
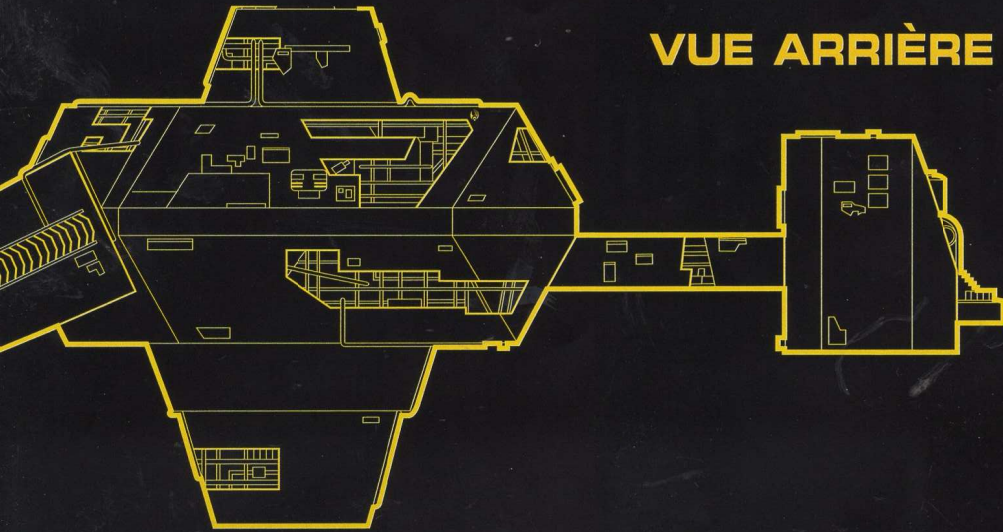
**Défenses :** puissants boucliers  
capables de résister  
sans dommages apparents  
à une salve de torpilles  
à photons

# Vaisseau des renégats borgs



VUE BABORD

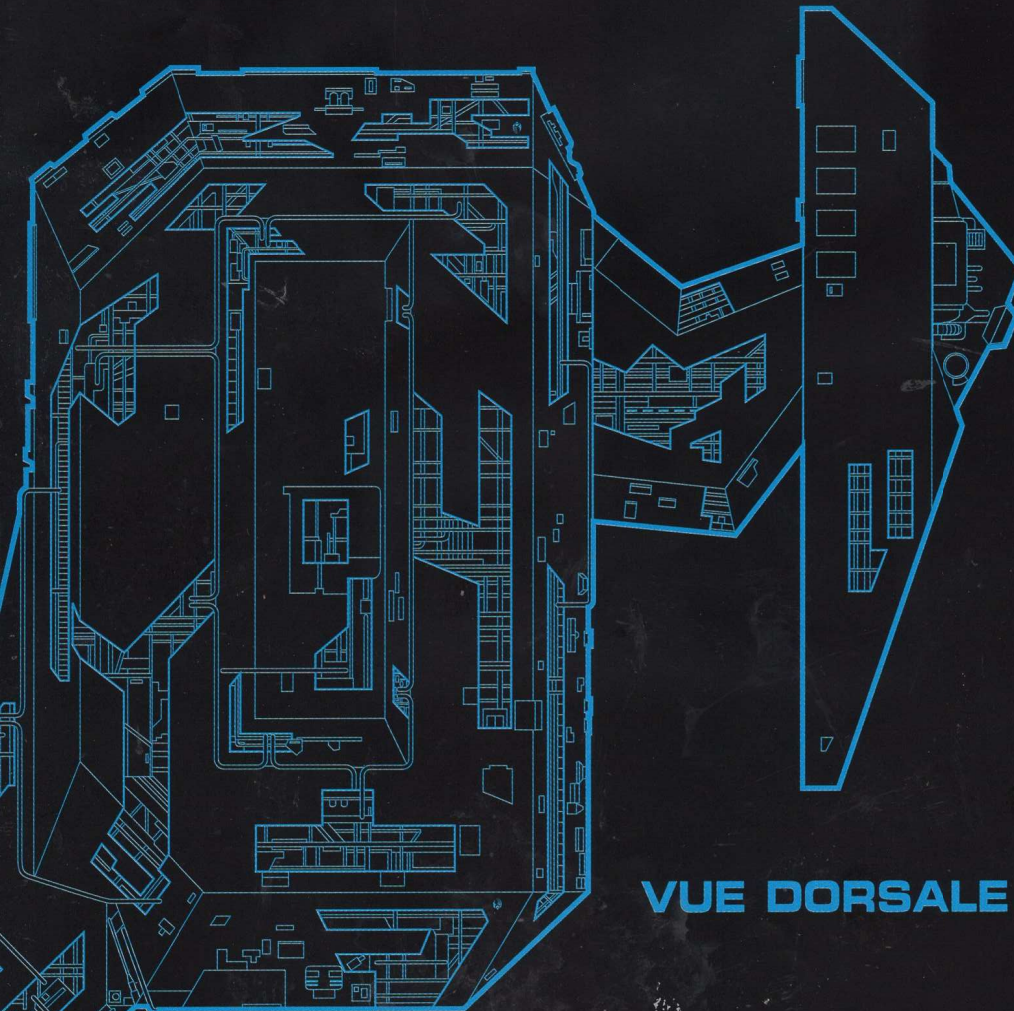
## VUE ARRIÈRE



▲ Le vaisseau renégat est aperçu pour la première fois en orbite autour de la planète Ohniaka III. Comme il ne figure pas dans la base de données de l'ENTERPRISE, l'équipage ne se rend pas compte que ce bâtiment est contrôlé par des Borgs.



▲ Le vaisseau borg est finalement détruit par une éruption de gaz solaires. Aucun officier de Starfleet n'a jamais vu l'intérieur de ce bâtiment.



## VUE DORSALE



▲ Le vaisseau renégat semble faire appel au même genre d'armes plasmiques que les bâtiments borgs conventionnels. En règle générale, les Borgs commencent par attaquer les boucliers ennemis, dont ils réduisent l'efficacité. On ignore de quelles armes supplémentaires est équipé ce vaisseau.