

# STAR TREK

LES DOSSIERS OFFICIELS



avec les 30 ans  
EDITIONS FRANCE

**L'USSAÏ-DE PROIE KLINGON**

Le plus grand

**L'Empire Klingon**

Le dernier chef-d'œuvre

**Le développement des Klingons**

depuis toujours

**STAR TREK en 3D de temps**

La 3D est interactive

**U.S.S. ENTERPRISE NCC-1701-D**

Les détails pour les visiteurs

Vaisseaux · Personnages · Histoire · Technologie · Épisodes · Glossaire





# Le guide de la Galaxie STAR TREK

DOSSIER 15

FICHE 1

## LES BORGS

Les Borgs, sans doute originaires du quadrant Delta, se sont répandus à travers la Galaxie dans le but d'assimiler toutes les races au sein du Collectif borg. La Fédération sera-t-elle leur prochaine victime ?

**L**es Borgs constituent un peuple immensément puissant d'humanoïdes améliorés par la cybernétique, dont les origines se situeraient dans les profondeurs du quadrant Delta.

Les vaisseaux spatiaux des Borgs comprennent fréquemment des chambres spéciales où naissent leurs petits. À la naissance – dont on ignore si elle s'effectue de façon naturelle ou artificielle –, ceux-ci sont entièrement organiques, mais ils commencent presque aussitôt à être pourvus d'éléments cybernétiques additionnels.

Tous les Borgs ne naissent pas ainsi, toutefois : le **Collectif borg** – terme qui désigne la conscience collective de la civilisation borg – se compose de toutes sortes d'êtres issus de différents secteurs de la Galaxie. Lorsque les Borgs les attaquent, ils traitent leurs prisonniers d'une manière très particulière : ils en font des Borgs. Quelques minutes après le déclenchement du processus d'assimilation, leurs victimes deviennent de nouveaux alliés, prêts à se joindre à eux contre leurs anciens compagnons.

### Une mentalité collective

Les Borgs n'ont pas de conscience individuelle – leur psychisme n'opère

▶ **Êtres à demi organiques et à demi mécaniques, les Borgs inspirent la crainte dans toute la Galaxie. Ils semblent invincibles et, pour leurs victimes, l'assimilation par le Collectif borg est pire que la mort.**

qu'en tant que constituant de la « ruche ». Au sein du Collectif, le concept même d'individu doué d'une capacité de pensée et d'action autonome ne signifie rien.

Tous les Borgs sont dotés – à la naissance ou après – d'implants cybernétiques qui les intègrent au groupe et les adaptent à leur nouvelle fonction. Ces implants leur confèrent des capacités



technologiques et guerrières très évoluées. Les différents groupes de Borgs sont équipés de matériaux eux-mêmes différents, conçus pour

des tâches extrêmement spécifiques.

Un réseau subspatial très élaboré relie chaque Borg au Collectif qui le surveille et le guide.

Les Borgs manifestent une vive intelligence et une grande adaptabilité dans leurs tactiques de lutte contre les autres formes de vie. Les manœuvres offensives

## UN LIEU DE VIE OU UNE CONSCIENCE ?

### La ruche borg

Les **cube borgs** évoquent davantage des cités-États que des vaisseaux spatiaux ; ils contiennent tout ce dont les Borgs ont besoin pour fonctionner. En raison de la nature collective de la conscience borg, la ruche peut être considérée comme un tout au sein duquel les drones ne sont rien de plus que les cellules composant cet organisme.



▶ **Les drones borgs restent en sommeil au sein de la ruche jusqu'au moment où le Collectif a besoin d'eux. Leurs éléments organiques auraient ainsi la possibilité de se reposer.**

◀ **La ruche est une construction artificielle. Il semble qu'elle ne comporte aucune des aires spécialisées qu'on peut s'attendre à trouver à bord des vaisseaux d'autres races.**

**Environnement** Ruche borg

**Classe** Inconnue **Quadrant** Variable

**Origine** Quadrant Delta

**Types** Cube, sphère, vaisseau de reconnaissance ou spatiaux d'autres peuples assimilés.

**Surface** Entièrement métallique ; aucun habitat naturel

**Atmosphère** Respirable par les êtres humains.

**Caractéristiques** Gravitation standard supérieure de 2 kilopascals aux besoins humains ; hygrométrie habituelle 92% ; température 39,1°C.

**Formes de vie** Drones borgs.

**Journal de bord** STAR TREK : LA NOUVELLE GÉNÉRATION « Docteur Q », « Le Meilleur des deux mondes », « Descente aux enfers » ; STAR TREK : VOYAGER « Unité » ; STAR TREK : PREMIER CONTACT





# Le guide de la Galaxie STAR TREK

DOSSIER 15

FICHE 1

## LES BORGS

ou défensives employées avec succès contre eux ne sont généralement efficaces qu'une seule fois car ils mettent presque immédiatement en œuvre des contre-mesures – ils sont notamment capables de s'adapter aux tirs de **fuseurs**.

Les Borgs se déplacent à bord de vaisseaux appelés **ruches**; en raison de la nature collective de la conscience borg, celles-ci constituent pratiquement des organismes à part entière. Lorsqu'ils rencontrent un spationef, les Borgs tentent fréquemment d'assimiler non seulement l'équipage, mais aussi le bâtiment lui-même, où règnent bientôt les conditions de chaleur et d'humidité qui caractérisent l'atmosphère des vaisseaux borgs, lesquelles sont inconfortables pour les humains

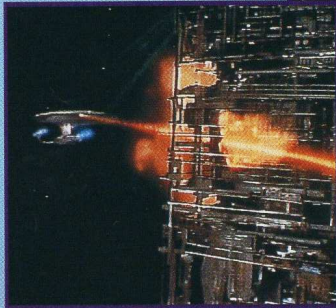
### La menace

Les Borgs ne semblent guère prêter d'attention aux étrangers qu'ils rencontrent. Ils passent souvent devant eux sans paraître remarquer leur présence... jusqu'au



▲ Lorsque les Borgs s'en prennent à d'autres vaisseaux, leur objectif principal est d'établir une nouvelle ruche. Les conditions de vie au sein du vaisseau assimilé sont alors modifiées pour devenir proches de celles qui règnent dans les autres ruches.

▶ Les **VAISSEAUX BORGS** ne possèdent pas de zones spécialisées telles que passerelle de commandement ou salle de commande des machines, mais, en frappant certains secteurs, on peut déclencher une réaction en chaîne aboutissant à la destruction du vaisseau.



▶ La reine des Borgs que rencontre l'U.S.S. ENTERPRISE NCC-1701-E en 2373 est peut-être l'unique « individu » de tout le Collectif borg.

moment où ils sont prêts à les assimiler. Ils n'attaquent que s'ils perçoivent une menace, par exemple si un membre d'équipage se montre agressif le premier.

Ce manque d'intérêt apparent peut être trompeur; les Borgs sont redoutables : ils ont détruit des mondes et assimilé des civilisations pour façonner la Galaxie à leur image. À la fin du **XXIII<sup>e</sup>** siècle, ils ont presque annihilé la race **el-aurienne**, dont les survivants se sont éparpillés à travers la Galaxie. Le **continuum Q** lui-même est conscient du danger qu'ils représentent.

### La technologie borg

Les éléments organiques et artificiels des Borgs se mêlent parfaitement. Leurs tirs semblent provenir de leurs bras plutôt que d'armes tenues à la main. Ils sont capables de survivre dans le vide interstellaire sans équipement spécial;

ils possèdent un bouclier personnel intégré qui les protège des tirs de fuseurs. Ils se téléportent à volonté. Certains Borgs à l'aspect organique possèdent un squelette métallique interne.

Les Borgs se déplacent sur de grandes distances par des moyens transdistorsionnels, bien plus rapidement que ne le permettraient des méthodes de propulsion conventionnelles. Certains de leurs vaisseaux recèlent des **sphères borgs** : celles-ci créent des vortex temporels qui leur permettent de voyager dans le temps.

Chaque ruche est comparable à un énorme ordinateur fonctionnant en réseau; comme un ordinateur, elle est susceptible d'être « éteinte », ce qui plonge tous les **drones** en état d'hibernation ou entraîne l'autodestruction du vaisseau.

### La reine des Borgs

Le Collectif borg est régi au moins par une conscience individualisée : la **reine des Borgs**. La nature exacte de ses rapports avec le Collectif demeure assez mystérieuse, mais elle-même dit *être* les Borgs. On ne sait pas non plus si la reine que rencontre la Fédération est un individu unique ou s'il existe toute une série de reines dont chacune régnerait sur sa propre ruche de drones. La Fédération ne tient pas particulièrement à le savoir.

## BLOC-NOTES

▶ Les Borgs sont capables d'ajouter des éléments organiques aux androïdes aussi bien que des éléments cybernétiques aux êtres organiques.

▶ Si un Borg est séparé du Collectif, il peut manifester une certaine individualisation. Ainsi, des individus assimilés sont susceptibles d'être « récupérés ».

## NÉS OU ÉLEVÉS

### Assimilation

Les Borgs jugent que les êtres organiques sont déficients et que l'assimilation constitue la voie de la perfection. Lorsqu'ils capturent des êtres organiques, les Borgs leur enfoncent des sortes de vrilles dans le corps; presque instantanément, la peau des victimes pâlit et devient moite comme celle des Borgs. Leur corps se met à intégrer des composants cybernétiques; leurs membres peuvent être remplacés par des armes ou des outils. Bientôt, l'être initial disparaît, remplacé par un drone borg qui entreprend à son tour d'assimiler d'autres êtres.



▼ Des sortes de vrilles injectent des sondes miniaturisées qui assimilent le sang de la victime. Dans quelques instants, cet homme sera plus borg qu'humain.

▲ Les Borgs apparaissent dans des « incubateurs », où déjà leur organisme s'enrichit d'éléments cybernétiques.



### AUTRES FICHES DE CE DOSSIER...

- 2 LES BORGS ET LA FÉDÉRATION
- 3 BORGS ET INDIVIDUALITÉ
- 4 L'UNITÉ DES BORGS

### AUTRES DOSSIERS À CONSULTER...

- LA FLOTTE DES BORGS .....Dossier 38  
 LE PERSONNEL BORG .....Dossier 52  
 STAR TREK : LA NOUVELLE GÉNÉRATION .....Dossier 69  
 STAR TREK : VOYAGER .....Dossier 71  
 STAR TREK : PREMIER CONTACT .....Dossier 79





LES BORGS

# Le guide de la Galaxie STAR TREK

DOSSIER 15

FICHE 2

## LES BORGS ET LA FÉDÉRATION



LES BORGS

La seule évocation des êtres extrêmement puissants que sont les Borgs sème l'effroi dans toute la Galaxie. La Fédération unie des Planètes est l'une des rares organisations à s'être défendue avec succès contre les incursions malveillantes du Collectif borg.

**L**es Borgs se déplacent à travers la Galaxie tel un inexorable ouragan qui laisserait dans son sillage des ravages cataclysmiques. Ils assimilent des espèces entières pour s'enrichir de la diversité biologique et technologique de victimes qui ne parviennent que très rarement à repousser les assauts du **Collectif borg**, à l'image de plusieurs peuples de la **Fédération unie des Planètes**.

La Fédération a quelque connaissance des Borgs, par le truchement des **El-Auriens** notamment, dont les planètes ont été assimilées, mais aussi par l'expédition scientifique organisée en 2355 par les exobiologistes **Erin** et **Magnus Hansen** ; cependant, la première rencontre de **Starfleet** avec les Borgs survient en 2365, quand le tout-puissant **Q** envoie l'**U.S.S. Enterprise NCC-1701-D** à sept mille années-lumière de distance, dans le **Système J-25**.

Le premier affrontement de l'**U.S.S. Enterprise** avec un **Cube borg** révèle l'écrasante supériorité de ce dernier. Devant cette nouvelle menace, Starfleet met sur pied un programme de défense visant à faire face à toute autre attaque des Borgs.

Au cours des premiers jours de 2367, Starfleet mobilise dans les parages de **Wolf 359** un corps expéditionnaire de quarante vaisseaux afin d'intercepter un **Cube borg**. Cette flotte est décimée – parmi les bâtiments détruits figurent le **Tolstoy**, le **Kyushu**, le **Saratoga** et le **Melbourne**. Cet épisode qui se solde par plus de onze mille morts est l'un des plus sombres dans l'histoire de la Fédération.

### Désastre

La flotte va mettre plus d'un an à se remettre de cette tragédie. Pour éviter une guerre qu'elle ne peut se permettre à ce moment, la FUP devra gérer avec doigté de fâcheux incidents diplomatiques (dont



l'intrusion du **capitaine Maxwell** dans l'espace **cardassien**). Les Borgs adoptent des stratégies différentes selon le peuple qu'ils veulent assimiler. Face à une Fédération unie des Planètes éprise de libertés individuelles, un porte-parole unique s'impose : ce sera le **capitaine Jean-Luc Picard** – enlevé à cet effet –, dont l'excellente maîtrise des défenses de la Fédération procure aux Borgs un précieux avantage tactique.

L'action héroïque de l'équipage de l'**Enterprise** empêche l'assimilation de l'humanité en 2367 ; la Fédération dispose alors d'un peu de temps pour



▶ En 2365, l'**ENTERPRISE** est projeté par **Q** sur la trajectoire d'un **CUBE BORG**. À la suite de cette rencontre, **Starfleet** se prépare contre une éventuelle invasion.

▶ Les **CUBES BORGS** – incroyablement résistants – constituent de redoutables adversaires pour **Starfleet**.

▶ Les Borgs considèrent que l'assimilation est le plus efficace des moyens de communication.

rassembler ses ressources. Lors du deuxième assaut borg, en 2373, Starfleet se montre à la hauteur, grâce en particulier à ses nouveaux vaisseaux de guerre de classe **Defiant**.

### Assimilation passée

En 2373, les Borgs remontent le temps pour tenter d'enrayer la formation même de la Fédération en empêchant le premier vol supraluminique effectué en 2063 par **Zefram Cochrane** – vol qui a abouti au premier contact avec les **Vulcains**.



Les Borgs sont une fois encore contrecarrés par l'équipage de l'**Enterprise**.

Bien d'autres incidents de moindre ampleur ont opposé le Collectif borg à Starfleet. En 2368, l'**U.S.S. Enterprise** découvre dans

## PRÉPARATIFS DE COMBAT

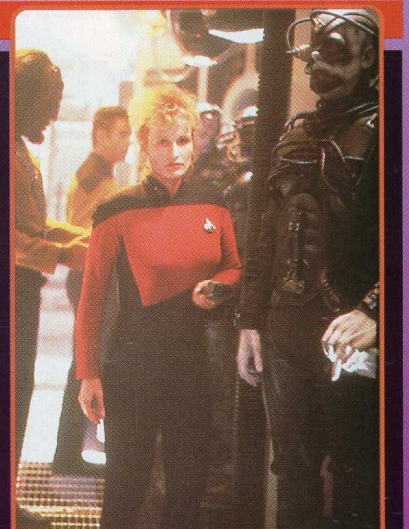
### Alerte rouge

Face à la terrible menace borg, Starfleet lance un programme de recherche et de développement destiné à accroître les capacités défensives de ses vaisseaux et équipages. Si certaines mesures sont immédiatement mises en œuvre, d'autres en sont encore au stade de l'étude lors de l'attaque suivante des Borgs.



▶ Les vaisseaux de la classe **DEFIANT**, dont l'**U.S.S. DEFIANT NX-74205** et l'**U.S.S. VALIANT NCC-74210**, sont les premiers navires spécifiquement conçus pour la guerre.

▶ L'initiative de défense de Starfleet contre les Borgs est supervisée par le lieutenant-commander **Shelby**.







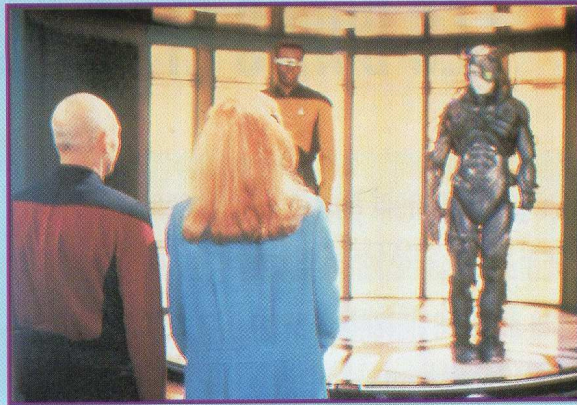
# Le guide de la Galaxie STAR TREK

DOSSIER 15 FICHE 2



## LES BORGS ET LA FÉDÉRATION

▼ **Picard est assimilé par les Borgs pour servir dans un rôle de liaison avec la Fédération. Des années plus tard, il porte encore les cicatrices psychologiques des actes perpétrés en tant que Locutus de Borg.**



l'Amas d'Argolis les restes d'un bâtiment de reconnaissance borg et y récupère un drone blessé (bienôt surnommé « Hugh »). Des officiers mettent au point un programme invasif bâti sur des principes de géométrie paradoxale dans l'espoir de faire infecter le Collectif par Hugh, mais ce génocide potentiel se heurtera vite à des prescriptions éthiques qui mettent en lumière les différences philosophiques entre la Fédération unie des Planètes et les Borgs.

Les vestiges de l'individualité de Hugh suscitée par **Geordi La Forge** et le **Dr Beverly Crusher** n'en sèment pas moins la confusion dans son *Cube*; un groupe de Borgs en rupture de ban, dirigé par l'androïde **Lore**, mènera en 2369 des coups de main dans les territoires de la Fédération.

Les attaques borgs prélèvent un lourd tribut au sein de la Fédération. Outre les vaisseaux perdus, de nombreux avant-postes sont détruits, dont celui

d'**Ohniaka III** et la colonie de **New Providence** sur **Jouret V**. L'annihilation de colonies entières au long de la **Zone neutre**, à la fin de 2364, serait aussi l'œuvre des Borgs.

### Cicatrices collectives

L'humanité paie le prix fort en termes de morts, d'individus assimilés et de chagrin. Le Collectif borg a marqué à jamais deux des meilleurs capitaines de Starfleet, Jean-Luc Picard et **Benjamin Sisko** – ce dernier a perdu sa

femme **Jennifer** à la bataille de Wolf 359. L'**El-Aurien Tolian Soran** sombre dans la démence à la suite de l'assimilation de sa famille.

Des affrontements entre le Collectif et Starfleet se produisent jusque dans le **quadrant Delta**, où l'**U.S.S. Voyager NCC-74656** effectue son parcours solitaire pour tenter de regagner le **quadrant Alpha**. Amené à traverser l'espace occupé par les Borgs, *Voyager* noue une alliance historique avec ces derniers pour contrer l'**Espèce 8472**. En raison de la nature même du Collectif borg, toutefois, ce traité fera long feu.

### BLOC-NOTES

- ▶ La menace borg amène Starfleet à revoir sa philosophie de l'exploration spatiale et à en revenir à des navires n'accueillant pas les familles – comme l'**U.S.S. Voyager** de classe *Intrepid*.
- ▶ Dans une réalité parallèle dont **Worf** est le témoin en 2370, les Borgs se sont rendus maîtres de la Fédération.

◀ Le drone borg « Hugh » découvre l'individualisation quand l'équipage de l'**U.S.S. ENTERPRISE NCC-1701-D** se lie d'amitié avec lui.

*Voyager* contribue à la compréhension des Borgs en arrachant des individus au Collectif. En 2373, il porte – à son corps défendant – assistance à un groupe de drones isolés du Collectif; six mois plus tard, le drone **Sept de Neuf**, à son tour déconnectée, entreprend la découverte de soi qui la ramènera vers l'humanité.

### La qualité de la vie

Les ennemis mortels que sont la Fédération et le Collectif borg se trouvent ainsi liés d'une manière naguère inenvisageable: la Fédération en vient à comprendre le génie des Borgs, tandis que certains drones redécouvrent la liberté qu'octroie l'individualisation.

Les Borgs se donnent pour mission d'améliorer la qualité de l'existence de tous les peuples de la Galaxie en leur apportant l'ordre et la perfection, mais la Fédération a su résister depuis plus d'une décennie à ce diktat, tout en démontrant que la qualité de la vie est avant tout une question individuelle.

▶ **Sept de Neuf, assimilée très jeune, grandit au sein du Collectif borg. Après la rupture de sa connexion avec les Borgs, elle entame une difficile réhumanisation.**

## LA TECHNOLOGIE BORG

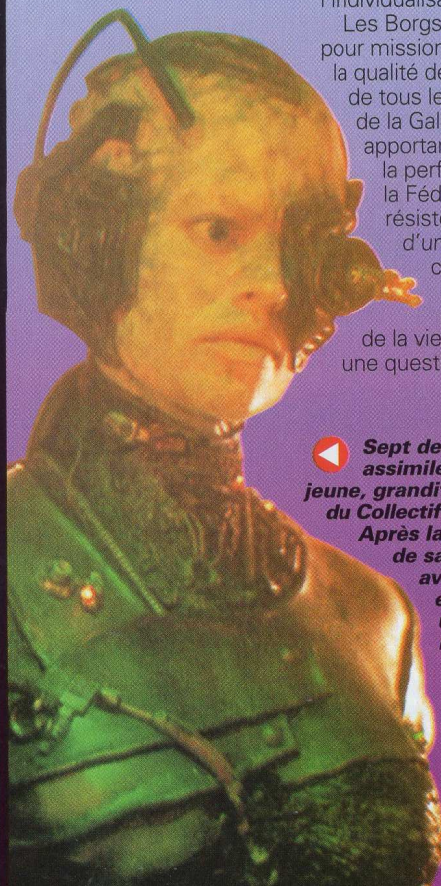
### Progrès collectif

Paradoxalement, l'implacable Collectif borg apporte à la Fédération unie des Planètes diverses avancées technologiques. La menace de guerre agit tel un catalyseur d'inventions et de progrès techniques; de plus, Starfleet reprend à son compte certains éléments de la technologie borg. L'**U.S.S. Enterprise NCC-1701-E** découvre le moyen de créer un vortex temporel lors du retour d'un *Cube borg* au **XXI<sup>e</sup> siècle**; l'**U.S.S. Enterprise NCC-1701-D** (en 2369) et l'**U.S.S. Voyager NCC-74656** (six ans plus tard) font appel à une technique transdistorsionnelle borg qui permet de se déplacer au moins vingt fois plus rapidement que la vitesse de distorsion maximale. La technique borg des nanosondes permet même de ressusciter le Talaxien de *Voyager* **Neelix** dix-huit heures après sa mort.



▶ La navette **DELTA FLYER** de l'**U.S.S. VOYAGER**, conçue pour des missions dans le **quadrant Delta**, intègre des armements d'inspiration borg, mis au point grâce à l'ancienne drone **Sept de Neuf**.

▶ **Neelix** est ressuscité dix-huit heures après avoir été déclaré mort, et ce grâce à la technologie borg des nanosondes. Cette étrange expérience détruit sa foi en l'au-delà talaxien.







# Le guide de la Galaxie STAR TREK

DOSSIER 15

FICHE 3

## LES BORGS ET L'INDIVIDUALITÉ



Pour les Borgs, l'individualité est un signe de faiblesse, associé au chaos et à la division. Même les drones qui ont été séparés des Borgs aspirent à retrouver l'unité que procure la conscience collective.

**L**es **Borgs**, qui tirent leur force de leur nature collective, considèrent l'**individualité** comme une terrible faiblesse. Dans des circonstances normales, leurs esprits opèrent comme un seul, et les drones ne possèdent aucun sens d'une identité indépendante. L'unique Borg à qui ceci ne paraît pas s'appliquer est la **Reine des Borgs**.

Lorsque celle-ci rencontre l'**androïde Data**, elle lui dit : « Je suis les Borgs. » Ainsi qu'il le lui fait remarquer, il y a là une contradiction comparable à celle qui consisterait à déclarer : « Je suis nous. »

La relation de la Reine au **Collectif borg** semble paradoxale ; elle est « celle qui est beaucoup ». Dans la pratique, elle se présente comme l'incarnation du Collectif. Son individualité est la manifestation de son unicité ; elle contrôle les drones borgs, mais ceux-ci contribuent à son être.

### Picard capturé

Pour autant qu'on le sache, aucun autre Borg ne possède une telle individualité mais, en certaines occasions, les Borgs ont su reconnaître le fait que d'autres espèces jugent plus facile d'avoir affaire à un porte-parole « individuel ».

En 2366, le capitaine de l'**U.S.S. Enterprise NCC-1701-D**, Jean-Luc Picard, est capturé par le Collectif borg. La Reine tente de le persuader de s'abandonner de son plein gré aux Borgs. Elle sait qu'en le laissant conserver une certaine part d'individualité, cela jettera une passerelle sur le gouffre

qui sépare le Collectif borg de l'humanité. Le capitaine Picard refuse de coopérer ; les Borgs l'assimilent de force, mais contrairement aux autres drones, il reçoit une identité distincte : **Locutus de Borg**. Locutus procure aux Borgs une voix unique et un représentant avec qui les autres espèces peuvent traiter.

### Une personnalité réelle

En dépit de tous les efforts des Borgs, des fragments de l'individualité distincte de Jean-Luc Picard demeurent enfouis, intacts, dans les tréfonds de Locutus. Lorsque Data entre en contact avec cet esprit, Picard parvient à lui dire comment accéder à la conscience collective des Borgs et mettre en échec l'agression contre la Terre.

▶ **Dans certaines circonstances inhabituelles, les Borgs agissent comme un tout. Malgré l'existence d'une Reine, ils ne se reconnaissent ni représentant ni chef.**

En 2374, les Borgs se servent d'un autre drone comme porte-parole. Le Collectif se voit alors attaqué par l'**Espèce 8472** ; le **capitaine Janeway** propose de l'aider à concevoir une arme biogénique en échange d'un passage sécurisé dans l'espace borg. Avec leur mépris caractéristique de l'individualité, les Borgs projettent d'assimiler temporairement Kathryn Janeway, mais elle refuse et, se rappelant l'exemple de Locutus, leur demande de désigner un drone unique en tant que représentant du Collectif.

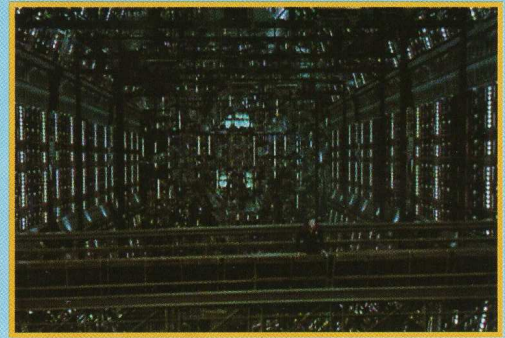
Les Borgs choisissent un drone qui fut une femme et lui donnent l'appellation de **Sept de Neuf, Auxiliaire tertiaire de l'Unimatrice Zéro Un**. Sept est la voix du Collectif, qui relaie les informations vers le reste des Borgs, dont elle reçoit les instructions par télépathie. Ce n'est qu'une fois séparée de la conscience collective borg qu'elle commence à regagner une véritable individualité.

Il est évident que de nombreux anciens Borgs acceptent mal l'idée même d'individualité. Pour eux, c'est là une expérience douloureuse, qui les rend

plus faibles qu'ils ne le sont au sein d'un collectif unifié.

### Le sauvetage d'un drone

Sept de Neuf n'est pas le premier drone à connaître la séparation d'avec le Collectif borg. En 2368, l'équipage de l'**U.S.S. Enterprise** récupère un drone borg en piteux état, **Trois de Cinq**, sur le site d'un crash. On le ramène au vaisseau avant de rompre son lien neural avec le Collectif ; aussitôt, le drone se met à retrouver une certaine individualité, ce qui lui est d'ailleurs extrêmement pénible. Accoutumé à entendre



## LA VOIX DU COLLECTIF

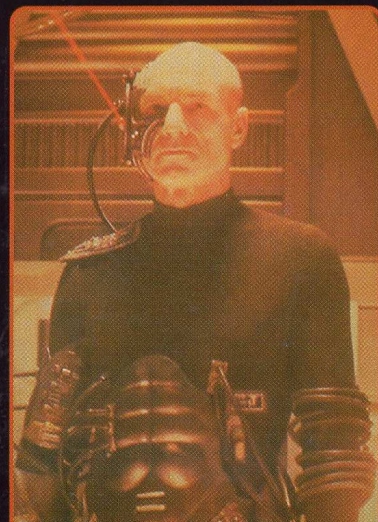
### Une conscience unique

**Le Collectif borg est constitué de milliers d'esprits réunis par un lien neural ; les Borgs ne possèdent qu'une conscience, le Collectif agit comme un seul être. La Reine des Borgs est l'unique Borg qui semble posséder une identité distincte ; les Borgs ont déjà utilisé des drones en tant que représentants, mais ces drones n'ont aucune indépendance.**

▶ **Lorsque l'U.S.S. VOYAGER aide les Borgs à combattre l'Espèce 8472, Sept de Neuf lui fournit un lien avec le Collectif.**

◀ **Le drone borg appelé Locutus parle au nom du Collectif lors de la première tentative d'invasion de la FUP menée par les Borgs.**

▶ **La Reine des Borgs a l'apparence d'un individu, mais elle serait en fait une manifestation de la conscience collective du peuple borg.**







# Le guide de la Galaxie STAR TREK

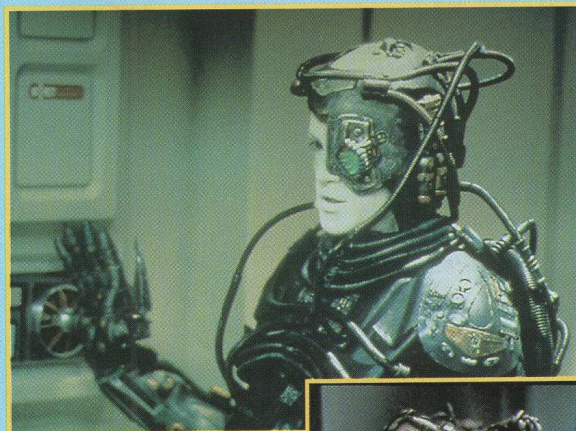
DOSSIER 15

FICHE 3



## LES BORGS ET L'INDIVIDUALITÉ

▶ **Séparé du Collectif, le drone borg Trois de Cinq se dote d'une identité distincte (il reçoit l'appellation de Hugh) et transmet son sens de l'individualité aux autres Borgs de sa ruche.**



▶ **L'équipage d'un CUBE BORG se trouve séparé du collectif quand son vaisseau est endommagé. Ces Borgs ont de grandes difficultés à s'adapter; finalement, certains d'entre eux reconstituent une conscience collective.**



▶ **Les Borgs « infectés » par Hugh, incapables d'assumer leur nouvelle individualité, sont des proies faciles pour Lore, qui se pose en chef.**

dans sa tête les voix de milliers de Borgs, il est perturbé par leur absence. Ayant sans doute été assimilé très jeune, il ne comprend pas comment des individus peuvent établir des relations interpersonnelles.

### Une identité nouvelle

Le développement de l'identité individuelle de ce drone progresse rapidement. L'ingénieur-chef Geordi La Forge lui donne le nom de **Hugh**, et bientôt celui-ci utilise des pronoms tels que « je » et « mon » à la place des « nous » et « notre » habituels. Hugh perçoit que certaines espèces ne veulent pas être assimilées, et plus important sans doute, il exprime le désir de demeurer un individu plutôt que de réintégrer le Collectif.

Toutefois, Hugh attache toujours plus d'importance à la sécurité de l'ensemble qu'à sa liberté individuelle. Lorsque le Collectif menace l'*Enterprise*, il repart chez les Borgs afin de protéger l'équipage. À son retour au sein de la conscience collective borg, l'esprit de Hugh transmet ce nouveau sens de l'individualité aux autres drones de sa ruche. Les Borgs « infectés » se désactivent. Ils continuent de partager un lien neural et d'entendre les voix des autres, mais leur conscience collective s'est effondrée.



Au lieu d'une voix unifiée, ils entendent désormais des milliers de voix distinctes, dont chacune exprime ses idées propres. Il semble que ce groupe soit coupé du reste du Collectif pour éviter que l'infection ne s'étende.

### De sinistres objectifs

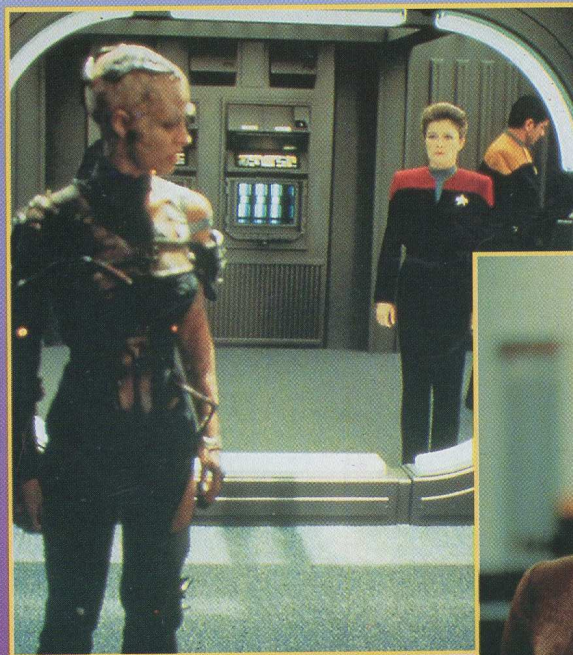
Les Borgs, incapables de faire face au chaos engendré par des milliers d'esprits connectés, sont dès lors extrêmement vulnérables : l'androïde **Lore** les découvre et leur propose de les rendre totalement artificiels.

Leur besoin d'avoir un leader est si grand qu'ils le suivent. Lore tente de dresser ces drones contre la **Fédération unie des Planètes**, mais il est défait, et ces Borgs individualisés restent seuls, privés de son « aide », pour régler leurs nouveaux problèmes.

Autre incident notable : des Borgs perdent leur conscience collective lorsque leur **Cube** est victime d'une tempête

électrocinétique. Leurs générateurs neuraux sont endommagés, ce

qui sectionne leurs liens. Ces Borgs, qui possèdent eux aussi une certaine individualité, s'installent sur une planète voisine. Ces anciens drones ne sont pas contraints de subir les pensées des autres, mais sans leur conscience collective pour les unifier, ils s'effondrent bientôt dans le chaos – leur colonie est ravagée par les rivalités et les préjugés. Certains des anciens Borgs estiment que cette individualité est si dangereuse qu'ils choisissent de rétablir leur



▶ **Au début de sa séparation d'avec le Collectif, il est extrêmement difficile à Sept de Neuf d'assumer une individualité, synonyme pour elle de pénible solitude.**



## BLOC-NOTES

▶ **Les Borgs accédant à une certaine individualité gardent en mémoire toutes les connaissances et informations recueillies par le Collectif.**

▶ **La conscience collective borg est entretenue par un lien neural qui opère par-delà la barrière des diverses dimensions.**

lien neural et d'abdiquer leur individualité en faveur d'une nouvelle conscience collective. Contrairement aux Borgs « infectés » par Hugh, ils paraissent agir d'un même esprit.

Il semble qu'un ancien drone soit d'autant plus susceptible de s'adapter à l'individualité qu'il est guidé par d'autres êtres plus habitués à une existence indépendante. Quand Sept de Neuf est séparée du Collectif, elle brûle de retourner vers les Borgs, mais avec l'aide du capitaine Janeway, elle entreprend lentement de s'adapter – même s'il lui est difficile de s'intégrer au sein d'un groupe. Elle n'hésite jamais à dire ce qu'elle pense et n'a aucune notion des interactions sociales.

Elle a été humaine jadis, mais il lui reste un long chemin à parcourir avant de devenir un véritable membre de la communauté de l'*U.S.S. Voyager*.

▶ **Sept de Neuf s'adapte progressivement à une existence individuelle, mais les interactions avec autrui demeurent encore très difficiles pour elle.**





LES BORGS

# Le guide de la Galaxie STAR TREK

DOSSIER 15

FICHE 4



LES BORGS

## LA COOPÉRATIVE BORG

Après que leur *Cube* a été désamarré dans l'étendue de Nekrit, d'anciens Borgs sont contraints de créer une nouvelle communauté sans bénéficier de la conscience collective qui les unissait.

**E**n 2367, un *Cube borg* voyageant dans l'étendue de Nekrit est désamarré, sans doute par la faute d'une tempête électrocinétique. Cette panne du *Cube* provoque un effondrement de la conscience collective borg; les membres de cette ruche retrouvent un sentiment d'identité individuelle.

Ces anciens Borgs forment un groupe des plus diversifiés, comprenant des membres de plusieurs peuples du quadrant Alpha assimilés lors de l'incursion borg de 2366 – des humains notamment, mais aussi des Klingons, des Romuliens

et des Cardassiens.

Les 80 000 ex-Borgs se téléportent sur une planète de classe M voisine. Libres, heureux de l'occasion qui leur est donnée de connaître de nouveau leurs propres pensées et souvenirs, ils tentent de repartir de zéro.

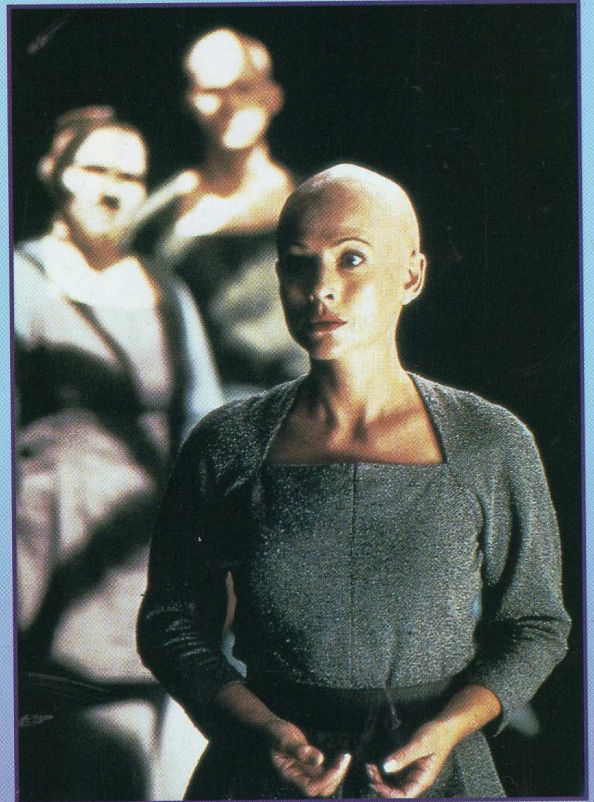
Nombre de ces anciens Borgs trouvent le moyen de se débarrasser de la majeure partie de leurs appendices cybernétiques, pour redevenir lentement proches de ce qu'ils furent. Ils retrouvent leur pigmentation naturelle et leurs souvenirs. La plupart d'entre eux appartiennent à des races historiquement ennemies. Sans la force unificatrice de la conscience collective

borg, ils ont de grandes difficultés à coexister; des conflits éclatent, et bientôt la colonie sombre dans l'anarchie.

### Une chance de paix

Néanmoins, des individus de différentes races partagent la vision d'une société coopérative et communautaire. Ils œuvrent de concert pour se bâtir une vie nouvelle et entreprennent de produire

▶ **Après que leur CUBE a subi de graves avaries, un groupe d'anciens Borgs crée une colonie sur une planète voisine. Ils parviennent à se débarrasser de nombre de leurs implants borgs et à redevenir des individus à part entière.**



### DU COLLECTIF À LA COOPÉRATIVE

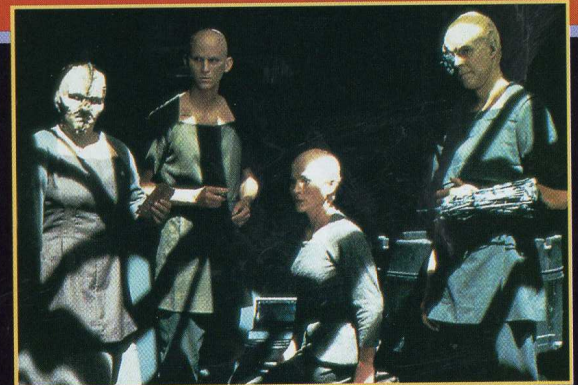
#### Ensemble...

La conscience collective borg relie les pensées de tous ses membres. Ceux-ci agissent comme une entité cohérente et sont dominés par le désir d'assimiler les autres races. Lorsque le *Cube borg* est désamarré, les

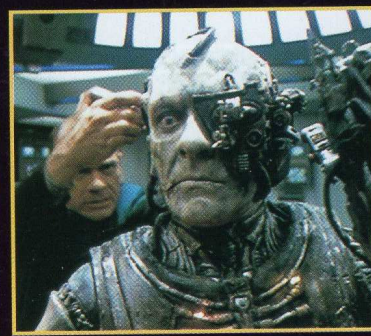
▼ **L'U.S.S. VOYAGER découvre le CUBE BORG dérivant dans l'espace, abandonné par les anciens membres de la ruche.**

membres de sa ruche, qui se trouvent séparés les uns des autres comme du reste du collectif, retrouvent leurs personnalités individuelles. Sans la conscience collective borg cependant, il ne reste presque plus rien pour maintenir leur cohésion. Tensions et conflits apparaissent bientôt, aussi la coopérative cherche-t-elle le moyen d'unir tous les anciens Borgs au sein d'une société intégrative.

▼ **De nombreux Borgs ne survivent pas à la panne de leur CUBE; ils demeurent inertes à bord du vaisseau.**



▲ **La coopérative comprend des membres de plusieurs races, dont des humains et des Romuliens. Ils pensent pouvoir utiliser la conscience collective borg pour construire une nouvelle société pacifique.**



◀ **Les implants borgs restent fonctionnels longtemps après que les éléments organiques d'un drone ont dépéri. Nul ne peut être certain de ce qu'il adviendra des anciens Borgs si le CUBE est réactivé.**





# Le guide de la Galaxie STAR TREK

DOSSIER 15

FICHE 4

## LA COOPÉRATIVE BORG



tous leurs aliments dans un jardin coopératif. Mais les autres ex-Borgs, cruellement à court de ravitaillement, s'acharnent à les dominer. La coopérative est contrainte de se défendre.

Les anciens Borgs sont dans l'incapacité de se défaire de tous leurs composants borgs. Ils sont toujours pourvus des **processeurs neuraux** implantés dans leur système nerveux. Le groupe réussit à réinitialiser temporairement la connexion entre les esprits des différents membres – au moyen d'un transpondeur portatif – de façon à créer un « mini-collectif ».

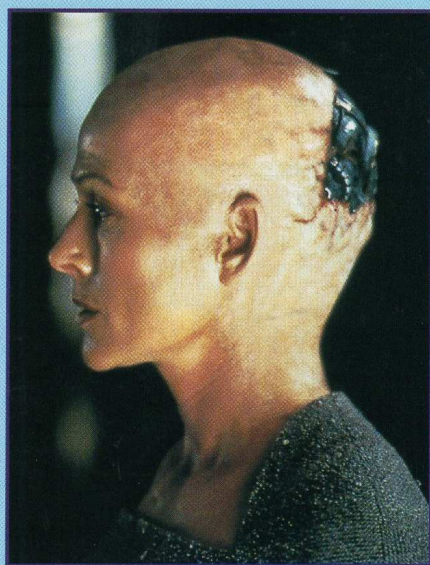
Ce lien permet aux individus appartenant à ce groupe de communiquer par télépathie et d'émettre une énergie neuroélectrique curative à destination des éléments biologiques ou non de leurs organismes. Les membres de la coopérative semblent à même de tirer parti de leurs facultés borgs tout en conservant leur personnalité individuelle. Ceux qui appartiennent au nouveau collectif partagent pensées et souvenirs. Les liens qui les unissent vont bien au-delà de l'intimité généralement vécue par les êtres humains, et ces liens sont parfois très érotiques.

Chaque nouvel esprit s'ajoutant au groupe, ne serait-ce que temporairement, étend le monde intérieur de la coopérative. Chaque individu apporte une nouvelle énergie, un nouvel espoir, de nouvelles idées, de nouveaux savoirs et de nouveaux souvenirs.

### Un acte décisif

Horrifiée par le chaos qui l'entoure, la coopérative projette de forcer les races disparates de la planète à vivre en harmonie, par le biais d'un rétablissement du lien neural entre tous les anciens Borgs de la planète. La coopérative pense que le collectif reconstitué ne sera pas dominé par le désir des Borgs d'assimiler les autres races et qu'il pourra exploiter la faculté propre aux Borgs de coopérer et

**Sans l'influence du collectif, les anciens Borgs sont redevenus « normaux ». La coopérative va même jusqu'à cultiver des légumes.**



de résoudre les problèmes dans le but de construire une nouvelle société viable.

Pour reconstruire le collectif, le groupe doit réactiver le générateur neuroélectrique du *Cube* abandonné et le réorienter en direction de la planète. En quelques minutes, le champ électrique ainsi créé sera assez puissant pour relier tous les anciens Borgs au sein du nouveau collectif. Cependant, les membres de la coopérative n'ont aucun moyen de regagner leur vaisseau. L'occasion va leur être donnée par un concours de circonstances miraculeux : le **commander Chakotay**, de l'*U.S.S. Voyager*, se pose en catastrophe sur leur planète.

Chakotay, blessé dans l'accident, est brièvement relié au mini-collectif de la coopérative ;

Une fois guéri, un lien résiduel demeure entre

lui et les membres de la coopérative, ce qui permet à ces derniers de le contrôler temporairement. La coopérative se trouvant gravement menacée, elle utilise cette faculté de contrôle pour envoyer Chakotay jusqu'au *Cube*, où il parvient à rétablir le fonctionnement du générateur neuroélectrique.

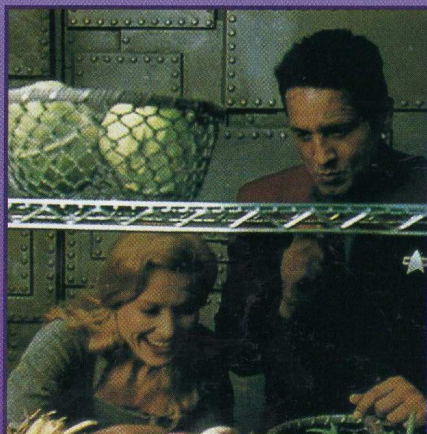
### Un nouveau collectif

Une fois le générateur réactivé, tous les anciens Borgs sont unis dans un nouveau collectif qui détruit aussitôt le *Cube borg*.

Ce nouveau collectif paraît avoir son programme propre. Il n'est apparemment pas régi par une « idéologie » borg typique. Sans lien avec le

reste du collectif, il semble n'avoir aucun désir d'assimiler l'équipage de *Voyager*. Il présente même des excuses à Chakotay pour s'être servi de lui. Reste néanmoins à voir comment il fonctionnera à l'avenir.

**Riley Frazier est une humaine assimilée par les Borgs à la bataille de Wolf 359. Elle fut membre de Starfleet mais a maintenant décidé de se façonner une vie nouvelle au sein de la coopérative borg.**



## BLOC-NOTES

**▶ Avant d'être assimilée par les Borgs, Riley Frazier était officier scientifique de Starfleet, affectée à bord de l'*U.S.S. Roosevelt*.**

**▶ En 2273, les Borgs sont attaqués par des êtres très agressifs, qu'ils appellent l'Espèce 8472. Ces derniers, qui emploient des vaisseaux organiques, ne peuvent être assimilés.**

**▶ Orum, médecin romulien, fait abstraction de ses différends passés avec la Fédération pour rejoindre Riley à la tête de la coopérative.**

**▶ Les anciens Borgs ont réussi à constituer une colonie, mais les ressources sont rares et le matériel très limité.**

**▶ Après que les membres de la coopérative l'ont remis sur pied, Chakotay les aide à réparer leur réseau de communications. En raison du lien résiduel entre la coopérative et lui, il partage nombre de leurs pensées.**





LES  
BORGS

# Le guide de la Galaxie STAR TREK

DOSSIER 15

FICHE 5



LES  
BORGS

## L'ASSIMILATION

Les Borgs pensent qu'en assimilant d'autres espèces et cultures ils enrichissent leur propre civilisation et approchent la perfection.

**L**e processus physique d'assimilation est d'une grande efficacité. Les drones **borgs** sont équipés de tubules, qui s'étendent souvent à partir du dos d'une main. Ces petits tubes sont capables de pénétrer tous les alliages et champs d'énergie connus. Après s'être enfoncées dans la peau d'une victime, ces excroissances injectent plusieurs nanosondes dans sa circulation sanguine.

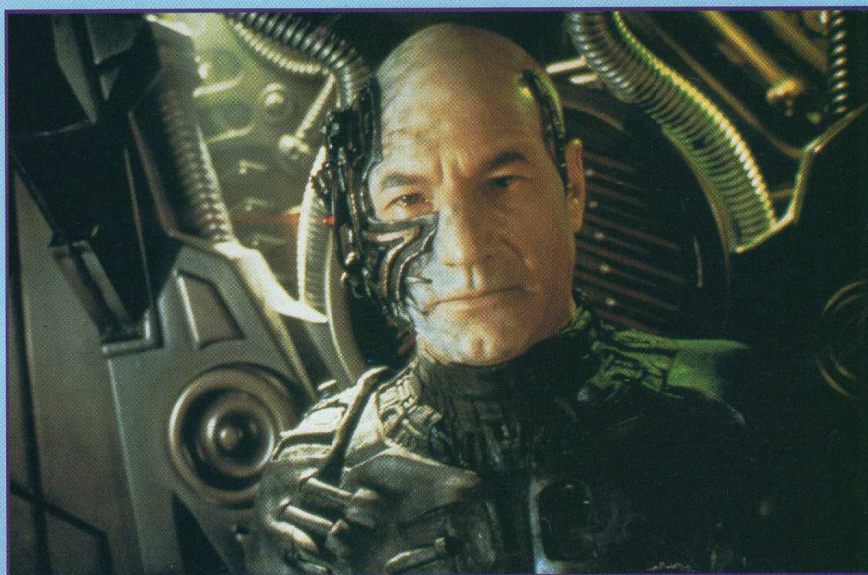
Les nanosondes attaquent la victime au niveau cellulaire : elles se fixent aux cellules sanguines et les supplantent dans leurs fonctions. Cette « procédure » est quasi instantanée. En quelques secondes, la peau du sujet devient grise et acquiert une marbrure caractéristique.

À ce stade de

l'assimilation, le sujet est passif et suggestible. Les drones conduisent alors le nouveau Borg dans un centre d'assimilation où sont effectuées de nouvelles modifications chirurgicales.

### Modifications chirurgicales

Tous les Borgs sont pourvus d'un émetteur-récepteur neural – dans le haut de la colonne vertébrale – qui relie chaque drone au Collectif. Le drone, ainsi connecté à un complexe réseau de communications **subspatiales**, a la possibilité d'« entendre » les voix des autres membres du Collectif. Le neurotranscepteur a en outre d'importantes applications médicales : il peut être employé pour mettre en commun les énergies neurales du Collectif, dans le but



de soigner un « individu ». Tous les nouveaux Borgs reçoivent un neuroprocesseur, implanté juste au-dessous de la cage thoracique. Ce dispositif comprend une puce mémoire qui emmagasine toutes les informations et instructions reçues du Collectif.

D'autres modifications sont apportées au niveau cellulaire, dont l'installation de glandes biosynthétiques et de microcircuits fibreux

qui infiltrent le corps. L'ADN est réécrit – à tout le moins partiellement – et des modifications structurelles sont apportées aux circuits moteurs du cerveau. Les modifications chirurgicales standards comprennent le remplacement d'un avant-bras et d'un œil – il s'agit souvent du gauche. Dans certains cas, les éléments organiques sont laissés intacts sous les ajouts technologiques, mais il arrive aussi qu'ils soient

▲ **Les Borgs accroissent leurs effectifs en assimilant les membres de tous les peuples qu'ils rencontrent. Leurs victimes sont transformées en drones partiellement cybernétiques au service du Collectif.**

totalelement supprimés.

Les yeux borgs sont beaucoup plus puissants que leurs équivalents humanoïdes. Ils font appel à un système d'imagerie holographique qui traite

### SOUS LA PEAU

#### Prise de possession

Les Borgs ne se contentent pas de greffer des composants cybernétiques sur leurs victimes ; ils leur injectent des nanosondes microscopiques qui pénètrent dans le flux sanguin et modifient l'organisme au niveau cellulaire. La transformation, très rapide, prive la victime de tout contrôle autonome de soi.



▲ **Une grande partie du processus d'assimilation se déroule au niveau cellulaire. Une fois les nanosondes dans la circulation sanguine, elles se fixent sur les cellules humanoïdes et les supplantent. La duplication de ces nanosondes est si rapide qu'elles envahissent l'organisme en quelques secondes.**

▶ **Les Borgs se servent de tubules capables de pénétrer toute substance ou champ énergétique connus. Les microscopiques nanosondes injectées dans l'organisme de la victime la transforment en drone borg.**

▶ **Lorsque son sang est infecté par les nanosondes, la victime prend un teint grisâtre. Il ne lui reste plus que quelques secondes d'individualité avant de devenir un Borg.**





## BLOC NOTES

Les Borgs n'assimilent pas uniquement des adultes. Sept de Neuf a été capturée dans l'enfance et élevée comme un drone borg. Lorsque son organisme rejette les implants borgs, le Docteur lui confectionne un nouvel œil cybernétique, mais laisse en place 18% des bio-implants borgs.

avec une grande efficacité les informations visuelles. Le bras prosthétique contient de nombreuses pièces importantes, qui comprennent fréquemment des outils coupants, ainsi que des interfaces d'alimentation et d'accès informatiques.

Une fois assimilé, l'humanoïde bénéficie du soutien des éléments technologiques du drone. Il ou elle n'a plus besoin de manger, mais de recevoir régulièrement des infusions d'énergie. Leur technologie cybernétique avancée permet aux Borgs de fonctionner dans des milieux qui seraient fatals à la plupart des êtres organiques, tel le vide intersidéral.

### Inversion du processus

Une fois l'assimilation achevée, la victime perd toute individualité. Cependant, les Borgs sont dépendants du lien neural qui existe entre eux pour réprimer les immunités du sujet. Si le lien d'un drone avec le Collectif est coupé, le système immunitaire propre du sujet reprend progressivement ses droits et entreprend de rejeter les implants borgs. Dans certains cas, la mort s'ensuit, mais divers éléments indiquent que de nombreux Borgs peuvent quitter le Collectif et retrouver un état rappelant celui qui précédait leur assimilation.

Le système immunitaire humanoïde semble capable de purger les éléments borgs au niveau cellulaire, et un médecin habile peut retirer la majeure partie des prothèses. Toutefois, si l'on ne dispose pas d'équipements médicaux ultraperfectionnés, il est extrêmement difficile d'extirper



# Le guide de la Galaxie STAR TREK

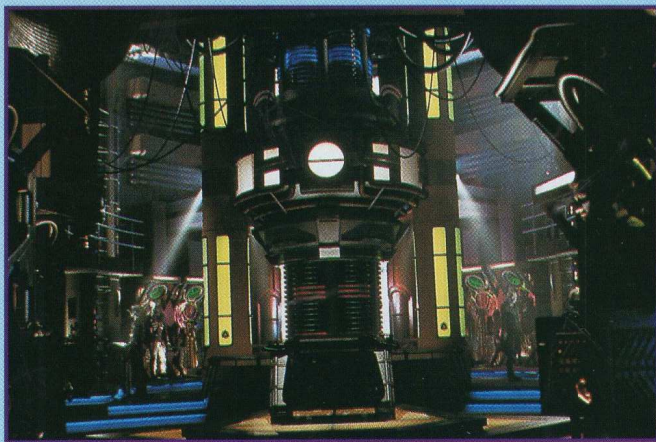
DOSSIER 15

FICHE 5

## L'ASSIMILATION



Tous les Borgs sont pourvus d'un oculaire qui leur procure une vision améliorée. Parmi les autres « améliorations », mentionnons des membres prosthétiques beaucoup plus puissants que leurs homologues humanoïdes.



Les Borgs assimilent les lieux et les technologies aussi rapidement et aussi aisément que les êtres organiques. Ils sont capables de construire une ruche en quelques heures.

le neurotranscepteur de la colonne vertébrale. Même après le retrait de ce dispositif, il semble qu'un ancien Borg « entende » encore les voix du Collectif. Plus important peut-être, l'expérience d'une union avec le Collectif agit apparemment comme une drogue. Même si un ancien Borg ne veut pas regagner le Collectif, il y a de fortes chances pour qu'il ou elle s'efforce de rétablir une forme de lien neural avec les autres.

### Picard et la reine

Bien que les Borgs puissent assimiler d'autres cultures et espèces par la force, ils recherchent fréquemment des individus prêts à leur apporter volontairement leur personnalité. Lors de l'invasion de l'espace de la Fédération, en 2366, ils capturent Jean-Luc Picard : ils lui annoncent qu'ils souhaitent le voir devenir leur porte-parole dans leurs relations avec l'humanité, mais il refuse. Quand Picard rencontre la reine des Borgs, en 2372, il se souvient d'elle par le biais de son expérience antérieure. Il déclare savoir qu'elle voulait un être humain doté d'un fort caractère.

Les Borgs assimilent également les milieux :

ils sont capables de refondre en quelques heures de vastes secteurs d'un spationef de la Fédération. Ils exploitent une technologie de régénéscence automatique obtenue par assimilation de l'Espèce 259 rendant très difficile la suppression des éléments borgs par les possesseurs initiaux du vaisseau, qui ont

donc le plus grand mal à reprendre le contrôle de leur bâtiment.

À bord du vaisseau capturé, les Borgs construisent une série d'alcôves employées par des drones inactifs qui peuvent se connecter à des conduites d'alimentation pour se régénérer. Ils établissent par ailleurs un centre d'assimilation

où les captifs sont traités pour devenir des drones.

L'assimilation est l'unique moyen qu'ont les Borgs de recueillir des informations. En conséquence, lorsqu'ils rencontrent une espèce qu'ils ne parviennent pas à assimiler, telle l'Espèce 8472, ils sont vulnérables car incapables d'obtenir des renseignements sur leurs ennemis.

## UNE CHIRURGIE RADICALE

### Transformés par les Borgs

Une fois infectée par les nanosondes, la victime est amenée dans un centre d'assimilation, où les Borgs entreprennent des modifications chirurgicales majeures de leur nouveau drone. Les éléments organiques ne sont pas totalement rejetés mais plutôt complétés par des prothèses « supérieures ». Chaque drone reçoit un œil artificiel et un membre prosthétique, ainsi qu'un émetteur-récepteur et un processeur neural. La transformation est presque toujours d'une grande efficacité : la victime devient un Borg à part entière en quelques heures seulement.



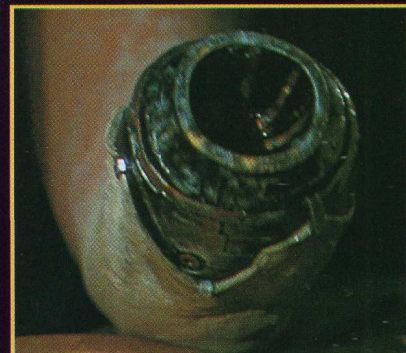
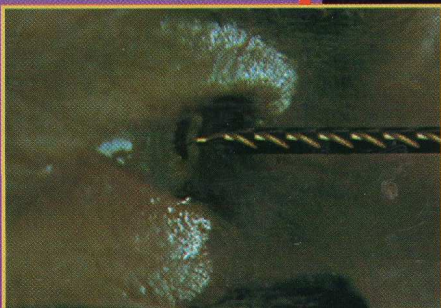
Bien qu'une part importante du processus d'assimilation s'effectue au niveau cellulaire, nombre des changements les plus évidents sont opérés chirurgicalement. Cette chirurgie radicale s'accomplit dans un centre d'assimilation dédié.

Dans certains cas, les Borgs amputent les membres de leurs victimes pour les remplacer par des composants synthétiques. Ici, l'avant-bras a été enlevé pour laisser place à une prothèse sur laquelle peuvent être fixés divers dispositifs.



Un œil est enlevé, puis un implant cybernétique borg est implanté à sa place.

Les Borgs apportent de nombreuses modifications physiques à leurs captifs ; ils complètent les éléments purement organiques par des implants artificiels.







LES BORGS

# Le guide de la Galaxie STAR TREK

DOSSIER 15

FICHE 6

## LES BORGS ET L'ESPÈCE 8472



LES BORGS

Dans leur soif de conquête et d'assimilation, les Borgs inspirent la peur à une multitude d'êtres à travers la Galaxie. Ils semblent invincibles... jusqu'à ce qu'ils rencontrent l'Espèce 8472, plus implacable encore.

**L**es **Borgs** sont l'une des menaces les plus graves qui soient pour la Galaxie, mais dans leurs rencontres avec le peuple auquel ils donnent le nom d'« **Espèce 8472** », ils semblent avoir trouvé un adversaire à leur mesure. Pour la première fois, les voici vulnérables face à une autre espèce – qui se considère comme au sommet de l'évolution biologique.

Paradoxalement, ils sont responsables de l'introduction dans notre Univers de cette féroce espèce. Les Borgs, qui cherchent à assimiler sans cesse des matériaux organiques nouveaux et de qualité supérieure, se servent de leur technologie de la déflexion pour ouvrir une **singularité quantique** vers l'univers parallèle d'**espace fluide** de l'Espèce 8472.

### Génocide

Ils espèrent assimiler au sein du **Collectif borg** la biologie au codage particulièrement dense et la technologie biogénique hors pair de cette nouvelle espèce, au lieu de quoi ils introduisent dans la chaîne alimentaire galactique un prédateur situé au-dessus d'eux-mêmes.

Confrontée à l'esprit collectif et aux facultés de

la ruche borg, l'Espèce 8472 ne vacille pas. Sa mission première : éradiquer toute attaque potentielle et toute contamination de sa propre intégrité génétique. Ces êtres considèrent le **quadrant Delta** et peut-être toute la Galaxie comme « impurs ». Ils paraissent agir de façon individuelle plutôt que par le biais d'un esprit collectif, tout en demeurant unis derrière le principe génocidaire.

Leur acharnement ne laisse aucune place au compromis ou à la négociation. C'est d'ailleurs un trait qu'ils partagent avec leur ennemi mortel : les Borgs veulent à tout prix assimiler cette espèce.

### Un mal absolu

Par son système de communications télépathiques unique en son genre, l'Espèce 8472 surpasse la connaissance et l'expérience tactiques du Collectif borg. Cette faculté s'étend à la communication avec d'autres d'espèces, quand les Borgs ne peuvent communiquer qu'au sein du Collectif. L'Espèce 8472 utilise ses capacités télépathiques pour frapper aux tréfonds de l'esprit de ses ennemis, au moyen d'images déstabilisantes et de slogans tels que « les faibles périront ». L'armada de **Cubes borgs** que l'**U.S.S. Voyager** rencontre près du Passage du Nord-Ouest semble bel et bien terrifiée, trop préoccupée par la fuite pour se soucier du spatonef de la **Fédération**.

L'Espèce 8472 se complait dans l'extermination des faibles. Après avoir pénétré dans la **Grille 19 de la Matrice 0-1-0**, ses membres détruisent rapidement huit planètes, trois cent douze vaisseaux et plus de quatre millions de drones, avant de prendre le temps de créer une étrange « sculpture de mort » construite avec les corps disloqués des victimes. Cette glorification de la victoire marque bien la différence entre l'Espèce 8472 et les Borgs, qui assimilent sans en tirer aucune fierté.

Le **capitaine Amasov** de l'**U.S.S. Endeavour** a écrit dans son journal personnel que, de tous les êtres vivants, les Borgs étaient sans doute les plus proches du mal absolu, mais à sa manière, l'Espèce 8472 donne un nouveau sens à la notion même de mal.

### Stratégie

L'extraordinaire système immunitaire de l'Espèce 8472 rejette sans difficulté les **nanosondes** utilisées pour l'assimilation. Dans la mesure où les Borgs ne peuvent assimiler l'Espèce 8472, ils sont incapables d'élaborer une stratégie contre cet ennemi qu'ils savent aussi pervers qu'intelligent et acharné à mettre en œuvre les moyens de destruction les plus efficaces. Les membres de l'Espèce 8472, qui possèdent la faculté de se régénérer pour peu qu'on leur en laisse le temps, infectent leurs ennemis de leurs cellules aliens ; les victimes



▲ **Mue par un redoutable instinct de prédation, l'Espèce 8472 crée une atroce sculpture avec les corps mutilés des drones borgs qu'elle a terrassés.**

sont « dévorées vives » selon ce processus qui s'apparente donc, lui aussi, à une assimilation. Les **bio-vaisseaux** de l'Espèce 8472, constitués de la même matière organique, sont également capables de se régénérer – paradoxalement, cette propriété sera l'instrument de leur perte.

Les Borgs se rendent compte que leur seule chance de survie est de négocier avec une espèce par eux jugée inférieure : l'équipage de l'**U.S.S. Voyager**. C'est là une mesure sans précédent, à laquelle les deux parties sont contraintes pour affronter le nouvel ennemi. La clef de la réussite dans la lutte contre l'Espèce 8472 réside dans l'utilisation de nanosondes ayant pour vecteurs des **torpilles à photons** transformées en ogives biomoléculaires.

Cette méthode permet à **Voyager** de détruire quatre **bio-vaisseaux** dans l'espace fluide de l'Espèce 8472, puis treize autres une fois le spatonef de retour dans le quadrant Delta. Une telle puissance de feu va amener l'Espèce 8472 à revoir son offensive.

La coalition formée par les Borgs et **Voyager** force l'ennemi à battre en retraite. La tentative de trahison à laquelle le Collectif se livre à la dernière minute n'empêche pas le navire de la Fédération de poursuivre sa route.

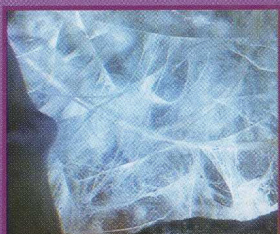
▼ **Un membre de l'Espèce 8472 rôde à bord d'un CUBE BORG ravagé, que les quelques drones subsistants tentent en vain de réparer.**



▶ **L'ADN de l'Espèce 8472 envahit l'organisme des victimes et le dévore de l'intérieur, un peu à la manière des nanosondes d'assimilation des Borgs.**



▶ **L'Espèce 8472 scelle les sections endommagées et les écouteilles qui relient d'autres appareils à leurs BIO-VAISSEAUX au moyen de ces filaments soyeux.**







LES BORGS

# Le guide de la Galaxie STAR TREK

DOSSIER 15

FICHE 7



LES BORGS

## LES ARMES ET LES STRATÉGIES BORGS

Les Borgs ont évolué au fil des millénaires en assimilant des civilisations entières. Par le biais de ce pillage culturel, le Collectif borg acquiert la connaissance des armes et stratégies d'autres espèces.

**L**es Borgs sont des ennemis très difficiles à combattre, qui visent non à détruire ou à soumettre mais à assimiler leurs adversaires pour intégrer leurs connaissances et technologies au sein du **Collectif borg**.

Conformément à leur mentalité de ruche, les Borgs agissent toujours en force combinée; de par la nature cybernétique de l'interface qui les relie, leurs décisions en matière de stratégie et d'offensive ne nécessitent ni hiérarchie ni communication verbale.

### Incrovable alliance

Chaque fois que les Borgs rencontrent une nouvelle espèce, ils sondent les boucliers des nouveaux venus et téléportent parmi eux un drone chargé d'inspecter leur technologie. En 2365, un éclaireur borg analyse ainsi les systèmes de la Salle de Commande des machines de l'**U.S.S. Enterprise NCC-1701-D**.

Les Borgs ont malgré tout un talon d'Achille: l'assimilation est pour eux un objectif insurpassable, et faute de pouvoir assimiler, ils sont incapables de concevoir un plan de substitution. Confrontés à la perspective de perdre leur bataille contre l'**Espèce 8472**, ils jugent que la

meilleure option tactique est de conclure une alliance sans précédent avec une autre civilisation – en l'occurrence, avec l'équipage de l'**U.S.S. Voyager NCC-74656**.

### Modes d'attaque

Pour attaquer, les Borgs recourent à diverses méthodes, dont celle qui consiste à pourchasser un vaisseau jusqu'à épuisement de ses défenses et réserves de combustible; une fois à portée de tir, le **Cube borg** décoche un éclair d'énergie verte capable de saper l'efficacité des boucliers en quelques secondes. Il arrive aussi aux Borgs de téléporter des drones à bord d'un vaisseau alien afin d'enlever son capitaine en vue d'en tirer un avantage tactique ou pour faire diversion.

Au lieu d'utiliser des armes de poing, les drones borgs se servent d'armes cybernétiques qui semblent être des extensions de leur corps. Leur avantage tactique majeur réside toutefois dans la capacité qu'ils ont d'adapter rapidement leurs défenses personnelles et collectives, de sorte que toute action ennemie n'est efficace qu'une ou deux fois. Dès lors qu'un Borg s'est adapté, le Collectif dans son ensemble possède cette connaissance, par le biais du réseau **subspatial**

**▶ Les Borgs détiennent les connaissances tactiques et techniques des ennemis assimilés, de sorte qu'ils peuvent ensuite contrecarrer toute tentative d'opposition et achever leur assimilation.**

qui les relie à l'esprit de la ruche (lors des incursions borgs dans l'espace de la **Fédération**, notamment en 2366 et 2373, une rotation automatique de la modulation de phase des **fusils fuseurs** permet brièvement de contrer les tentatives d'adaptation des Borgs).

### Le Cube borg

Les offensives borgs sont généralement lancées à partir d'énormes vaisseaux cubiques, extrêmement difficiles à détruire en raison de l'absence de zones privilégiées à prendre pour cibles – toutes les grandes fonctions du **Cube borg** sont décentralisées, réparties à travers le vaisseau.

La technologie borg des vaisseaux spatiaux s'est évidemment améliorée au fil du temps et des assimilations. Alors que les Borgs étaient naguère contraints de se retirer d'un combat si les dommages subis dépassaient vingt pour cent, lors des engagements les plus récents, un **Cube borg** est

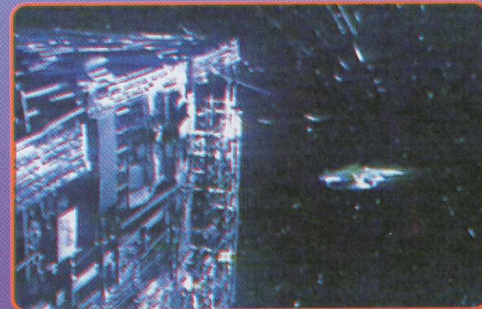


demeuré fonctionnel alors qu'il était presque aux trois quarts détruit.

Parmi les armes les plus couramment employées par le **Cube borg**, mentionnons un surpuissant rayon tracteur utilisé pour capturer les vaisseaux adverses et les entraîner dans le **Cube** lui-même, ainsi qu'un autre rayon capable de trancher sans difficulté aucune la coque d'un spationef. Le **Cube** s'est par ailleurs révélé apte à repousser

efficacement les attaques multivectorielles d'une quarantaine de navires.

Les tactiques borgs sont en permanence modifiées et affinées, mais pour l'heure, les immenses ressources consacrées par le département tactique de **Starfleet** ont permis de faire face à cette terrible menace.

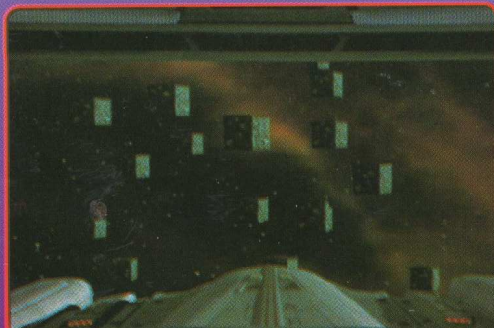


**▶ Les incursions temporelles représentent une nouvelle stratégie des Borgs qui, auparavant, se contentaient de pourchasser un vaisseau jusqu'à ce qu'il tombe en panne de combustible.**

**▶ S'ils ne peuvent assimiler un ennemi, les Borgs n'ont aucune autre tactique sur laquelle se rabattre. VOYAGER rencontre une armada de CUBES BORGS en fuite devant l'Espèce 8472.**



**▶ Les Borgs ne prêtent aucune attention aux membres des autres espèces pris individuellement, à moins qu'ils ne constituent une menace directe.**







# Le guide de la Galaxie STAR TREK

DOSSIER 15

FICHE 8



## L'ANATOMIE DES BORGS

LES  
BORGS

LES  
BORGS

L'anatomie Borg est une combinaison complexe d'éléments organiques et cybernétiques qui aboutit à la création d'êtres considérés comme plus parfaits que les membres des espèces dont les drones sont issus par assimilation.

**L**es drones **borgs** proviennent de diverses formes de vie de toute la Galaxie. Nombre d'entre eux ont été assimilés par le **Collectif borg**, d'autres sont nés membres de cette espèce fort complexe. Les drones assimilés conservent une part reconnaissable de leur anatomie originelle, mais tous sont immédiatement identifiables comme étant des Borgs. Une fois l'assimilation achevée, ces drones ne se distinguent pas de ceux nés au sein du collectif.

Après l'assimilation, les éléments technologiques borgs croissent à l'intérieur de l'organisme humanoïde (tous les drones rencontrés jusqu'à présent par la **Fédération** étaient humanoïdes) et s'entrelacent avec les structures organiques. Ces éléments comprennent un réseau microtubulaire inséré dans le tube œsophagien, des glandes biosynthétiques, des organules borgs et des micro-implants dans tout le système neural.

### Tâches spécifiques

L'implantation de dispositifs cybernétiques intègre les **Borgs** au groupe et les adapte à leurs nouvelles fonctions. Des prothèses mécaniques sont soudées sur le côté de leur visage, de volumineuses extensions mécaniques sont placées sur les bras du sujet. Chaque Borg est doté de matériel différent, conçu pour une tâche spécifique. Chez la plupart des drones, un bras et une main restent organiques, l'autre bras et l'autre main étant remplacés par des pièces cybernétiques. Ce n'est pas toujours le cas cependant : certains conservent deux mains organiques. De même, la plupart des drones gardent un œil organique, l'autre étant remplacé par un dispositif cybernétique. La proportion d'éléments organiques et cybernétiques en chaque drone est équilibrée avec soin ; du fait des variations individuelles, toutes sortes de tâches peuvent être accomplies avec efficacité.



▶ De nombreux Borgs présentent une main organique et une autre « main » intégrant des outils, mais certains drones conservent deux mains organiques.

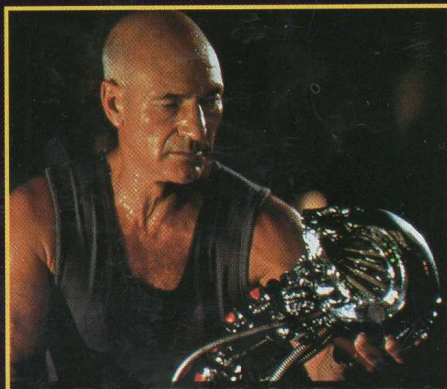


▶ L'anatomie des Borgs nés au sein du Collectif ne semble pas différer de celle des drones assimilés ; tous sont fondamentalement humanoïdes.

## LA REINE DES BORGS, UN ÊTRE À PART

### Sous la peau

La plupart des drones borgs sont autant organiques que cybernétiques, mais il n'en va pas toujours de même, comme le montre l'exemple de la Reine des Borgs. Le buste, les bras et les jambes d'un Borg typique sont enveloppés d'un exosquelette noir qui ressemble plus à de la peau qu'à un vêtement et ne couvre pas toujours les éléments organiques.



▶ Même une fois que ses tissus mous ont achevé de se dissoudre, les composants de la Reine des Borgs continuent à fonctionner.

▶ La tête et le buste de la Reine des Borgs semblent constitués d'une musculature et d'une peau organiques sur un squelette métallique.





## BLOC-NOTES

▶ Lorsqu'un drone borg est coupé du Collectif, sa physiologie humanoïde tend à se réaffirmer.

▶ Les Borgs ont mis au point une technologie qui leur permet de connecter directement une intelligence artificielle à un cerveau humanoïde.

### 1 Exosquelette

L'aspect menaçant des Borgs provient pour une bonne part du lourd et sombre exosquelette dont chacun d'eux est pourvu. Cette armure est reliée au corps par un réseau de microconnecteurs, très dense en certaines parties (on compte plus de trois millions de ces microconnecteurs pour le seul crâne).

Dans la cavité abdominale de chaque drone borg, un neuroprocesseur contient l'enregistrement des instructions que le drone a reçues du Collectif.

Aux points de jonction de l'exosquelette et de la chair organique, des milliers de microconnecteurs réunissent les deux composants. En règle générale, aucune irritation cutanée n'est à noter.

### 2 Interface

Chaque alvéole d'une ruche borg est conçu pour un drone particulier, qui établit une connexion avec le vaisseau par le biais d'une interface implantée dans un accoudoir.

Les « bottes » des drones borgs sont un prolongement de l'exosquelette qui recouvre leur corps.



LES  
BORGS

## Le guide de la Galaxie STAR TREK

DOSSIER 15

FICHE 8

# L'ANATOMIE DES BORGS



LES  
BORGS

La plupart des drones borgs sont équipés d'un œil cybernétique.

Le Collectif borg supervise et guide en permanence chaque drone par l'intermédiaire d'un neurotransmetteur implanté dans le haut de la colonne vertébrale.



▶ La plupart des Borgs possèdent un œil organique et un cybernétique. Ils sont imberbes.

Une main et un bras sont généralement remplacés par une prothèse.

Les appareils de l'extrémité du bras prothétique varient selon la fonction de chaque drone (ici, l'on voit notamment un outil de coupe).



▶ Le capitaine Picard retire un neuroprocesseur d'un drone vaincu.